

平成29年(2017年)

救急救助統計



飯塚地区消防本部

はじめに

この統計は、飯塚地区消防組合管内における平成29年中の救急、救助に関する活動状況を分類し、今後の消防行政上の参考とするために作成したものです。

平成29年の救急出動件数は9,759件で昨年と比較し39件減少しました。

減少の原因として考えられるのは人口減少がありますが、管内の訪問看護（介護）、デイサービス等が充実してきており、高齢者の体調が悪化する前に通院加療を促していることなどが推測されます。熱中症については、全国的な広報活動が功を奏して平成28年と比べて減少しております。

高齢化率は今後も上昇し、救急業務に対する住民のニーズはさらに高まることが考えられるため、管内の搬送医療機関や福祉・介護の事業所等と連携し、迅速でスムーズな搬送を目指していきます。

救急業務の高度化については、平成29年中10月1日に筑豊地区の救急業務プロトコールが変更になりました。今回の主な変更点としては、薬剤投与の適応範囲が広がり、今まで以上に心拍再開率、社会復帰率の向上が期待されます。さらに平成30年4月1日からは指導救命士制度を開始し、救急救命士の技術・知識の維持向上を図り、さらに管内の傷病者の社会復帰率、蘇生率の向上を目指していきます。

現在は、救命率向上のためにプレアライバルコールを重点的に実施しております。プレアライバルコールとは、出動した救急隊が、現場に向かいながら通報者や関係者に電話で連絡し、「状況の把握」「適切な処置の指導」などを行うものです。この取り組みを開始してから、119番の通報時には判明していなかった心肺停止患者を見つけ出し、関係者に適切な指導を行い、社会復帰に至った奏功例も報告されています。

一方、救助活動では、7月に九州北部豪雨が発生し、福岡県筑後地域から大分県に甚大な被害を及ぼしました。当消防本部も県内応援協定に基づき、約2か月間にわたり指揮隊、消防隊、救助隊、救急隊の派遣を行い、救助、搜索活動を行ないました。

近年、地震、津波、噴火、豪雨などの通常の消防力では対応困難な災害が発生していますが、全国の消防本部と連携して活動する緊急援助隊にも積極的に出動しています。

以上のことから、管内だけでなく、全国の被災地で救急・救助活動を行ない貢献できるよう、隊員の訓練、機械器具の整備など消防力の向上に努めています。

目 次

救 急 編

救 急 業 務 の 概 要	2
1 救急活動概要	3
2 隣接都市救急活動状況と飯塚地区	4
3 飯塚地区救急隊別活動状況	4
4 救急5ヶ年の推移 (グラフ付)	5
5 事故別救急活動状況	6
6 事故別比較表 (グラフ付)	8
7 曜日別救急発生状況	9
8 時間別・事故別救急出動状況 (件数)	10
9 救急隊別活動状況	11
10 事故別・傷病程度別搬送人員状況	12
11 現場到着所要時間別出動状況	13
12 収容所要時間別搬送人員状況	14
13 年齢別・事故別搬送人員状況	15
14 事故別・医療機関別搬送人員状況	16
15 救急隊員の行った応急処置件数状況	18
16 急病にかかる疾病分類、傷病程度別搬送人員状況	19
17 市町別件数及び前年との比較	20
18 管内・管外居住別搬送人員	21
19 不搬送の事故別・理由別状況 (件数)	22

救 助 編

救 助 業 務 の 概 要	24
1 過去5か年の救助活動状況	25
2 事故原因別・活動・救出状況	25
3 昼夜別・出動件数状況	26
4 救出活動時間状況 (人員)	26
5 性別救出人員状況	27
6 年齢別救出人員状況	27
7 傷病程度別収容人員状況	28

救急編



救命のリレー



新しい救命処置 ガイドライン2015

新しい心肺蘇生法のガイドライン「JRC蘇生ガイドライン2015」について
特に一般市民が救命処置をするに当たって重要な点は次のとおりです。

- ・ 胸骨圧迫は、5cm～6cmの深さで行う
- ・ 胸骨圧迫の1分間のリズムは、100回～120回
- ・ 胸骨圧迫では、胸をしっかりと元の位置に戻す
- ・ 胸骨圧迫の中断は、最小限にする
- ・ 呼吸の確認に迷ったら、すぐに胸骨圧迫を行なう
- ・ 119番通報で指示を仰ぐ

救急業務の概要

1 救急活動状況

平成29年中における救急出動件数は、9,759件で前年と比較すると39件(0.3%)減少となっています。

事故の内容では、急病が6,143件(前年比1.5%減少)で最も多く全体の62.9%を占めています。次に転院搬送の1,369件(前年比7.6%増加)で全体に占める割合は、14.0%となっています。

次に一般負傷の1,269件(前年比1.8%減少)で、全体に占める割合は、13.0%となっており、急病、転院搬送、一般負傷を合わせて全体の89.9%となっています。続いて、交通事故657件(前年比1.9%減少)、自損行為70件(前年比25.5%減少)、労働災害67件(前年比11.7%増加)、運動競技及び火災等の順となっています。

2 傷病程度別搬送状況

傷病程度別の搬送状況は、軽症2,329人(25.7%)、中等症6,072人(67.0%)、重症657人(7.2%)、その他5人、死亡0人(0.00%)となっています。

3 年齢別搬送状況

年齢別搬送人員では、老人(65才以上)の5,842人(64.5%)が最も多く、次いで成人(18才以上~65才未満)の2,559人(28.2%)、乳幼児(生後29日以上~7才未満)の373人(4.1%)少年(7才以上~18才未満)の272人(3.0%)、新生児(生後28日以内)の17人(0.2%)の順となっています。

4 月別出動状況

月別出動件数では、1月の927件が最も多く、次いで12月の910件、6月の824件の順となっています。

5 曜日別、時間別出動状況

曜日別出動件数では、月曜日の1,470件が最も多く、次いで金曜日の1,436件、土曜日の1,407件の順となっています。

時間別出動件数では、10時~12時の1,264件が最も多く、次いで12時~14時の1,181件、8時~10時の1,127件の順となっており、8時~20時までの出動件数が6,651件と全体の68.1%を占めています。

1 救急活動概要

△ 減

区分		平成 29 年	平成 28 年	前年比
出動件数		9,759 件	9,798 件	△ 39 件
搬送件数		8,964 件	9,025 件	△ 61 件
搬送人員		9,063 人	9,126 人	△ 63 人
月平均	出動件数	813.3 件	816.5 件	△ 3 件
	搬送件数	747.0 件	752.1 件	△ 5 件
	搬送人員	755.3 人	760.5 人	△ 5 人
1日平均	出動件数	26.7 件	26.8 件	△ 0 件
	搬送件数	24.6 件	24.7 件	△ 0 件
	搬送人員	24.8 人	25.0 人	△ 0 人
1日の最多出動件数		44 件	50 件	△ 6 件
人口1万人あたりの出動件数		534 件	533 件	1 件
人口1万人あたりの搬送人員		496 人	496 人	△ 0 人
傷病程度別 搬送人員	死亡	0 人	0 人	0 人
	重症	657 人	682 人	△ 25 人
	中等症	6,072 人	5,853 人	219 人
	軽症	2,329 人	2,571 人	△ 242 人
	その他	5 人	6 人	△ 1 人
收容医療機関別 搬送人員	救急告示医療機関	6,304 人	6,162 人	142 人
	その他の医療機関	2,753 人	2,950 人	△ 197 人
	その他の場所	6 人	0 人	6 人
管内管外別 搬送人員	管内居住者	8,429 人	8,542 人	△ 113 人
	管外居住者	628 人	569 人	59 人
	その他	6 人	1 人	5 人
最多出動事故種別	1位(急病)	6,143 件	6,241 件	△ 98 件
	2位(転院)	1,369 件	1,292 件	77 件
	3位(一般)	1,269 件	1,272 件	△ 3 件
管内人口		182,643 人	183,649 人	△ 1006 人
管内世帯数		87,136 世帯	86,696 世帯	440 世帯

※ 管内人口(総人口)については、基準日を各年12月31日現在とする。

2 隣接都市救急活動状況と飯塚地区

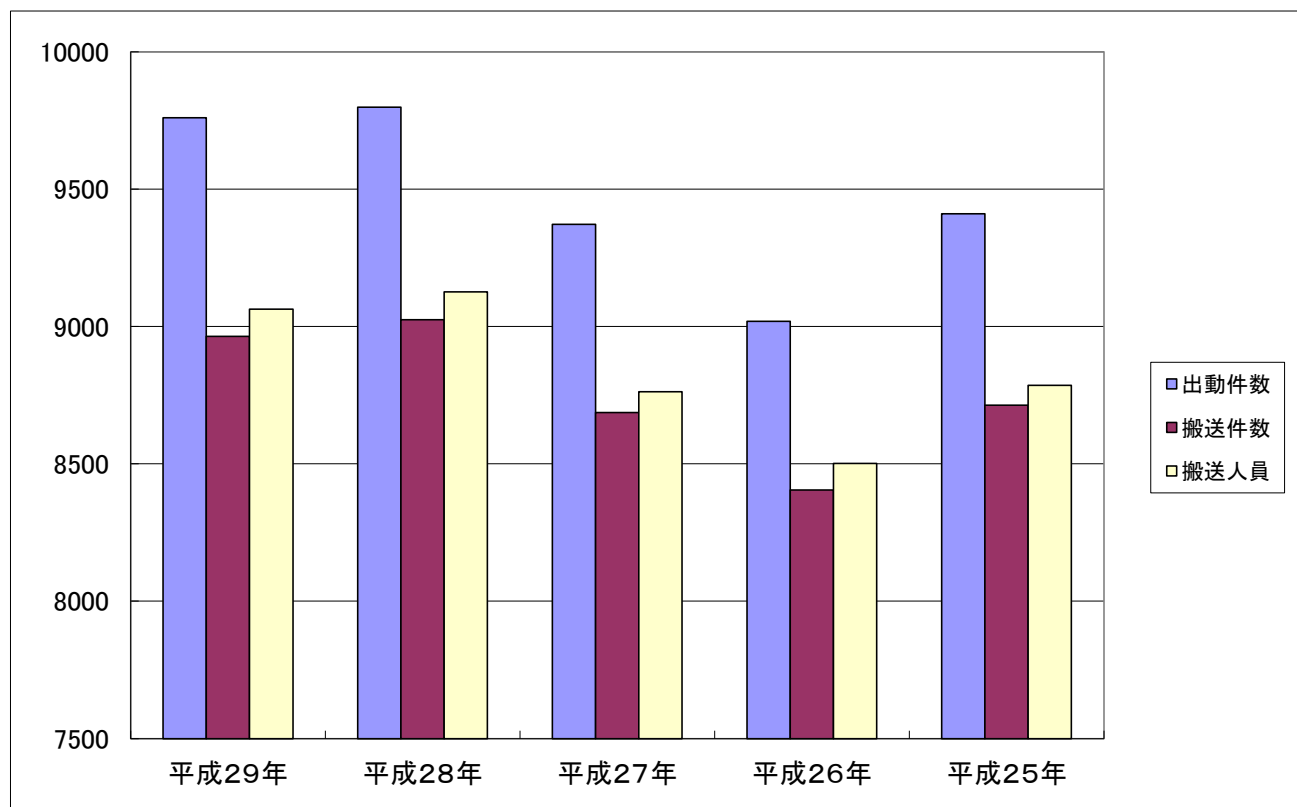
区分	人口	隊数	出動件数	1 救 急 隊 当 りの 出 動 件 数	搬送件数	搬送人員
直方市	57,321	3	3,313	1,104	3,140	3,165
田川地区	129,112	5	7,461	1,492	6,898	6,953
直方鞍手 地区広域	52,752	5	2,812	562	2,611	2,641
飯塚地区	182,643	6	9,759	1,627	8,964	9,063

※ 人口(総人口)は、基準日を平成29年12月31日現在とする。

3 飯塚地区救急隊別活動状況

区分	隊数	出動件数	搬送件数	搬送人員
飯塚1分隊	1	2,699	2,455	2,485
飯塚2分隊	1	1,613	1,487	1,506
庄内分隊	1	1,720	1,594	1,610
山田分隊	1	1,073	1,005	1,013
碓井分隊	1	1,073	943	955
桂川分隊	1	1,577	1,476	1,487
非常用救急隊	1	4	4	7
計	7	9,759	8,964	9,063

4 救急5ヶ年の推移



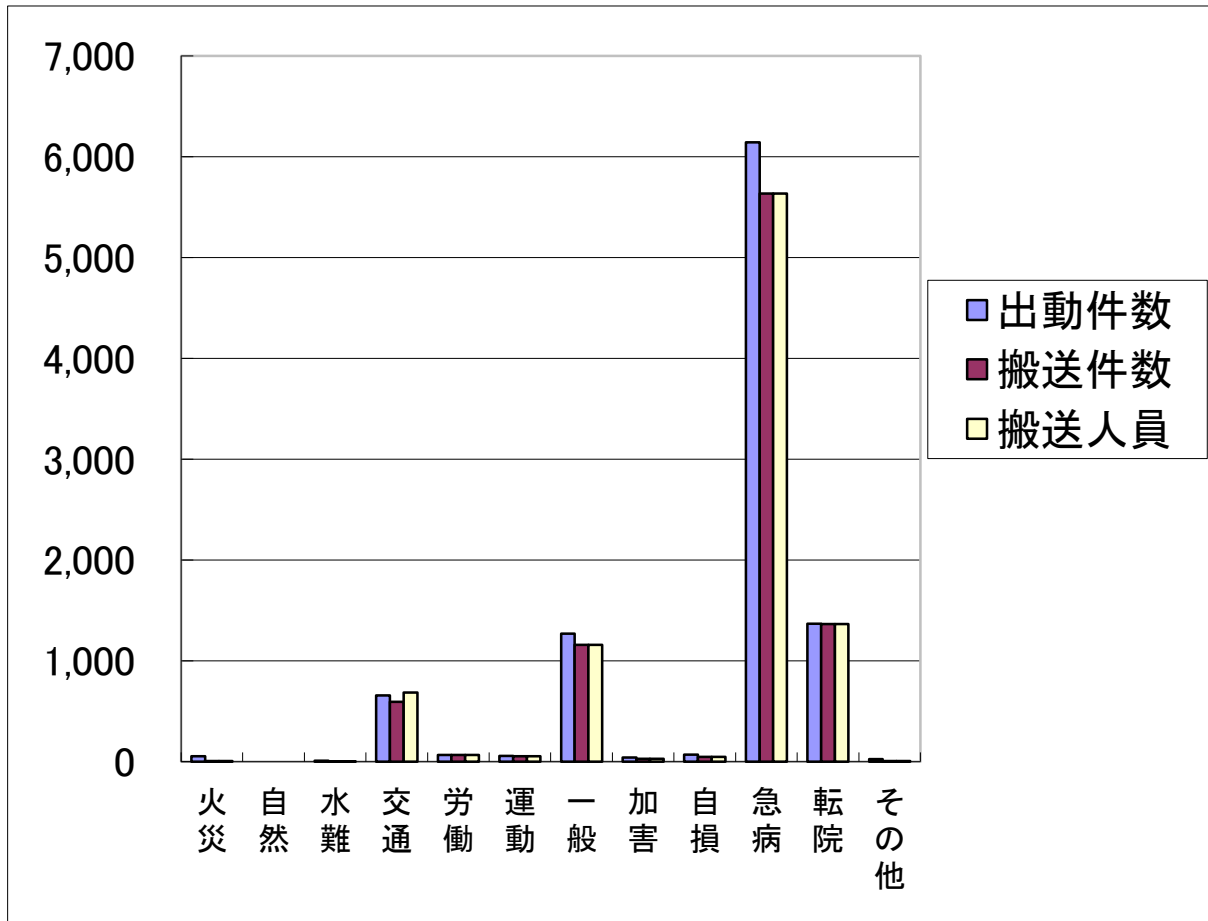
区分	平成29年	平成28年	平成27年	平成26年	平成25年
出動件数	9,759	9,798	9,372	9,019	9,410
搬送件数	8,964	9,025	8,687	8,405	8,714
搬送人員	9,063	9,126	8,762	8,502	8,786

5 事故別救急活動状況

区 分		火災	自然災害	水難	交通	労働災害	運動競技
1	出 動	2	0	1	61	5	3
	搬 送	0	0	1	54	5	3
	人 員	0	0	1	62	5	3
2	出 動	6	0	0	45	5	4
	搬 送	0	0	0	41	5	3
	人 員	0	0	0	47	5	3
3	出 動	5	0	1	42	4	5
	搬 送	2	0	0	37	4	5
	人 員	3	0	0	39	4	5
4	出 動	7	0	2	53	3	2
	搬 送	1	0	0	49	3	2
	人 員	1	0	0	70	3	2
5	出 動	5	0	1	46	4	5
	搬 送	0	0	1	42	4	5
	人 員	0	0	1	49	4	5
6	出 動	6	0	0	46	8	7
	搬 送	1	0	0	42	7	7
	人 員	1	0	0	48	9	7
7	出 動	4	0	0	56	10	2
	搬 送	0	0	0	49	10	2
	人 員	0	0	0	60	10	2
8	出 動	3	0	1	63	5	6
	搬 送	0	0	1	57	5	6
	人 員	0	0	1	61	5	6
9	出 動	7	0	1	64	6	3
	搬 送	0	0	0	56	6	3
	人 員	0	0	0	67	6	3
10	出 動	5	0	1	51	7	7
	搬 送	1	0	1	48	7	6
	人 員	1	0	1	50	7	7
11	出 動	2	0	0	64	7	5
	搬 送	0	0	0	58	7	5
	人 員	0	0	0	64	7	5
12	出 動	3	0	0	66	3	7
	搬 送	0	0	0	61	3	6
	人 員	0	0	0	69	3	6
計	出 動	55	0	8	657	67	56
	搬 送	5	0	4	594	66	53
	人 員	6	0	4	686	68	54

一般負傷	加害	自損行為	急病	その他				合計	不搬送
				転院	医師搬送	機材搬送	その他		
114	4	3	608	124	0	0	2	927	69
104	3	2	561	124	0	0	1	858	
104	3	2	561	124	0	0	1	866	
94	3	4	532	107	0	0	5	805	84
80	2	1	479	107	0	0	3	721	
80	2	1	479	107	0	0	3	727	
112	3	5	530	116	0	0	0	823	78
101	2	3	475	116	0	0	0	745	
101	2	3	475	116	0	0	0	748	
113	4	3	476	118	0	0	3	784	67
103	2	2	437	118	0	0	0	717	
103	2	2	437	118	0	0	0	738	
88	1	7	489	120	0	0	1	767	57
81	1	6	449	120	0	0	1	710	
81	1	6	449	120	0	0	1	717	
93	2	11	519	126	0	0	6	824	68
82	0	6	486	125	0	0	0	756	
82	0	6	486	125	0	0	0	764	
104	4	4	530	103	1	0	0	818	62
98	4	2	488	103	0	0	0	756	
98	4	2	489	103	0	0	0	768	
111	6	8	516	103	0	0	1	823	52
105	5	6	484	102	0	0	0	771	
105	5	6	484	102	0	0	0	775	
97	3	6	455	98	0	0	3	743	68
90	2	5	415	98	0	0	0	675	
90	2	5	416	98	0	0	0	687	
131	2	7	473	107	0	0	0	791	56
122	1	7	435	107	0	0	0	735	
122	1	7	435	107	0	0	0	738	
101	3	9	432	121	0	0	0	744	51
94	3	7	400	119	0	0	0	693	
94	3	7	400	119	0	0	0	699	
111	6	3	583	126	0	0	2	910	83
98	4	2	526	126	0	0	1	827	
98	5	2	526	126	0	0	1	836	
1,269	41	70	6,143	1,369	1	0	23	9,759	795
1,158	29	49	5,635	1,365	0	0	6	8,964	
1,158	30	49	5,637	1,365	0	0	6	9,063	

6 事故別比較表



	合計	火災	自然	水難	交通	労働	運動	一般	加害	自損	急病	転院	その他
出動件数	9,759	55	0	8	657	67	56	1,269	41	70	6,143	1,369	24
搬送件数	8,964	5	0	4	594	66	53	1,158	29	49	5,635	1,365	6
搬送人員	9,063	6	0	4	686	68	54	1,158	30	49	5,637	1,365	6

7 曜日別救急発生状況

	計	計	月曜	火曜	水曜	木曜	金曜	土曜	日曜
		9,759	1,470	1,345	1,331	1,378	1,436	1,407	1,392
月別	1月	927	160	140	119	120	116	119	153
	2月	805	132	112	108	116	134	103	100
	3月	823	113	111	133	122	123	119	102
	4月	784	114	109	98	106	105	134	118
	5月	767	158	115	120	93	89	87	105
	6月	824	118	108	105	122	149	110	112
	7月	818	133	112	84	103	116	127	143
	8月	823	117	132	142	121	116	103	92
	9月	743	100	88	89	116	133	113	104
	10月	791	128	107	106	112	111	100	127
	11月	744	88	101	105	117	104	119	110
	12月	910	109	110	122	130	140	173	126
事故種別	火災	55	5	11	7	9	7	6	10
	自然災害	0	0	0	0	0	0	0	0
	水難	8	3	1	1	0	0	1	2
	交通	657	111	102	95	86	97	98	68
	労働災害	67	8	11	9	14	18	3	4
	運動競技	56	5	3	4	7	5	11	21
	一般負傷	1,269	173	163	180	179	152	197	225
	加害	41	9	5	8	4	5	4	6
	自損行為	70	11	20	8	6	10	5	10
	急病	6,143	916	786	833	845	907	901	955
その他	1,393	229	243	186	228	235	181	91	

8 時間別・事故別救急出動状況

区分	休日	休日 以外の 日	計	時間別内訳												
				0 5 2	2 5 4	4 5 6	6 5 8	8 5 10	10 5 12	12 5 14	14 5 16	16 5 18	18 5 20	20 5 22	22 5 24	
火災	11	44	55	1	6	3	4	0	5	7	7	5	5	7	5	
自然災害	0	0	0	0	0	0	0	0	0	0	0	0	0	0	0	
水難	2	6	8	0	0	0	1	0	1	0	0	3	1	1	1	
交通事故	74	583	657	11	9	9	53	83	80	68	76	96	94	47	31	
労働災害	4	63	67	0	0	1	1	12	18	12	6	13	2	0	2	
運動競技	22	34	56	0	0	0	2	3	12	20	10	2	3	4	0	
一般負傷	231	1,038	1,269	40	45	33	67	197	158	144	131	142	135	105	72	
加害	6	35	41	4	10	1	3	1	4	1	1	1	3	8	4	
自損行為	10	60	70	4	2	5	8	5	9	8	7	9	2	5	6	
急病	991	5,152	6,143	342	220	253	455	690	708	636	611	577	632	566	453	
その他	転院	95	1,274	1,369	33	18	14	11	134	268	283	203	195	95	68	47
	医師 搬送	0	1	1	0	0	0	1	0	0	0	0	0	0	0	0
	器材 搬送	0	0	0	0	0	0	0	0	0	0	0	0	0	0	0
	その他	2	21	23	1	0	0	1	2	1	2	5	3	4	2	2
合計	1,448	8,311	9,759	436	310	319	607	1,127	1,264	1,181	1,057	1,046	976	813	623	

※ 休日は、日曜日、国民の休日（振替日を含む。）及び年末年始（12月29日から1月3日）をいう。

9 救急隊別活動状況

月	区分	計	飯塚1	飯塚2	庄内	山田	碓井	桂川	非常用
	1	出動件数	927	244	147	166	105	111	154
搬送件数		858	225	134	160	99	92	148	0
搬送人員		866	229	136	160	100	92	149	0
2	出動件数	805	213	138	135	90	97	130	2
	搬送件数	721	190	120	120	83	86	120	2
	搬送人員	727	191	123	121	83	86	121	2
3	出動件数	823	229	147	136	87	90	134	0
	搬送件数	745	210	136	118	80	78	123	0
	搬送人員	748	211	137	118	81	78	123	0
4	出動件数	784	221	131	141	87	78	125	1
	搬送件数	717	199	116	132	82	71	116	1
	搬送人員	738	204	120	135	82	74	119	4
5	出動件数	767	225	132	128	85	80	117	0
	搬送件数	710	205	121	120	81	70	113	0
	搬送人員	717	205	121	121	82	72	116	0
6	出動件数	824	222	128	160	95	86	133	0
	搬送件数	756	199	119	147	88	78	125	0
	搬送人員	764	201	121	149	89	78	126	0
7	出動件数	818	226	125	168	81	94	124	0
	搬送件数	756	203	122	155	75	83	118	0
	搬送人員	768	207	125	157	76	85	118	0
8	出動件数	823	208	139	169	92	82	133	0
	搬送件数	771	196	132	155	89	71	128	0
	搬送人員	775	198	133	156	89	71	128	0
9	出動件数	743	215	113	120	78	91	126	0
	搬送件数	675	192	107	111	71	80	114	0
	搬送人員	687	195	107	114	73	82	116	0
10	出動件数	791	229	124	123	91	97	127	0
	搬送件数	735	211	115	118	89	85	117	0
	搬送人員	738	211	116	118	89	87	117	0
11	出動件数	744	220	123	124	84	69	124	0
	搬送件数	693	204	114	115	80	63	117	0
	搬送人員	699	209	115	115	80	63	117	0
12	出動件数	910	247	166	150	98	98	150	1
	搬送件数	827	221	151	143	88	86	137	1
	搬送人員	836	224	152	146	89	87	137	1
合計	出動件数	9,759	2,699	1,613	1,720	1,073	1,073	1,577	4
	搬送件数	8,964	2,455	1,487	1,594	1,005	943	1,476	4
	搬送人員	9,063	2,485	1,506	1,610	1,013	955	1,487	7

10 事故別・傷病程度別搬送人員状況

区分	計	死亡	重症	中等症	軽症	その他
火災	6	0	1	1	4	0
自然災害	0	0	0	0	0	0
水難	4	0	2	1	1	0
交通	686	0	28	250	408	0
労働災害	68	0	3	42	23	0
運動競技	54	0	0	36	18	0
一般負傷	1,158	0	46	715	396	1
加害	30	0	1	14	15	0
自損行為	49	0	17	25	7	0
急病	5,637	0	449	3,760	1,427	1
その他	1,371	0	110	1,228	30	3
計	9,063	0	657	6,072	2,329	5
1月	866	0	71	578	217	0
2月	727	0	61	509	157	0
3月	748	0	52	496	200	0
4月	738	0	61	454	223	0
5月	717	0	63	467	187	0
6月	764	0	52	520	192	0
7月	768	0	39	519	210	0
8月	775	0	49	524	199	3
9月	687	0	50	452	185	0
10月	738	0	51	516	171	0
11月	699	0	53	484	161	1
12月	836	0	55	553	227	1

11 現場到着所要時間別出動状況

事故種別 所要時間	急病	交通事故	一般負傷	その他	計
3分未満	54	15	11	20	100
3分以上 5分未満	512	70	115	209	906
5分以上 10分未満	4057	335	802	1065	6,259
10分以上 20分未満	1501	209	332	383	2,425
20分以上	19	28	9	13	69
計	6,143	657	1,269	1,690	9,759
現場到着最短所要時間 (分)	0	1	1	1	
現場到着最長所要時間 (分)	30	82	23	46	
現場到着平均所要時間 (分)	7.9	9.3	8.1	7.8	8.3

12 収容所要時間別搬送人員状況

事故種別 所要時間	急病	交通事故	一般負傷	その他	計
	10分未満	0	0	0	0
うち管外	0	0	0	0	0
10分以上 20分未満	152	30	36	246	464
うち管外	0	0	0	0	0
20分以上 30分未満	2114	174	375	866	3,529
うち管外	3	0	0	9	12
30分以上 60分未満	3280	437	712	428	4,857
うち管外	56	9	5	73	143
60分以上 120分未満	91	44	34	42	211
うち管外	23	3	6	31	63
120分以上	0	1	1	0	2
うち管外	0	0	0	0	0
計	5,637	686	1,158	1,582	9,063
うち管外	82	12	11	113	218
収容最短所要時間 (分)	12	12	13	11	
収容最長所要時間 (分)	114	135	137	98	
収容平均所要時間 (分)	32.9	37.5	34.3	27.8	32.6

13 年齢別・事故別搬送人員状況

区分	合計			新生児 (生後28日以内)			乳幼児 (生後29日以上 ～7歳未満)			少年 (7歳以上～ 18歳未満)			成人 (18歳以上～ 65歳未満)			老人 (65歳以上)			
	計	男	女	計	男	女	計	男	女	計	男	女	計	男	女	計	男	女	
合計	9,063	4,321	4,742	17	6	11	373	232	141	272	171	101	2,559	1,342	1,217	5,842	2,570	3,272	
火災	6	3	3	0	0	0	0	0	0	0	0	0	1	1	0	5	2	3	
自然災害	0	0	0	0	0	0	0	0	0	0	0	0	0	0	0	0	0	0	
水難	4	2	2	0	0	0	0	0	0	0	0	0	1	1	0	3	1	2	
交通事故	686	387	299	0	0	0	34	21	13	65	42	23	408	233	175	179	91	88	
労働災害	68	62	6	0	0	0	0	0	0	0	0	0	52	47	5	16	15	1	
運動競技	54	46	8	0	0	0	0	0	0	23	20	3	27	22	5	4	4	0	
一般負傷	1,158	448	710	0	0	0	57	31	26	42	33	9	228	118	110	831	266	565	
加害	30	19	11	0	0	0	0	0	0	2	1	1	22	14	8	6	4	2	
自損行為	49	22	27	0	0	0	0	0	0	0	0	0	36	15	21	13	7	6	
急病	5,637	2,755	2,882	3	0	3	247	159	88	127	66	61	1,453	766	687	3,807	1,764	2,043	
その他	転院	1,365	574	791	14	6	8	34	20	14	13	9	4	330	124	206	974	415	559
	その他	6	3	3	0	0	0	1	1	0	0	0	0	1	1	0	4	1	3

14 事故別・医療機関別搬送人員状況

区分		計	火災	自然災害	水難	交通事故	労働災害	
医療機関								
救急 告示 医療 機関	国立	19	0	0	0	0	0	
	公立	19	0	0	0	1	0	
	公的	282	0	0	0	21	2	
	私的	病院	5,984	5	0	4	458	55
		診療所	0	0	0	0	0	0
計	6,304	5	0	4	480	57		
その 他の 医療 機関	国立	23	0	0	0	0	0	
	公立	1,862	1	0	0	160	8	
	公的	172	0	0	0	5	0	
	私的	病院	511	0	0	0	32	2
		診療所	185	0	0	0	8	1
計	2,753	1	0	0	205	11		
計	国立	42	0	0	0	0	0	
	公立	1,881	1	0	0	161	8	
	公的	454	0	0	0	26	2	
	私的	病院	6,495	5	0	4	490	57
		診療所	185	0	0	0	8	1
計	9,057	6	0	4	685	68		
その 他の 場所	接骨院	0	0	0	0	0	0	
	その他	6	0	0	0	1	0	
	計	1	0	0	0	1	0	
合計		9,063	6	0	4	686	68	

運動競技	一般負傷	加害	自損行為	急病	その他			
					転院	医師	資器材	その他
0	0	0	0	6	13	0	0	0
0	1	0	0	10	7	0	0	0
0	39	0	0	198	22	0	0	0
42	711	26	46	3,534	1,100	0	0	3
0	0	0	0	0	0	0	0	0
42	751	26	46	3,748	1,142	0	0	3
0	1	0	0	4	18	0	0	0
10	286	2	0	1,287	107	0	0	1
1	16	0	0	124	26	0	0	0
1	84	2	2	323	65	0	0	0
0	19	0	1	151	5	0	0	0
12	406	4	3	1,889	221	0	0	1
0	1	0	0	10	31	0	0	0
10	287	2	0	1,297	114	0	0	1
1	55	0	0	322	48	0	0	0
43	795	28	48	3,857	1,165	0	0	3
0	19	0	1	151	5	0	0	0
54	1,157	30	49	5,637	1,363	0	0	4
0	0	0	0	0	0	0	0	0
0	1	0	0	0	2	0	0	2
0	1	0	0	0	2	0	0	2
54	1,158	30	49	5,637	1,365	0	0	6

15 救急隊員の行った応急処置件数状況

	急病	交通事故	一般負傷	その他	計
応急処置 対象搬送人員	5,907	610	1,203	1,597	9,317
止血	15	11	54	11	91
固定	75	451	262	83	871
人工呼吸	76	3	4	6	89
酸素吸入	1,333	36	57	474	1,900
保温	31	3	7	13	54
被覆	13	64	233	55	365
心マッサージ	17	1	2	1	21
心肺蘇生	180	4	9	20	213
※ 自動式心臓 マッサージ器	(62)	(1)	(1)	(5)	(69)
※ 在宅療法継続	37	0	5	2	44
※ 血圧保持					0
※ 血圧測定	5,562	667	1,145	1,538	8,912
※ 心音・呼吸音聴取	360	36	44	63	503
※ 血中酸素飽和度測	5,643	679	1,173	1,559	9,054
※ 心電図測定	4,580	235	428	577	5,820
伝送	(19)	(1)	(0)	(1)	(21)
気道確保	259	6	14	31	310
※ 経鼻エア－ウェイ	(0)	(0)	(0)	(0)	(0)
※ 喉頭鏡・鉗子等	(0)	(0)	(3)	(0)	(3)
※ ラリngeアルマスク等	(27)	(0)	(1)	(1)	(29)
※ 除細動	15	0	0	1	16
※ 静脈路確保	96	5	1	9	111
※ 気管挿管	1	0	0	2	3
※ 薬剤投与	24	1	3	1	29
※ その他	11	0	1	2	14
計	18,328 ()は除く	2,202 ()は除く	3,442 ()は除く	4,448 ()は除く	28,420 ()は除く
※ 拡大され た応急処置等	16,407	1,624	2,804	3,758	24,593

16 急病にかかる疾病分類、傷病程度別搬送人員状況

区分		死亡	重症	中等症	軽症	その他	計
循環器系	脳疾患	0	83	343	25	0	451
	心疾患	0	53	346	56	0	455
消化系		0	11	334	76	0	421
呼吸系		0	12	283	84	0	379
精神系		0	1	21	62	0	84
感覚系		0	1	56	41	0	98
泌尿系		0	0	69	32	0	101
新生物		0	22	75	2	0	99
その他		0	247	2032	994	1	3,274
不明確		0	19	201	55	0	275
計		0	449	3,760	1,427	1	5,637

17 市町別件数及び前年との比較

区 分		飯塚市		嘉麻市		桂川町		管外		総合計	
		平成28年	平成27年	平成28年	平成27年	平成28年	平成27年	平成28年	平成27年	平成28年	平成27年
事 故 種 別	火 災	41	35	14	16	0	2	0	0	55	53
	自然災害	0	0	0	0	0	0	0	0	0	0
	水 難	7	3	0	2	1	1	0	0	8	6
	交 通	506	508	108	125	41	37	2	0	657	670
	労働災害	44	50	15	8	8	2	0	0	67	60
	運動競技	42	33	10	6	4	3	0	0	56	42
	一般負傷	907	927	288	274	74	91	0	0	1,269	1,292
	加 害	31	24	8	9	2	1	0	0	41	34
	自損行為	45	57	20	29	5	8	0	0	70	94
	急 病	4,365	4,398	1,311	1,349	467	494	0	0	6,143	6,241
そ の 他	1,042	970	315	295	36	28	0	0	1,393	1,293	
合 計		7,030	7,005	2,089	2,113	638	667	2	0	9,759	9,785
増 減		25		△ 24		△ 29		0		△ 26	
搬送件数		6,464	5,993	1,910	1,866	588	545	2	1	8,964	8,405
搬 送 人 員	男	3,123	3,041	900	852	296	291	2	0	4,321	4,033
	女	3,423	3,278	1,020	967	299	333	0	0	4,742	4,469
	計	6,546	6,319	1,920	1,819	595	624	2	0	9,063	8,502
不搬送件数		566	487	179	150	50	48	0	0	795	685

18 管内・管外居住別搬送人員

区 分	管内に住居 を有する者	管外に住居 を有する者	そ の 他	計
火 災	5	1	0	6
自 然 災 害	0	0	0	0
水 難	4	0	0	4
交 通	527	156	3	686
労 働 災 害	45	23	0	68
運 動 競 技	33	21	0	54
一 般 負 傷	1,106	49	3	1,158
加 害	26	4	0	30
自 損 行 為	49	0	0	49
急 病	5,426	211	0	5,637
そ の 他	1,208	163	0	1,371
計	8,429	628	6	9,063

19 不搬送の事故別 ・ 理由別状況(件数)

事故種別	出勤件数	搬送件数	不搬送件数	不搬送理由							
				緊急性なし	傷病者なし	拒否	酩酊	死亡	現場処置	誤報いたずら	その他
火災	55	5	50	2	44	0	0	2	0	1	1
自然災害	0	0	0	0	0	0	0	0	0	0	0
水難	8	4	4	1	2	0	0	0	0	1	0
交通	657	594	63	21	12	24	0	0	0	1	5
労働災害	67	66	1	0	1	0	0	0	0	0	0
運動競技	56	53	3	2	0	1	0	0	0	0	0
一般負傷	1,269	1,158	111	48	8	41	3	2	2	1	6
加害	41	29	12	1	3	6	0	0	1	1	0
自損行為	70	49	21	0	0	3	0	15	0	1	2
急病	6,143	5,635	508	200	14	147	26	78	2	9	32
その他	転院	1,369	1,365	4	0	0	0	0	0	0	4
	医師搬送	1	0	1	0	0	0	0	0	0	1
	資機材搬送	0	0	0	0	0	0	0	0	0	0
	その他	23	6	17	3	12	1	0	0	0	1
計	9,759	8,964	795	278	96	223	29	97	5	15	52

救助編



救助業務の概要

1 救助活動状況

平成29年中における救助出動件数は、104件で前年と比較して8件の減少となっています。

活動件数は90件で前年より4件増加、救出人員は63人で8人の減少となっています。

また、救出活動（救助開始から救助完了まで）に要した時間別の救出人員は、10分未満が40人（63.4%）で最も多く、次いで10分～19分が17人（26.9%）、となっており、19分以内の救出が全体の90.3%を占めています。

2 事故原因別出動状況

事故原因別出動状況は、交通事故が40件と最も多く、全体の38.4%を占めています。次いで火災の34件（32.6%）、その他の事故の19件（18.2%）等の順となっています。



1 過去5か年の救助活動状況

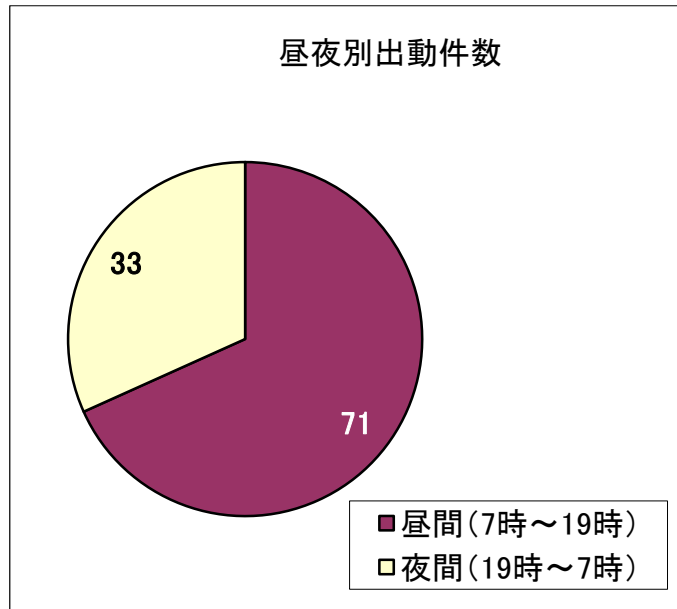
年別 区分	平成29年	平成28年	平成27年	平成26年	平成25年
出動件数	104	112	94	97	109
活動件数	90	86	78	79	92
救出人員	63	71	53	51	76

2 事故原因別・活動・救出状況

区分	火災	交通事故	水難事故	自然災害	機械事故	建物等事故	ガス酸欠	破裂事故	その他事故	合計
出動件数	34	40	9	0	1	1	0	0	19	104
活動件数	34	29	8	0	1	1	0	0	17	90
救出人員	3	37	6	0	1	1	0	0	15	63

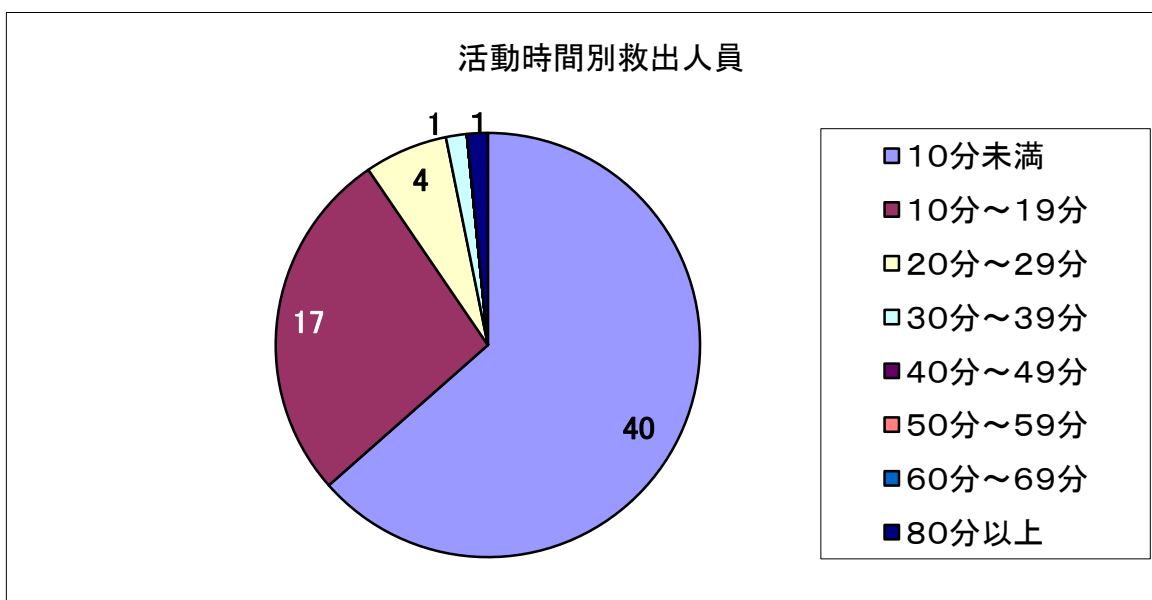
3 昼夜別・出動件数状況

昼夜別	計
合計	104
昼間(7時～19時)	71
夜間(19時～7時)	33



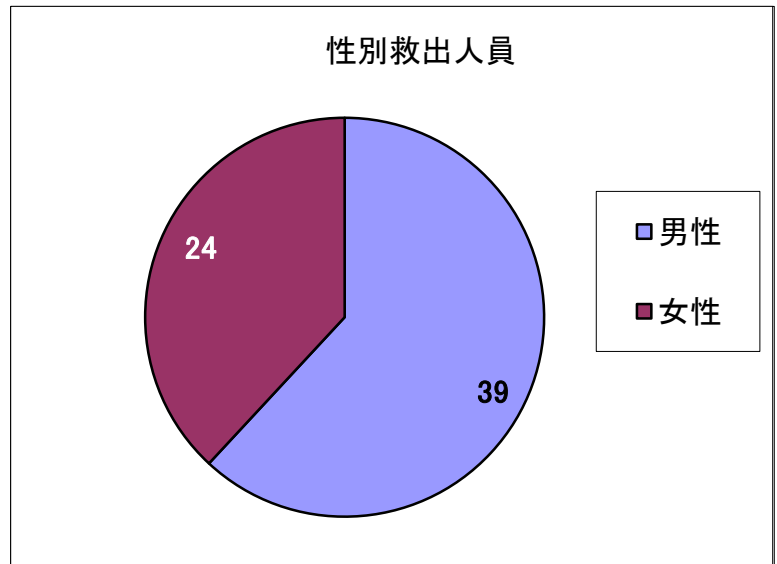
4 救出活動時間状況(人員)

合計	活動時間(救助開始から救助完了まで)								
	10分未満	10分～19分	20分～29分	30分～39分	40分～49分	50分～59分	60分～69分	70分～79分	80分以上
63	40	17	4	1	0	0	0	0	1



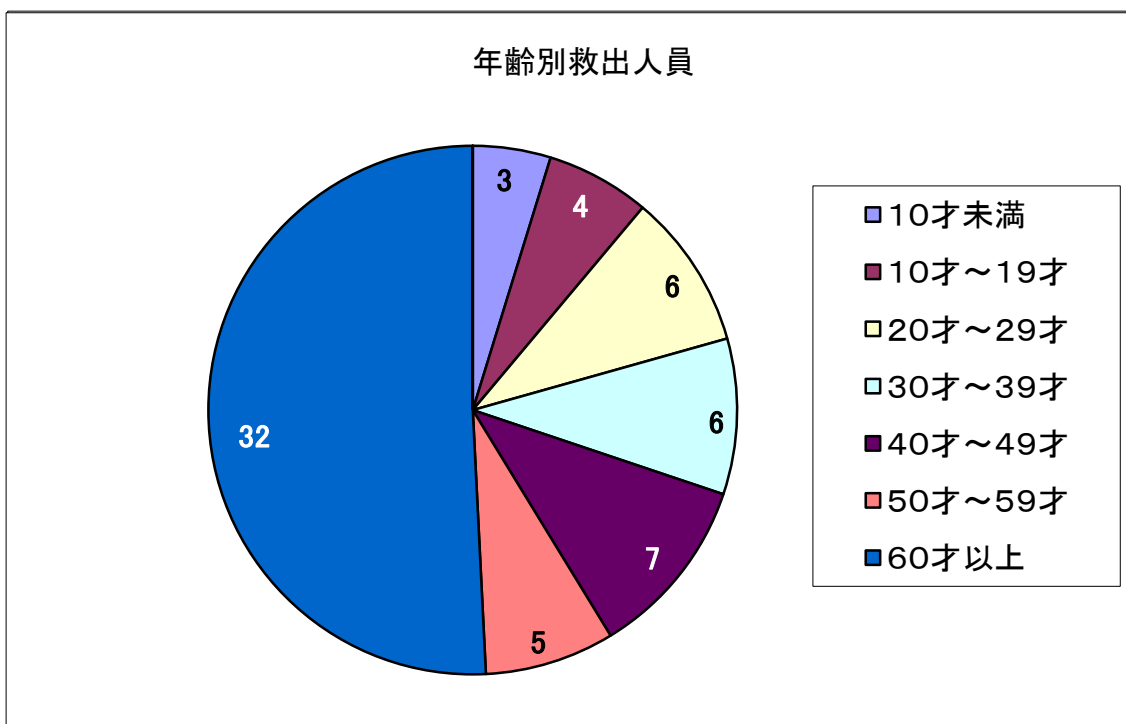
5 性別救出人員狀況

性 別	計
合 計	63
男 性	39
女 性	24



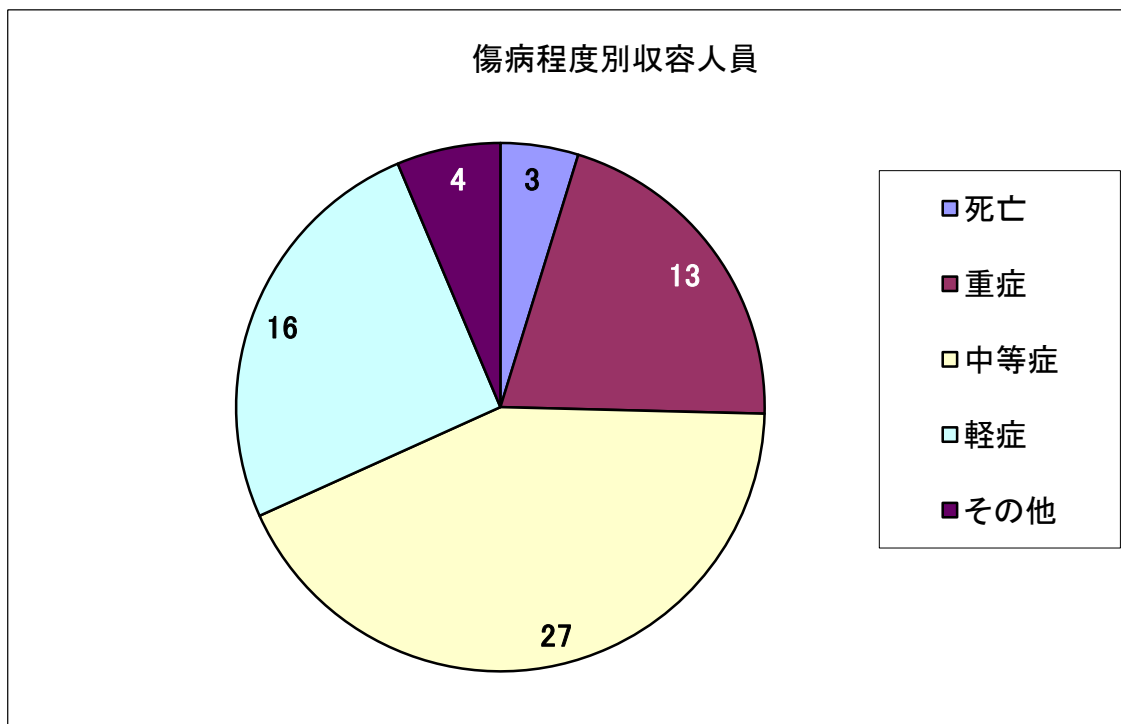
6 年齡別救出人員狀況

合 計	年 齡 別						
	10才 未 滿	10才 ~ 19才	20才 ~ 29才	30才 ~ 39才	40才 ~ 49才	50才 ~ 59才	60才 以 上
63	3	4	6	6	7	5	32



7 傷病程度別收容人員状況

合 計	傷 病 程 度 別				
	死 亡	重 症	中 等 症	軽 症	そ の 他
63	3	13	27	16	4





救急救助統計 平成29年(2017年)

発行／平成30年2月
飯塚地区消防本部警防課
TEL : 0948-22-7603
URL : <http://iizuka119.jp>