

# 火災統計

平成19年

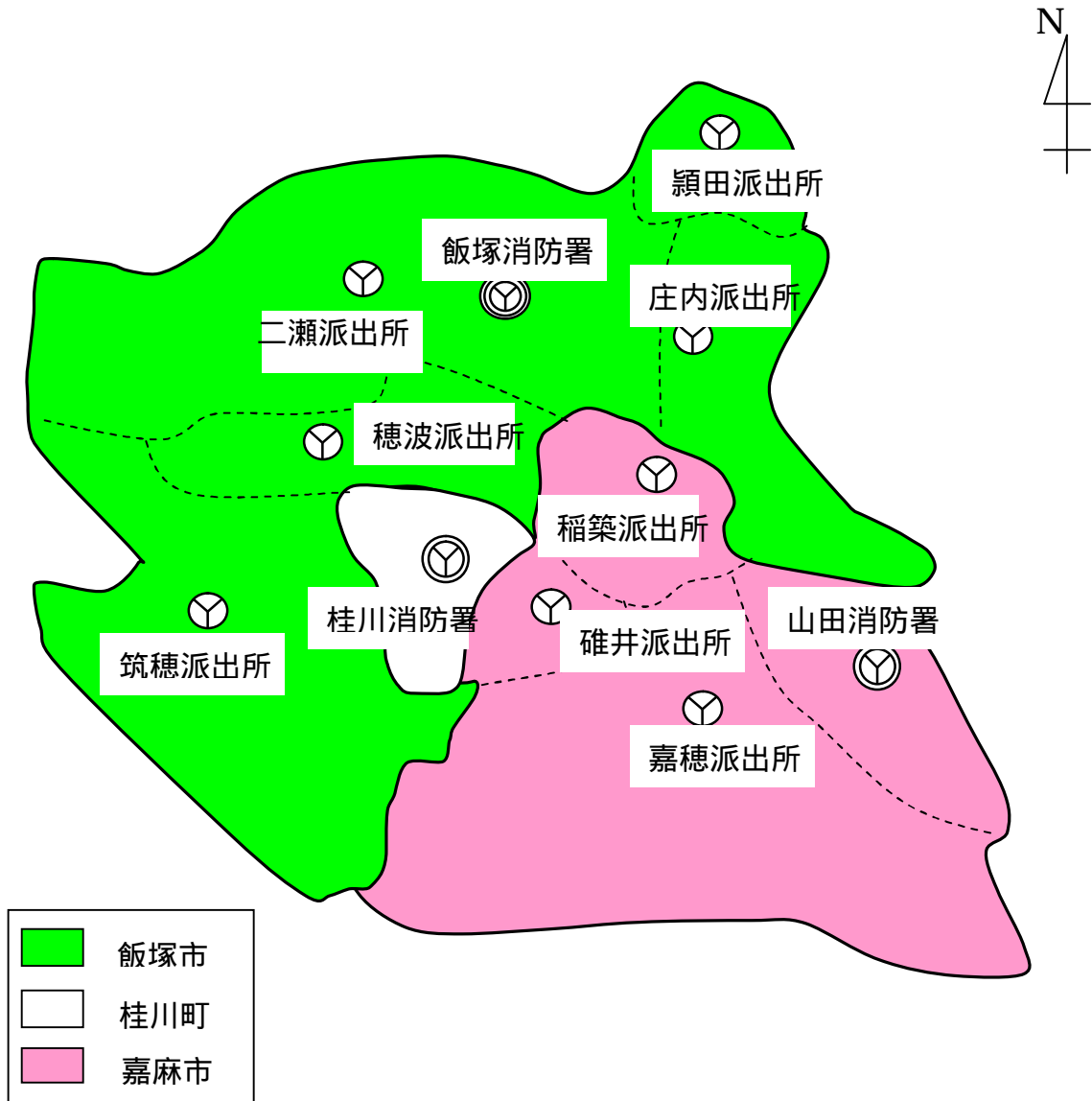
(2007年)



飯塚地区消防本部

## はじめに

この統計は、飯塚地区消防組合管内の2市1町（飯塚市・嘉麻市・桂川町）における、平成19年中の火災に関する統計を集録分類し、今後の消防行政の参考に資するため作成したものです。



飯塚地区消防組合管内図  
面積 3 6 9 . 3 8 k m<sup>2</sup>

## 目 次

	ページ
1 用語の意義 .....	1 ~ 2
2 火災の概要 .....	3 ~ 4
3 火災概況表 .....	5
4 市町別火災概況 .....	6 ~ 7
5 月別火災概況 .....	8 ~ 9
6 時間別火災発生状況 .....	1 0
7 用途別火災件数 .....	1 1
8 出火原因分類 .....	1 2
9 火災種別の割合（グラフ） .....	1 3
10 市町別火災種別構成（グラフ） .....	1 3
11 主な出火原因分類（グラフ） .....	1 4
12 火災損害額分類（グラフ） .....	1 4
13 時間別火災発生件数（グラフ） .....	1 5
14 曜日別火災発生件数（グラフ） .....	1 5
15 過去 5 年間の火災概況 .....	1 6
16 過去 5 年間の市町別火災概況 .....	1 7
17 過去 5 年間の火災種別件数の推移（グラフ） .....	1 8
18 過去 5 年間の火災による死傷者の推移（グラフ） .....	1 8
19 過去 5 年間の火災損害額の推移（グラフ） .....	1 9
20 過去 5 年間の建物焼損床面積の推移（グラフ） .....	1 9

## 1 用語の意義

この火災統計における用語の意味は、次のとおりです。

### (1) 火災の種別

火災は、次の種別に区分する。

#### ア 建物火災

建物又はその収容物が焼損した火災をいう。

#### イ 林野火災

森林、原野又は牧野が焼損した火災をいう。

#### ウ 車両火災

動力により運転する車両又はこれらの積載物が焼損した火災をいう。

#### エ その他火災

ア～ウまでに掲げる火災以外の火災をいう。

例えば、建物の外壁又は屋根等に取り付けてある看板、ネオン塔、広告塔、物干し、日除け、塀の類、公衆電話のボックス、電柱、郵便ポスト、アーケード、廃材等が焼損した火災が含まれる。

### (2) 火災損害

火災損害は、焼き損害（焼けた損害）＋消火損害（消火により受けた損害）＋爆発損害（爆発現象の破壊作用により受けた損害）をいう。

なお、火災により受けた直接的な損害をいい、間接的な損害（消火のために要した経費等）は除く。

### (3) 損害額

損害額の算出方法は、り災地における時価による。

### (4) 焼損棟数

棟とは、1つの独立した建物をいい、焼損の程度は次のとおりとする。

#### ア 全焼

建物の焼き損害額が火災前の建物の評価額の70%以上のもの、又はこれ未満であっても残存部分に補修を加えて再使用できないものをいう。

#### イ 半焼

建物の焼き損害額が火災前の建物の評価額の20%以上のもので、全焼に該当しないものをいう。

#### ウ 部分焼

建物の焼き損害額が火災前の建物の評価額の20%未満のもので、ぼやに該当しないものをいう。

## エ ぼや

建物の焼き損害額が火災前の建物の評価額の10%未満であり、焼損床面積が1平方メートル未満のもの、建物の焼き損害額が火災前の建物の評価額の10%未満であり、焼損表面積が1平方メートル未満のもの、又は収容物のみ焼損したものをいう。

### (5) 焼損床面積

焼損床面積とは、建物の焼損が立体的に及んだ場合で、焼損したことによって機能が失われた部分の床面積とする。

### (6) 焼損表面積

焼損表面積とは、建物の焼損が部分的である場合（立体的に焼損が及ばなかった場合）で、例えば内壁、天井、床板等部分的なものの表面積とする。

### (7) り災世帯

り災世帯数の算出方法は、国勢調査の例に準じてり災世帯数を算出し、世帯のり災程度は、次のとおりとする。

#### ア 全損

建物（収容物を含む。以下半損，小損において同じ。）の火災損害額が、り災前の建物の評価額の70%以上のものをいう。

#### イ 半損

建物の火災損害額が、り災前の建物の評価額の20%以上で、全損に該当しないものをいう。

#### ウ 小損

建物の火災損害額が、り災前の建物の評価額の20%未満のものをいう。

### (8) 死者数及び負傷者数

死者及び負傷者の範囲は、次のとおりとする。

ア 死者又は負傷者とは、火災現場において火災に直接起因して死亡した者（病死者を除く。）又は負傷した者をいう。

イ 火災により負傷した後48時間以内に死亡したものは、火災による死者とする。

## 2 火災の概要

平成19年中の飯塚地区消防組合管内における火災件数は114件で、前年に比べ25件増加し、約3.2日に1件の割合で発生しました。その概要は、次のとおりです。

### (1) 火災発生状況

火災件数を火災種別で見ると、建物火災が69件(60.5%)で、その他火災が21件(18.4%)、車両火災が17件(14.9%)、林野火災が7件(6.1%)となっています。これを前年と比べると、建物火災は14件、その他火災は4件、車両火災は2件、林野火災は5件の増加となっています。

火災件数を月別にみると、3月が19件で最も多く、10月が5件で最も少なくなっています。

時間別では、14時から15時まで及び16時から17時までの間が10件(8.7%)で、3時間帯で見ると、14時から17時までの間が29件(25.4%)で、この時間帯における件数が最も多くなっています。

建物火災の用途別では、専用住宅が30件(43.4%)、共同住宅が6件(8.6%)、併用住宅が2件(2.8%)と住宅火災が38件(55%)を占め、次いで納屋が4件(5.7%)、空家が3件(4.3%)となっています。

### (2) 焼損状況及び損害額

建物火災69件のうち15件(21.7%)が延焼火災で、前年に比べ4件の増、焼損棟数は112棟で、前年に比べ36棟の増となっています。

焼損床面積は5,599平方メートルで、前年に比べ3,461平方メートルの増となっています。

火災損害額は233,553千円で、前年に比べ81,548千円の増となっており、このうち建物火災の損害額は222,712千円で、全損害額の95.3%を占め、建物火災1件当たりの損害額は3,227千円で、前年に比べ659千円の増となっています。

### (3) 死 傷 者

火災による死者は6名で、前年に比べ1人の増、そのうち放火自殺者は2名(前年4名)となっています。

負傷者は14人で、前年に比べ4人の増となっています。

### (4) 出 火 原 因

出火原因の上位は、放火24件(前年11件)、たばこ14件(前年3件)、コンロ7件(前年9件)、たき火7件(前年7件)、放火の疑い4件(前年10件)、ストーブ4件(前年4件)、火入れ4件(前年3件)、電灯電話等の配線4件(前年2件)となっています。

### 3 火災概況表

		平成19年	平成18年	前年比(は減)
火災件数		114件	89件	25件
内 訳	建物火災	69件	55件	14件
	林野火災	7件	2件	5件
	車両火災	17件	15件	2件
	船舶火災	0件	0件	0件
	その他火災	21件	17件	4件
火災損害額		233,553千円	152,005千円	81,548千円
内 訳	建物火災	222,712千円	141,278千円	81,434千円
	林野火災	0千円	1千円	1千円
	車両火災	10,103千円	7,422千円	2,681千円
	船舶火災	0千円	0千円	0千円
	その他火災	738千円	3,304千円	2,566千円
建物焼損床面積		5,599 m <sup>2</sup>	2,138 m <sup>2</sup>	3,461 m <sup>2</sup>
建物焼損表面積		215 m <sup>2</sup>	540 m <sup>2</sup>	325 m <sup>2</sup>
林野焼損面積		90 a	55 a	35 a
焼損棟数		112棟	76棟	36棟
り災世帯数		70世帯	53世帯	17世帯
り災人員		151人	133人	18人
死者数		6人	5人	1人
負傷者数		14人	10人	4人
1日平均火災発生件数		0.3件	0.2件	0件
1件平均火災損害額		2,049千円	1,708千円	341千円
住民1人当り損害額		1,205円	790円	415円
管内人口		193,857人	192,291人	1,566人

#### 4 市町別火災概況

新市町別	区分 旧市町別	火災件数					建 物										火	
		合 計	建 物 火 災	林 野 火 災	車 両 火 災	そ の 他 火 災	規模		焼 損 棟 数						焼 損 床 面 積 ( $m^2$ )	焼 損 表 面 積 ( $m^2$ )		
							延 焼	不 延 焼	全 焼	半 焼	部 分 焼	ぼ や	計	住 家			非 住 家	
合計		114	69	7	17	21	15	54	36	4	30	42	112	70	42	5,599	215	
飯 塚 市	旧飯塚市	33	22	5	3	3	5	17	5	3	8	13	29	21	8	823	101	
	旧庄内町	5	5	0	0	0	0	5	0	1	2	2	5	1	4	21	16	
	旧穎田町	4	3	0	1	0	0	3	0	0	1	1	2	1	1	62	7	
	旧筑穂町	1	1	0	0	0	0	1	1	0	0	0	1	0	1	30	0	
	旧穂波町	33	19	1	6	7	4	15	13	0	6	11	30	17	13	1,021	22	
	小 計	76	50	6	10	10	9	41	19	4	17	27	67	40	27	1,957	146	
嘉 麻 市	旧山田市	6	2	0	1	3	0	2	1	0	1	0	2	0	2	73	3	
	旧稲築町	13	6	0	3	4	4	2	10	0	8	12	30	23	7	1,039	62	
	旧碓井町	2	1	0	1	0	0	1	0	0	1	0	1	0	1	27	0	
	旧嘉穂町	8	5	0	2	1	1	4	4	0	0	2	6	4	2	2,305	1	
	小 計	29	14	0	7	8	5	9	15	0	10	14	39	27	12	3,444	66	
桂川町		9	5	1	0	3	1	4	2	0	3	1	6	3	3	198	3	

災				り 災 者 数	林 野 焼 損 面 積 ( a )	損 害 額 ( 千 円 )						死 傷	
り災世帯数			計			合 計	建 物	収 容 物	林 野	車 両	そ の 他	死 者	負 傷 者
全 損	半 損	小 損											
70	26	2	42	151	90	233,553	174,002	48,710	0	10,103	738	6	14
21	6	1	14	61	10	86,848	68,314	17,904	0	630	0	2	4
1	0	0	1	2	0	1,762	826	936	0	0	0	0	1
1	0	0	1	2	0	5,903	4,523	1,277	0	103	0	0	0
0	0	0	0	0	0	181	127	54	0	0	0	0	0
17	7	1	9	29	10	34,100	18,156	6,498	0	8,804	642	1	4
40	13	2	25	94	20	128,794	91,946	26,669	0	9,537	642	3	9
0	0	0	0	0	0	923	885	35	0	3	0	0	1
23	8	0	15	41	0	46,248	30,114	15,694	0	344	96	1	3
0	0	0	0	0	0	843	562	102	0	179	0	0	0
4	2	0	2	11	0	48,535	44,033	4,462	0	40	0	0	1
27	10	0	17	52	0	96,549	75,594	20,293	0	566	96	1	5
3	3	0	0	5	70	8,210	6,462	1,748	0	0	0	2	0

## 5 月別火災概況

月別	区分	火災件数					建 物 火										
		合 計	建 物 火 災	林 野 火 災	車 両 火 災	そ の 他 火 災	規模		焼損棟数						焼 損 床 面 積 ( $m^2$ )	焼 損 表 面 積 ( $m^2$ )	計
							延 焼	不 延 焼	全 焼	半 焼	部 分 焼	ぼ や	計	住 家			
合計	114	69	7	17	21	15	54	36	4	30	42	112	70	42	5,599	215	70
1月	11	8	0	3	0	1	7	3	0	1	8	12	9	3	346	14	9
2月	14	10	1	2	1	2	8	8	2	6	3	19	9	10	665	15	9
3月	19	12	2	2	3	5	7	8	1	8	11	28	21	7	790	99	21
4月	9	6	1	0	2	1	5	1	0	4	2	7	2	5	152	3	2
5月	9	4	1	1	3	0	4	1	0	2	1	4	2	2	157	57	2
6月	10	3	1	1	5	0	3	1	0	1	1	3	3	0	338	5	3
7月	9	4	1	2	2	0	4	1	0	1	2	4	0	4	1749	3	0
8月	6	3	0	3	0	0	3	0	0	2	1	3	3	0	13	3	3
9月	6	4	0	1	1	0	4	2	0	0	2	4	2	2	167	1	2
10月	5	5	0	0	0	2	3	2	0	4	2	8	5	3	172	10	5
11月	8	5	0	1	2	3	2	9	0	1	4	14	11	3	989	5	11
12月	8	5	0	1	2	1	4	0	1	0	5	6	3	3	61	0	3

災			り災世帯数	り災者数	林野焼損面積 ( a )	損害額 ( 千 円 )						死傷	
全損	半損	小損				合計	建物	収容物	林野	車両	その他	死者	負傷者
26	2	42	151	90	233,553	174,002	48,710	0	10,103	738	6	14	
3	0	6	22	0	27,619	22290	4606	0	723	0	1	1	
4	0	5	14	3	18,209	15801	2354	0	54	0	1	2	
7	0	14	47	72	65,040	39079	19325	0	6636	0	2	5	
0	0	2	3	2	4,253	3437	816	0	0	0	0	0	
1	0	1	2	10	9,230	5163	3964	0	103	0	0	0	
2	1	0	5	2	11,130	5791	5329	0	3	7	0	0	
0	0	0	0	1	24,578	22379	1984	0	215	0	0	0	
0	0	3	6	0	5,326	2892	2065	0	369	0	0	1	
1	0	1	2	0	6,781	5173	973	0	0	635	0	0	
1	0	4	14	0	21,719	19821	1898	0	0	0	1	0	
7	0	4	28	0	33,038	26995	4243	0	1800	0	0	4	
0	1	2	8	0	6,630	5181	1153	0	200	96	1	1	

## 6 時間別火災発生状況

時間	区分	飯塚市					嘉麻市					桂川町	火災種別				合計	
		旧飯塚市	旧庄内町	旧穎田町	旧筑穂町	旧穂波町	小計	旧山田市	旧稲築町	旧嘉穂町	旧碓井町		小計	建物	林野	車両		その他
合計		33	5	4	1	33	76	6	13	8	2	29	9	69	7	17	21	114
0 ~ 1		4	0	1	0	0	5	0	0	0	0	0	2	6	0	0	1	7
1 ~ 2		3	0	0	0	4	7	0	1	0	0	1	0	5	0	1	2	8
2 ~ 3		0	0	1	0	0	1	0	0	0	0	0	0	0	0	1	0	1
3 ~ 4		0	0	1	0	0	1	0	0	0	0	0	0	1	0	0	0	1
4 ~ 5		0	0	0	0	1	1	0	0	0	0	0	0	0	0	0	1	1
5 ~ 6		0	0	0	0	1	1	0	1	0	0	1	0	0	0	2	0	2
6 ~ 7		2	0	0	0	0	2	0	0	1	0	1	1	3	0	1	0	4
7 ~ 8		0	0	0	0	0	0	0	1	0	0	1	0	0	0	0	1	1
8 ~ 9		0	0	0	0	0	0	0	0	2	0	2	1	2	0	1	0	3
9 ~ 10		1	0	0	0	1	2	1	0	0	0	1	0	2	0	1	0	3
10 ~ 11		2	0	0	0	3	5	1	1	1	0	3	1	5	1	2	1	9
11 ~ 12		2	0	0	0	2	4	0	0	0	0	0	0	2	1	1	0	4
12 ~ 13		0	0	0	0	1	1	0	0	0	1	1	2	2	0	0	2	4
13 ~ 14		3	1	0	0	2	6	0	0	0	0	0	0	3	1	0	2	6
14 ~ 15		3	0	1	0	3	7	0	1	1	0	2	1	5	3	1	1	10
15 ~ 16		2	0	0	0	4	6	1	2	0	0	3	0	3	1	2	3	9
16 ~ 17		1	2	0	1	2	6	0	2	1	0	3	1	6	0	1	3	10
17 ~ 18		2	1	0	0	1	4	1	0	0	0	1	0	3	0	1	1	5
18 ~ 19		2	0	0	0	1	3	0	1	0	0	1	0	3	0	0	1	4
19 ~ 20		1	0	0	0	3	4	1	0	1	0	2	0	5	0	0	1	6
20 ~ 21		2	0	0	0	1	3	0	0	0	0	0	0	3	0	0	0	3
21 ~ 22		0	1	0	0	0	1	0	1	0	0	1	0	2	0	0	0	2
22 ~ 23		0	0	0	0	1	1	0	1	1	1	3	0	3	0	1	0	4
23 ~ 24		0	0	0	0	1	1	1	1	0	0	2	0	3	0	0	0	3
不明		3	0	0	0	1	4	0	0	0	0	0	0	2	0	1	1	4

## 7 用途別火災件数

種別	用途	月別												合計
		1月	2月	3月	4月	5月	6月	7月	8月	9月	10月	11月	12月	
建物	住宅	6	4	6	0	1	2	0	3	1	1	5	1	30
	併用住宅	0	0	0	1	1	0	0	0	0	0	0	0	2
	共同住宅	1	0	1	0	1	0	0	0	0	3	0	0	6
	物品販売店舗	0	0	0	0	0	0	0	0	0	0	0	0	0
	飲食店舗	0	0	0	1	0	0	0	0	0	0	0	0	1
	事務所	0	1	0	0	0	0	0	0	0	1	0	0	2
	作業場	0	1	0	0	0	0	0	0	0	0	0	1	2
	倉庫	0	0	1	1	0	0	0	0	0	0	0	0	2
	物置	1	0	0	0	0	0	0	0	0	0	0	0	1
	納屋	0	0	0	1	0	0	1	0	2	0	0	0	4
	駐車場	0	0	0	0	0	0	0	0	0	0	0	0	0
	便所	0	0	0	0	0	0	0	0	0	0	0	0	0
	空家	0	2	0	0	0	0	1	0	0	0	0	0	3
	養鶏舎	0	0	0	0	0	0	1	0	0	0	0	0	1
	ホテル	0	0	0	0	0	0	0	0	0	0	0	0	0
	その他	0	2	4	2	1	1	1	0	1	0	0	3	15
林野火災	普通林	0	1	2	1	1	1	1	0	0	0	0	7	
車両火災	乗用自動車	3	0	1	0	0	0	0	3	0	0	1	1	9
	貨物自動車	0	1	0	0	0	0	2	0	1	0	0	4	
	原動機付自転車	0	1	0	0	0	0	0	0	0	0	0	1	
	特殊車両	0	0	1	0	0	1	0	0	0	0	0	2	
	その他	0	0	0	0	1	0	0	0	0	0	0	1	
その他火災	枯草	0	0	2	0	1	3	0	0	0	0	0	6	
	廃車	0	0	0	1	0	0	0	0	0	0	1	2	
	自動販売機	0	0	0	0	0	0	0	0	0	0	0	0	
	その他	0	1	1	1	2	2	2	0	1	0	1	2	13

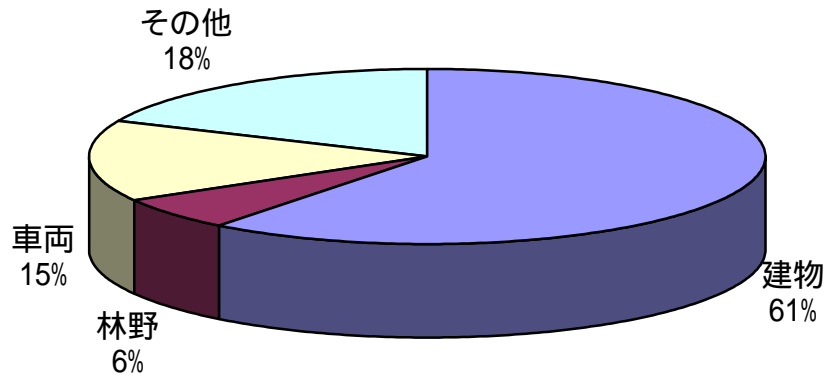
## 8 出火原因分類

原因	飯塚市						嘉麻市					桂川町	火災種別				合計
	旧飯塚市	旧庄内町	旧穎田町	旧筑穂町	旧穂波町	小計	旧山田市	旧稲築町	旧嘉穂町	旧碓井町	小計		建物	林野	車両	その他	
合計	33	5	4	1	33	76	6	13	8	2	29	9	69	7	17	21	114
たばこ	3	1	1		2	7		3	1		4	3	10	1	2	1	14
こんろ	2	1	1		1	5	1	1			2		7				7
焼却炉					1	1										1	1
ストーブ	3					3		1			1		4				4
煙突・煙道																	
排気管	1				1	2			1		1				3		3
電気機器					1	1							1			1	2
電灯・電話等の配線	2				2	4							2		2		4
配線器具									1	1	2		2				2
火遊び	1					1						1	2				2
マッチ・ライター	1					1							1				1
たき火	5				1	6	1				1			4		3	7
灯火	2					2							2				2
取灰	1					1								1			1
火入れ	1				1	2	1				1	1		1		3	4
放火	4		1		15	20	1		1	1	3	1	14		6	4	24
放火の疑い					3	3		1			1		3			1	4
ボイラー								1			1					1	1
その他	3			1	1	5	1		2		3	2	6		1	3	10
溶接機・溶断機		1			1	2							1			1	2
電気装置									1		1						
内燃機関																	
不明	4	2	1		3	10	1	6	1		8	1	14		3	2	19
調査中																	

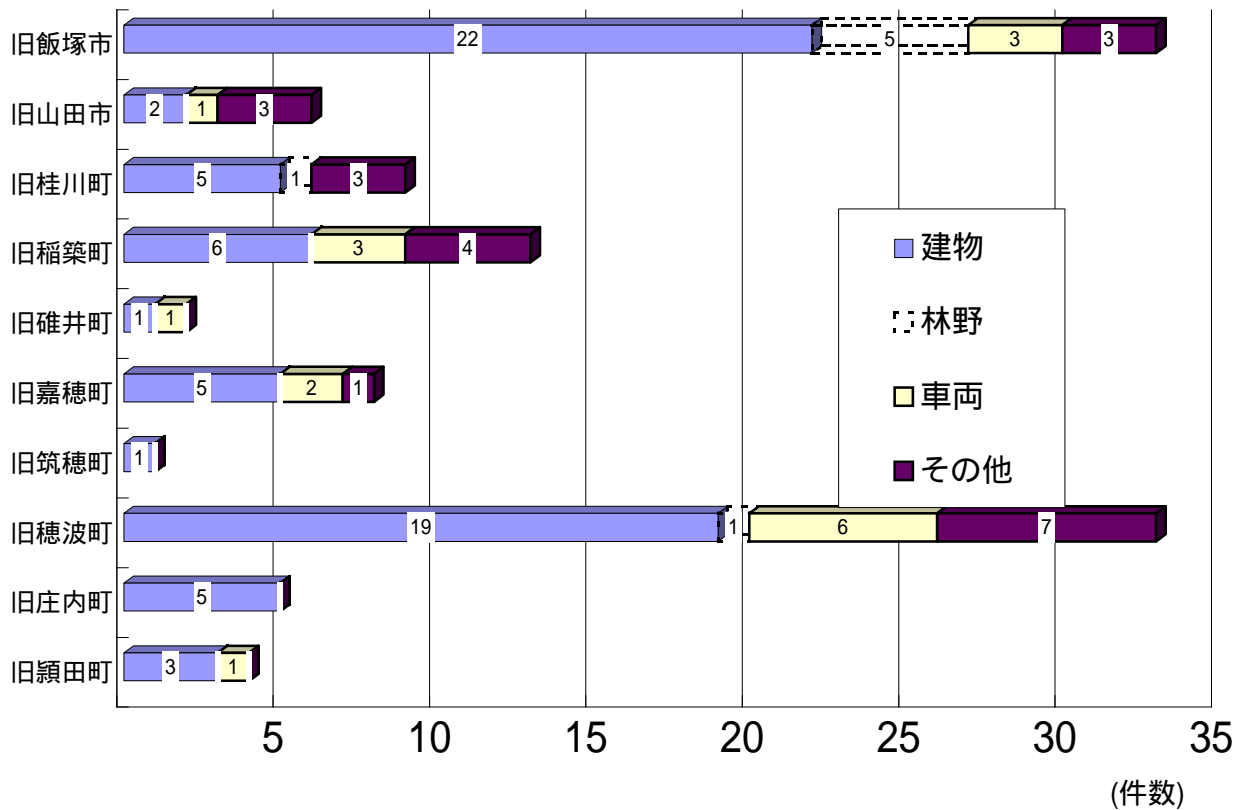
## 9 火災種別の割合

火災件数 114件

(建物 69件 ・林野 7件 ・車両 17件 ・その他 21件)

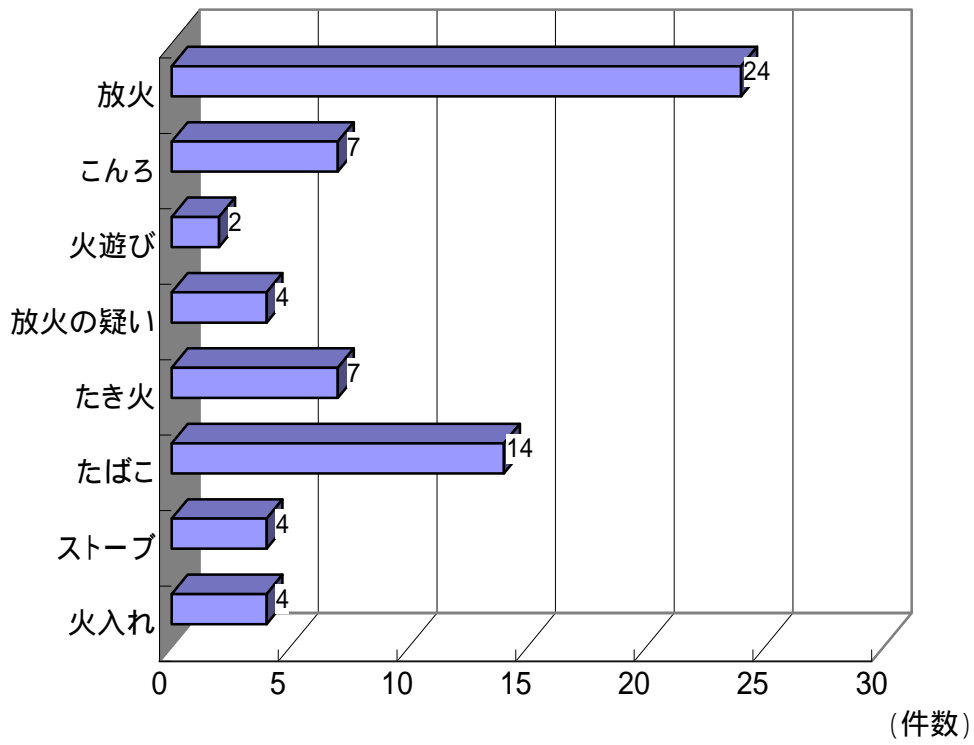


## 10 市町別火災種別構成



### 1 1 主な出火原因分類

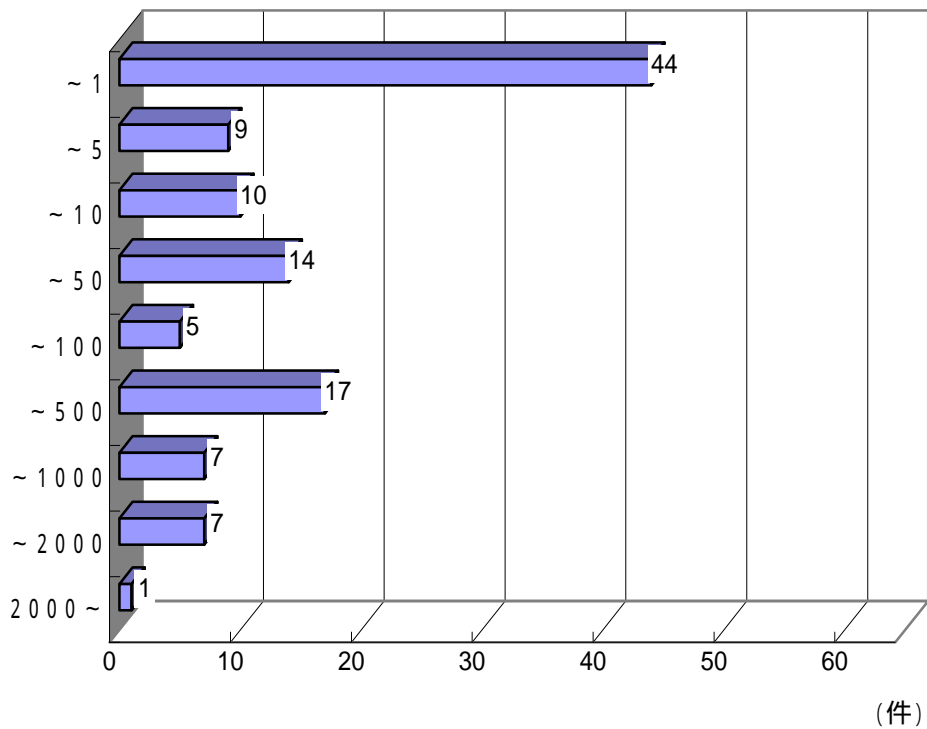
(原因)



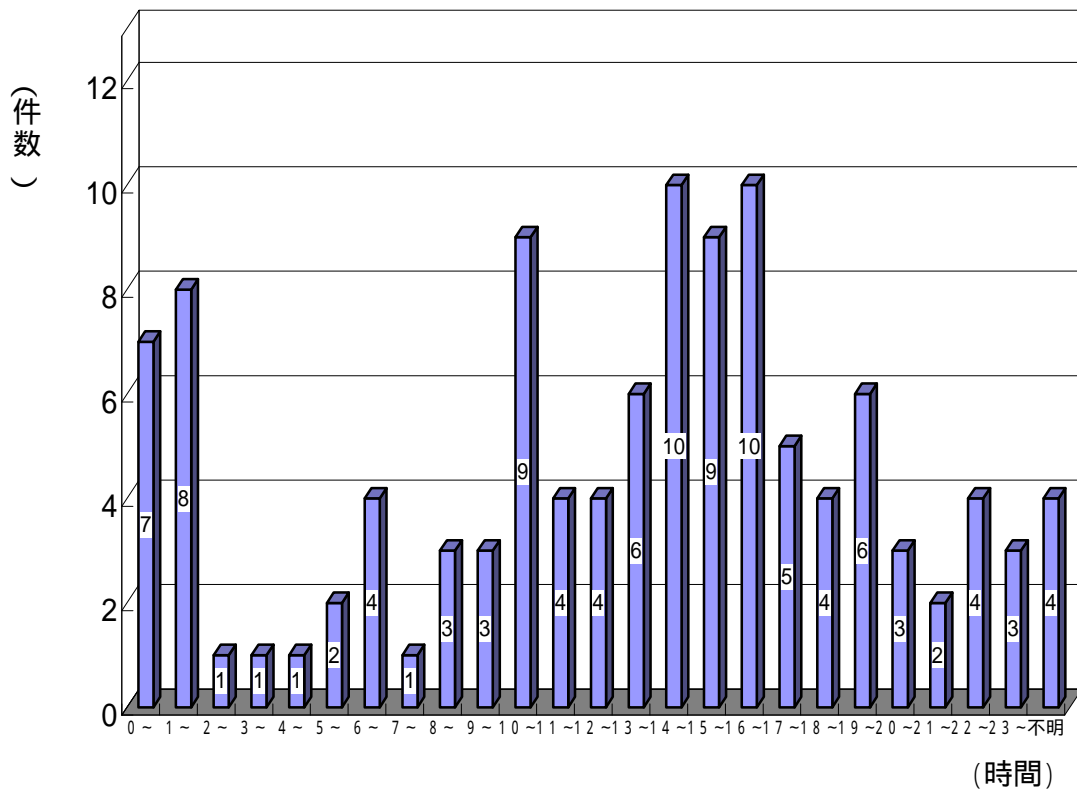
### 1 2 火災損害額分類

件数

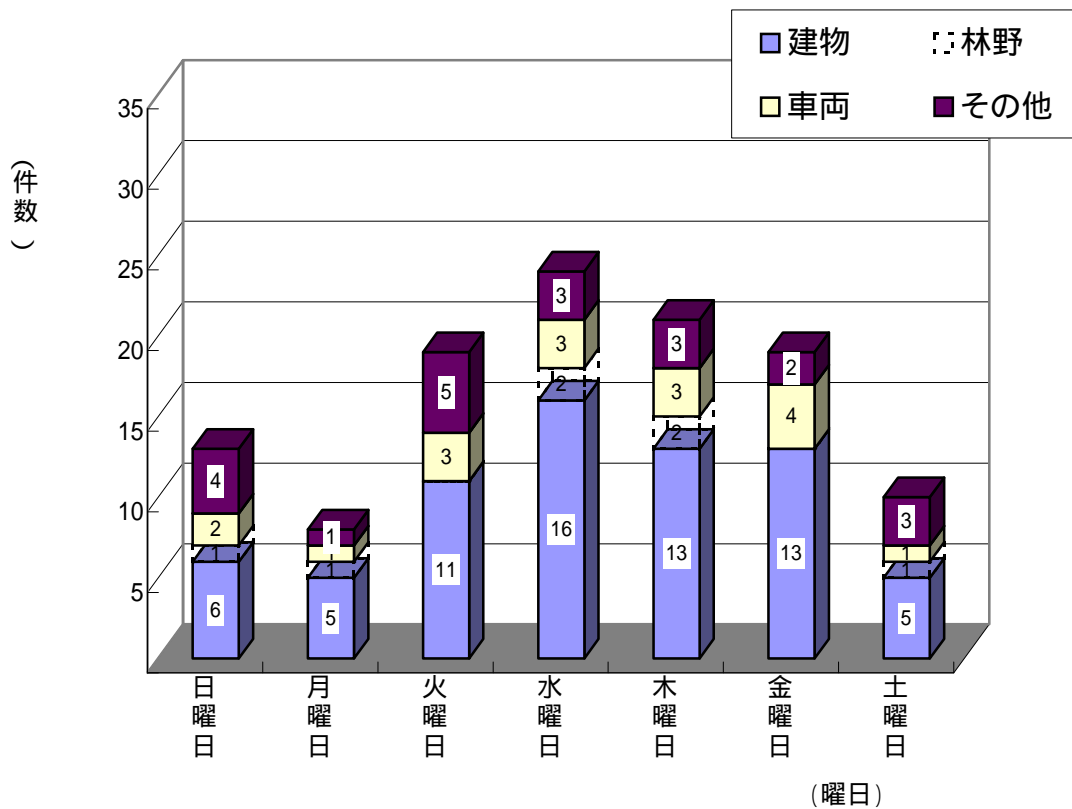
(単位  
万円)



### 1 3 時間別火災発生件数



### 1 4 曜日別火災発生件数



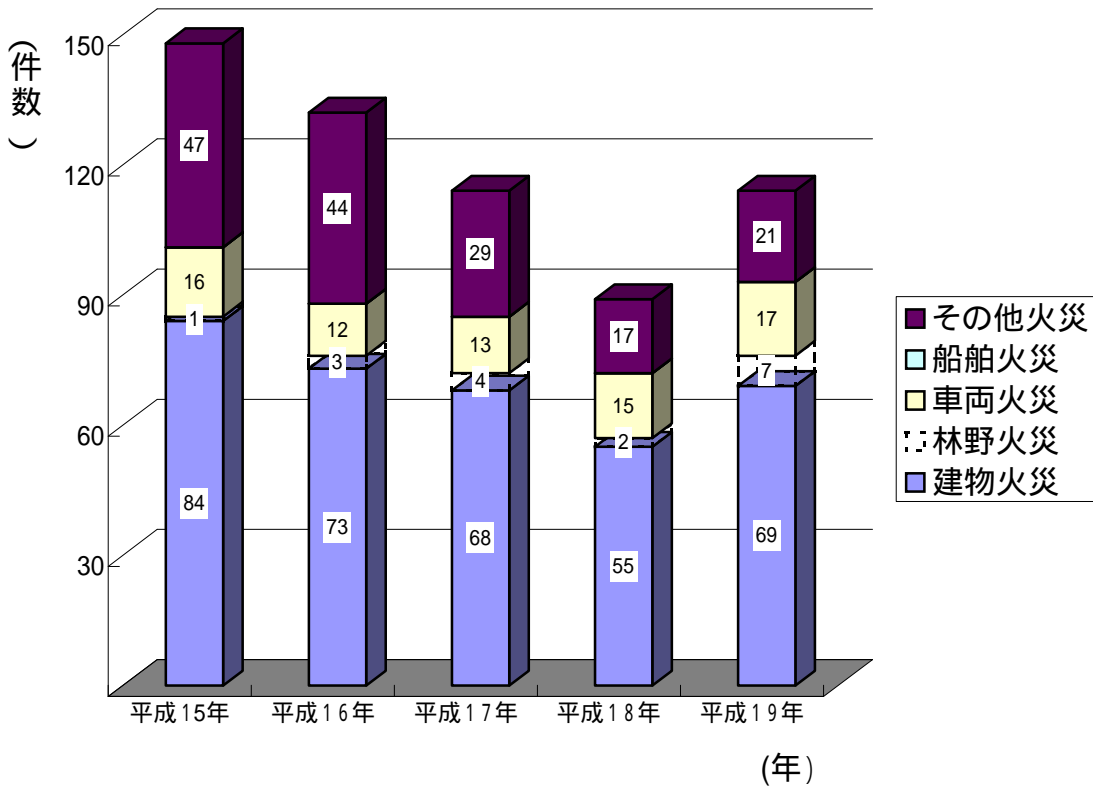
## 15 過去5年間の火災概況

区 分		年 別		平成15年	平成16年	平成17年	平成18年	平成19年
		火 災 件 数	件					
		火 災 件 数	件	148	132	114	89	114
内 訳	建物火災	件	84	73	68	55	69	
	林野火災	件	1	3	4	2	7	
	車両火災	件	16	12	13	15	17	
	船舶火災	件	0	0	0	0	0	
	その他火災	件	47	44	29	17	21	
		焼 損 棟 数	棟	122	119	111	76	112
内 訳	全焼	棟	44	42	28	12	36	
	半焼	棟	10	5	9	6	4	
	部分焼	棟	29	39	39	34	30	
	ぼや	棟	39	33	35	24	42	
		建物焼損床面積	m <sup>2</sup>	20,690	5,123	5,105	2,138	5,599
		建物焼損表面積	m <sup>2</sup>	1,296	988	821	540	215
		林野焼損面積	a	4	506	26	55	90
		死 者	人	5	3	7	5	6
		負 傷 者	人	14	8	4	10	14
		り 災 世 帯	世帯	66	76	63	53	70
内 訳	全損	世帯	16	25	18	11	26	
	半損	世帯	6	2	1	1	2	
	小損	世帯	44	49	44	41	42	
		り 災 人 員	人	174	190	160	133	151
		火 災 損 害 額	千円	671,945	334,081	449,393	152,005	233,553
内 訳	建物火災	千円	665,841	317,432	444,818	141,278	222,712	
	林野火災	千円	30	304	0	1	0	
	車両火災	千円	3,635	15,686	4,446	7,422	10,103	
	船舶火災	千円	0	0	0	0	0	
	その他火災	千円	2,439	659	129	3,304	738	

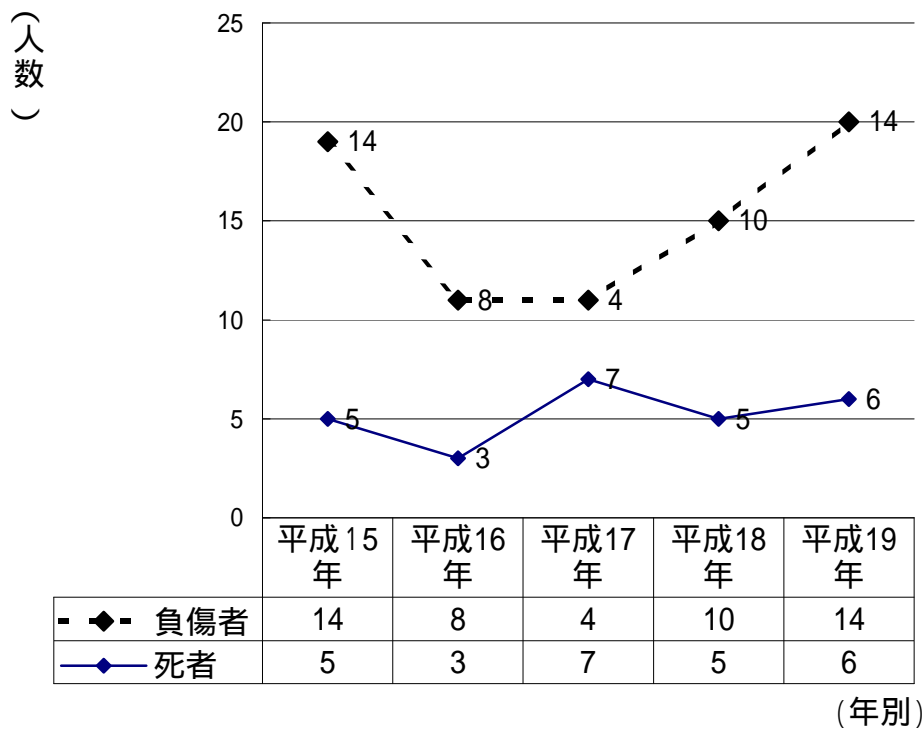
## 16 過去5年間の市町別火災概況

別	区分	年別					
		平成15年	平成16年	平成17年	平成18年	平成19年	
飯塚市	旧飯塚	火災件数(件)	54	46	48	33	33
		損害額(千円)	193,968	187,291	324,665	78,645	86,848
		建物焼損床面積(m <sup>2</sup> )	2,425	1,345	2,793	775	823
		建物焼損表面積(m <sup>2</sup> )	618	251	676	385	101
	旧庄内	火災件数(件)	5	9	9	6	5
		損害額(千円)	54	20,279	2,031	5,276	1,762
		建物焼損床面積(m <sup>2</sup> )	0	358	44	78	21
		建物焼損表面積(m <sup>2</sup> )	0	1	9	0	16
	旧穎田	火災件数(件)	6	9	11	7	4
		損害額(千円)	7,655	11,191	4,769	302	5,903
		建物焼損床面積(m <sup>2</sup> )	62	495	176	0	62
		建物焼損表面積(m <sup>2</sup> )	4	633	40	17	7
	旧筑穂	火災件数(件)	15	6	9	2	1
		損害額(千円)	358,580	1,991	19,314	70	181
		建物焼損床面積(m <sup>2</sup> )	16,215	11	386	0	30
		建物焼損表面積(m <sup>2</sup> )	16	1	36	3	0
旧穂波	火災件数(件)	27	13	4	8	33	
	損害額(千円)	89,019	12,870	420	8,601	34,100	
	建物焼損床面積(m <sup>2</sup> )	1,468	500	5	87	1,021	
	建物焼損表面積(m <sup>2</sup> )	504	17	12	15	22	
嘉麻市	旧山田	火災件数(件)	4	8	8	6	6
		損害額(千円)	561	18,374	14,673	1,092	923
		建物焼損床面積(m <sup>2</sup> )	22	295	257	71	73
		建物焼損表面積(m <sup>2</sup> )	18	33	4	27	3
	旧稲築	火災件数(件)	14	16	8	10	13
		損害額(千円)	12,090	12,156	42,478	35,412	46,248
		建物焼損床面積(m <sup>2</sup> )	170	446	1,129	566	1,039
		建物焼損表面積(m <sup>2</sup> )	9	18	23	81	62
	旧碓井	火災件数(件)	2	1	9	3	2
		損害額(千円)	166	0	37,930	911	843
		建物焼損床面積(m <sup>2</sup> )	0	0	237	0	27
		建物焼損表面積(m <sup>2</sup> )	0	0	13	0	0
	旧嘉穂	火災件数(件)	10	13	5	7	8
		損害額(千円)	9,350	38,729	1,655	18,607	48,535
		建物焼損床面積(m <sup>2</sup> )	326	1,082	0	290	2,305
		建物焼損表面積(m <sup>2</sup> )	123	25	2	0	1
桂川町	火災件数(件)	11	11	3	7	9	
	損害額(千円)	502	31,200	1,458	3,089	8,210	
	建物焼損床面積(m <sup>2</sup> )	2	591	78	271	198	
	建物焼損表面積(m <sup>2</sup> )	4	9	6	12	3	
合計	火災件数(件)	148	132	114	89	114	
	損害額(千円)	671,945	334,081	449,393	152,005	233,553	
	建物焼損床面積(m <sup>2</sup> )	20,690	5,123	5,105	2,138	5,599	
	建物焼損表面積(m <sup>2</sup> )	1,296	988	821	540	215	

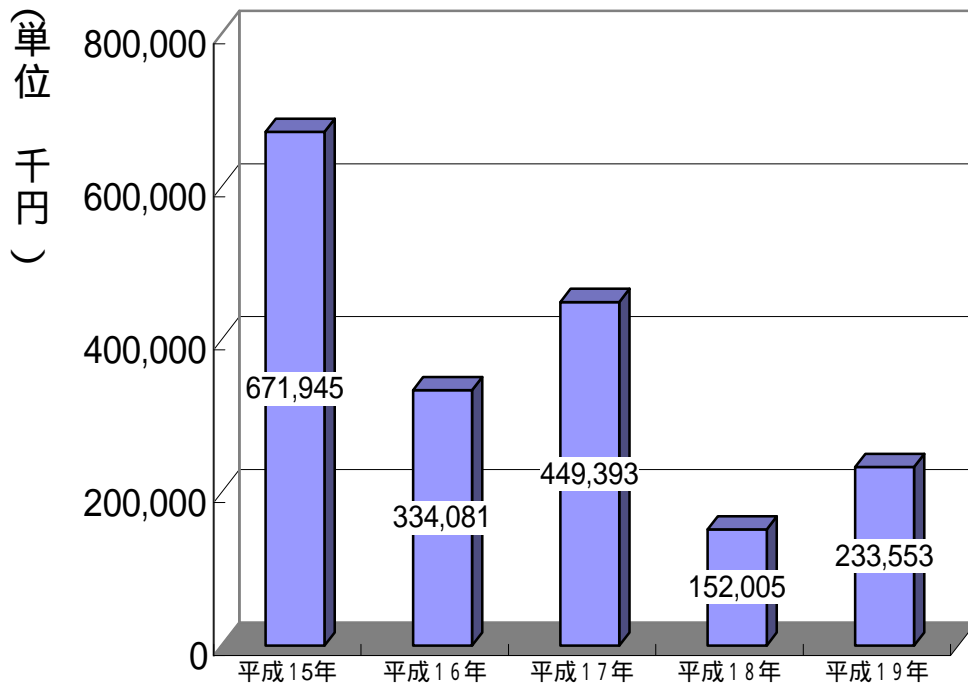
### 17 過去5年間の火災種別件数の推移



### 18 過去5年間の火災による死傷者の推移



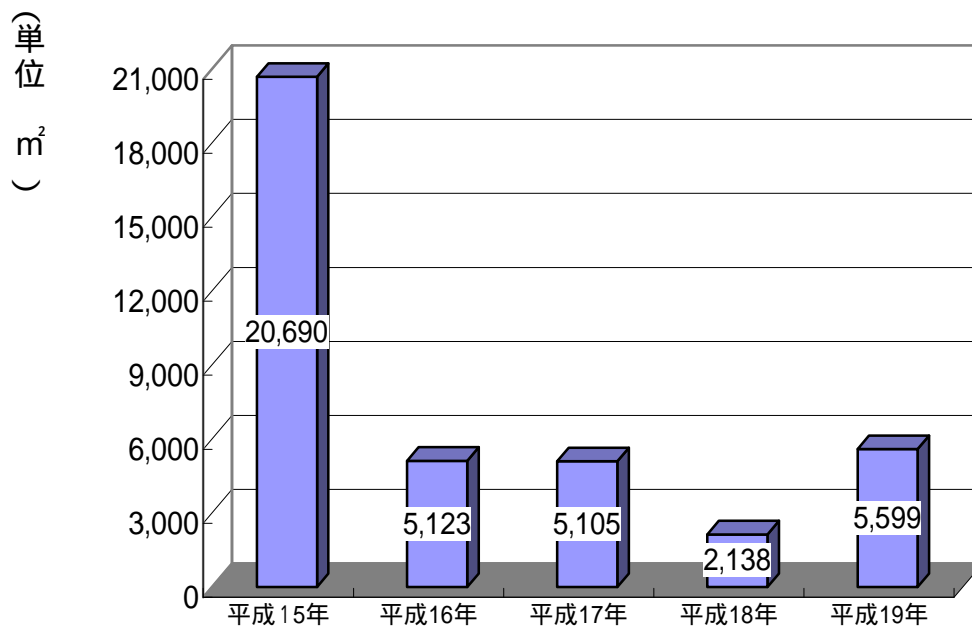
### 19 過去5年間の火災損害額の推移



(年別)

### 20 過去5年間の建物焼損床面積の推移

面積



(年別)

「火は見る あなたが離れる その時を」

平成19年度 全国統一防火標語

火災統計のデータは、ホームページにも掲載しています。

飯塚地区消防本部ホームページ

[www.iizuka119.jp](http://www.iizuka119.jp)