

火災統計

平成 18 年

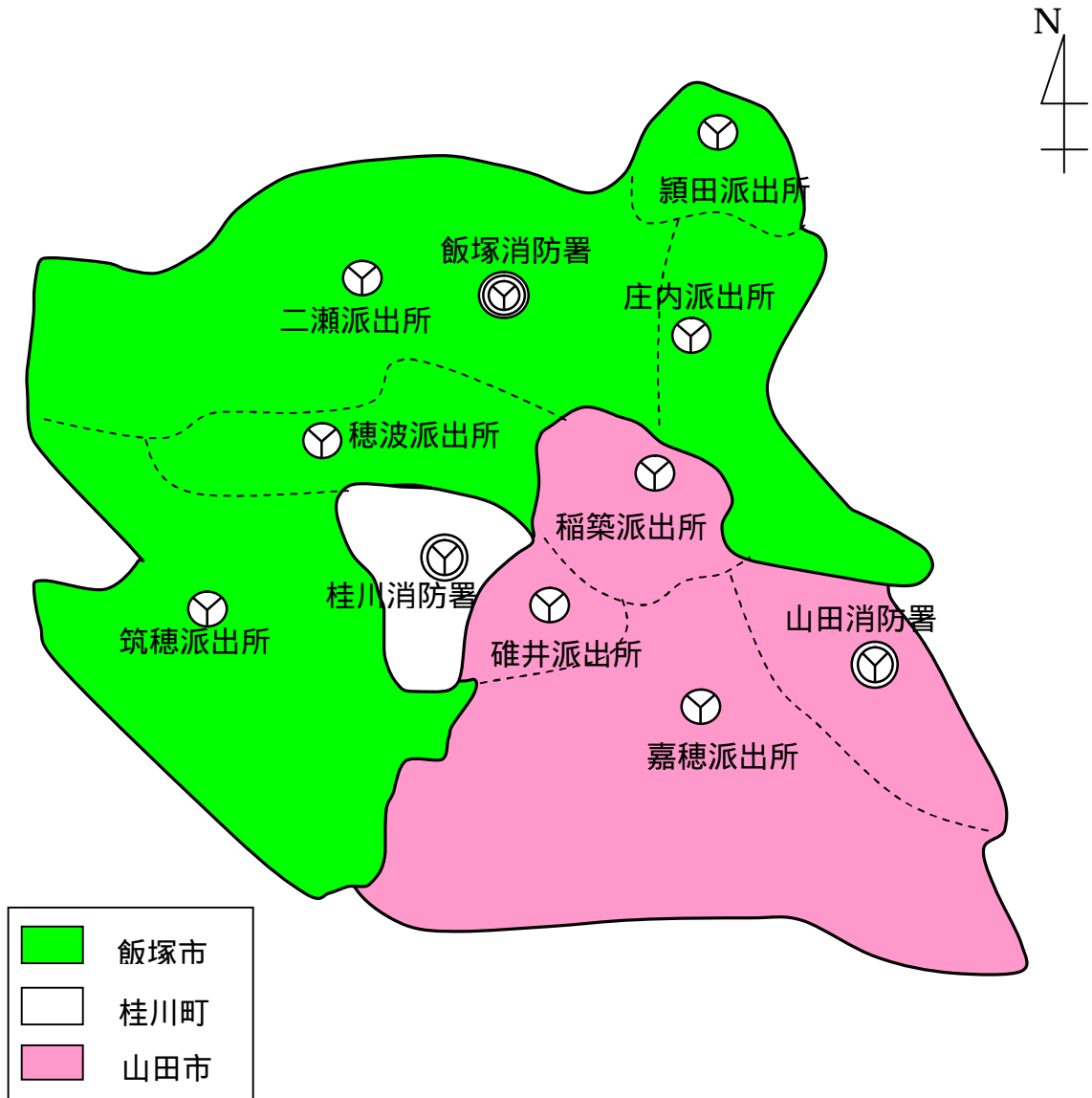
(2006年)



飯塚地区消防本部

はじめに

この統計は、飯塚地区消防組合管内の2市1町（飯塚市・嘉麻市・桂川町）における、平成18年中の火災に関する統計を集録分類し、今後の消防行政の参考に資するため作成したものです。



飯塚地区消防組合管内図
面積 3 6 9 . 3 8 k m²

目 次

	ページ
1 用語の意義	1 ~ 2
2 火災の概要	3 ~ 4
3 火災概況表	5
4 市町別火災概況	6 ~ 7
5 月別火災概況	8 ~ 9
6 時間別火災発生状況	1 0
7 用途別火災件数	1 1
8 出火原因分類	1 2
9 火災種別の割合 (グラフ)	1 3
10 市町別火災種別構成 (グラフ)	1 3
11 主な出火原因分類 (グラフ)	1 4
12 火災損害額分類 (グラフ)	1 4
13 時間別火災発生件数 (グラフ)	1 5
14 曜日別火災発生件数 (グラフ)	1 5
15 過去 5 年間の火災概況	1 6
16 過去 5 年間の市町別火災概況	1 7
17 過去 5 年間の火災種別件数の推移 (グラフ)	1 8
18 過去 5 年間の火災による死傷者の推移 (グラフ)	1 8
19 過去 5 年間の火災損害額の推移 (グラフ)	1 9
20 過去 5 年間の建物焼損床面積の推移 (グラフ)	1 9

1 用語の意義

この火災統計における用語の意味は、次のとおりです。

(1) 火災の種別

火災は、次の種別に区分する。

ア 建物火災

建物又はその収容物が焼損した火災をいう。

イ 林野火災

森林、原野又は牧野が焼損した火災をいう。

ウ 車両火災

動力により運転する車両又はこれらの積載物が焼損した火災をいう。

エ その他火災

ア～ウまでに掲げる火災以外の火災をいう。

例えば、建物の外壁又は屋根等に取り付けてある看板、ネオン塔、広告塔、物干し、日除け、塀の類、公衆電話のボックス、電柱、郵便ポスト、アーケード、廃材等が焼損した火災が含まれる。

(2) 火災損害

火災損害は、焼き損害（焼けた損害）＋消火損害（消火により受けた損害）＋爆発損害（爆発現象の破壊作用により受けた損害）をいう。

なお、火災により受けた直接的な損害をいい、間接的な損害（消火のために要した経費等）は除く。

(3) 損害額

損害額の算出方法は、り災地における時価による。

(4) 焼損棟数

棟とは、1つの独立した建物をいい、焼損の程度は次のとおりとする。

ア 全焼

建物の焼き損害額が火災前の建物の評価額の70%以上のもの、又はこれ未満であっても残存部分に補修を加えて再使用できないものをいう。

イ 半焼

建物の焼き損害額が火災前の建物の評価額の20%以上のもので、全焼に該当しないものをいう。

ウ 部分焼

建物の焼き損害額が火災前の建物の評価額の20%未満のもので、ぼやに該当しないものをいう。

エ ぼや

建物の焼き損害額が火災前の建物の評価額の10%未満であり、焼損床面積が1平方メートル未満のもの、建物の焼き損害額が火災前の建物の評価額の10%未満であり、焼損表面積が1平方メートル未満のもの、又は収容物のみ焼損したものをいう。

(5) 焼損床面積

焼損床面積とは、建物の焼損が立体的に及んだ場合で、焼損したことによって機能が失われた部分の床面積とする。

(6) 焼損表面積

焼損表面積とは、建物の焼損が部分的である場合(立体的に焼損が及ばなかった場合)で、例えば内壁、天井、床板等部分的なものの表面積とする。

(7) り災世帯

り災世帯数の算出方法は、国勢調査の例に準じてり災世帯数を算出し、世帯のり災程度は、次のとおりとする。

ア 全損

建物(収容物を含む。以下半損、小損において同じ。)の火災損害額が、り災前の建物の評価額の70%以上のものをいう。

イ 半損

建物の火災損害額が、り災前の建物の評価額の20%以上で、全損に該当しないものをいう。

ウ 小損

建物の火災損害額が、り災前の建物の評価額の20%未満のものをいう。

(8) 死者数及び負傷者数

死者及び負傷者の範囲は、次のとおりとする。

ア 死者又は負傷者とは、火災現場において火災に直接起因して死亡した者(病死者を除く。)又は負傷した者をいう。

イ 火災により負傷した後48時間以内に死亡したものは、火災による死者とする。

2 火災の概要

平成18年中の飯塚地区消防組合管内における火災件数は89件で、前年に比べ25件減少し、約4.1日に1件の割合で発生しました。その概要は、次のとおりです。

(1) 火災発生状況

火災件数を火災種別で見ると、建物火災が55件(61.8%)で、その他火災が17件(19.1%)、車両火災が15件(16.9%)、林野火災が2件(2.2%)となっています。これを前年と比べると、車両火災が2件増のほか、建物火災は13件、その他火災は12件、林野火災は2件、それぞれ減となっています。

火災件数を月別にみると、4月と8月が12件で最も多く、5月が3件で最も少なくなっています。

時間別では、12時から13時までの間が8件(9%)で、3時間帯で見ると、12時から15時までの間が37件(41.6%)で、この時間帯における件数が最も多くなっています。

建物火災の用途別では、専用住宅が30件(54.5%)、共同住宅が4件(7.3%)、併用住宅が3件(5.5%)と住宅火災が37件(67.3%)を占め、次いで作業場が3件(5.5%)、物置及び飲食店舗がそれぞれ2件(3.6%)となっています。

(2) 焼損状況及び損害額

建物火災55件のうち11件(20%)が延焼火災で、前年に比べ3件の減、焼損棟数は76棟で、前年に比べ35棟の減となっています。

焼損床面積は2,138平方メートルで、前年に比べ2,967平方メートルの減となっています。

火災損害額は152,005千円で、前年に比べ297,388千円の減となっており、このうち建物火災の損害額は141,278千円で、全損害額の92%を占め、建物火災1件当りの損害額は2,568千円で、前年に比べ3,973

千円の減となっています。

(3) 死 傷 者

火災による死者は5名で、前年に比べ2人の減、そのうち放火自殺者は4名(前年2名)となっています。

負傷者は10人で、前年に比べ6人の増となっています。

(4) 出 火 原 因

出火原因の上位は、放火11件(前年13件)、放火の疑い10件(前年17件)、こんろ9件(前年16件)、たき火7件(前年11件)、灯火5件(前年1件)、ストーブ4件(前年3件)、車両排気管4件(前年3件)、配線器具4件(前年2件)、たばこ3件(前年13件)となっています。

3 火災概況表

		平成18年	平成17年	前年比(は減)
火災件数		89件	114件	25件
内 訳	建物火災	55件	68件	13件
	林野火災	2件	4件	2件
	車両火災	15件	13件	2件
	船舶火災	0件	0件	0件
	その他火災	17件	29件	12件
火災損害額		152,005千円	449,393千円	297388千円
内 訳	建物火災	141,278千円	444,818千円	303540千円
	林野火災	1千円	0千円	1千円
	車両火災	7,422千円	4,446千円	2976千円
	船舶火災	0千円	0千円	0千円
	その他火災	3,304千円	129千円	3175千円
建物焼損床面積		2,138 m ²	5,105 m ²	2967 m ²
建物焼損表面積		540 m ²	821 m ²	281 m ²
林野焼損面積		55 a	26 a	29 a
焼損棟数		76棟	111棟	35棟
り災世帯数		53世帯	63世帯	10世帯
り災人員		133人	160人	27人
死者数		5人	7人	2人
負傷者数		10人	4人	6人
1日平均火災発生件数		0.2件	0.3件	0件
1件平均火災損害額		1,707.9千円	3,942.0千円	2234千円
住民1人当り損害額		790円	2,285円	1495円
管内人口		192,291人	196,667人	4376人

4 市町別火災概況

新市町別	区分 旧市町別	火災件数					建 物										火	
		合 計	建 物 火 災	林 野 火 災	車 両 火 災	そ の 他 火 災	規模		焼 損 棟 数						焼 損 床 面 積 (m^2)	焼 損 表 面 積 (m^2)		
							延 焼	不 延 焼	全 焼	半 焼	部 分 焼	ぼ や	計	住 家			非 住 家	
合計		89	55	2	15	17	11	44	12	6	34	24	76	53	23	2,138	540	
飯 塚 市	旧飯塚市	33	22	0	6	5	3	19	4	3	16	8	31	23	8	775	385	
	旧庄内町	6	2	0	3	1	0	2	0	1	0	1	2	2	0	78	0	
	旧穎田町	7	4	2	1	0	0	4	0	0	2	2	4	2	2	0	17	
	旧筑穂町	2	1	0	0	1	0	1	0	0	1	0	1	1	0	0	3	
	旧穂波町	8	6	0	2	0	1	5	1	0	4	3	8	6	2	87	15	
	小 計	56	35	2	12	7	4	31	5	4	23	14	46	34	12	940	420	
嘉 麻 市	旧山田市	6	6	0	0	0	2	4	2	1	3	3	9	4	5	71	27	
	旧稲築町	10	7	0	0	3	4	3	4	1	4	5	14	11	3	566	81	
	旧碓井町	3	2	0	1	0	0	2	0	0	0	2	2	1	1	0	0	
	旧嘉穂町	7	1	0	1	5	1	0	1	0	0	0	1	1	0	290	0	
	小 計	26	16	0	2	8	7	9	7	2	7	10	26	17	9	927	108	
桂川町		7	4	0	1	2	0	4	0	0	4	0	4	2	2	271	12	

災				り 災 者 数	林 野 焼 損 面 積 (a)	損 害 額 (千 円)						死 傷		
り災世帯数			計			全 損	半 損	小 損	合 計	建 物	収 容 物	林 野	車 両	そ の 他
53	11	1		41	133									
23	4	0	19	58	0	78,645	57,628	19,100	0	1,800	117	1	7	
2	1	0	1	6	0	5,276	2,408	2,702	0	162	4	2	0	
2	0	0	2	4	55	302	132	10	1	159	0	0	0	
1	0	0	1	2	0	70	70	0	0	0	0	0	0	
6	0	1	5	15	0	8,601	3,448	1,157	0	3,996	0	0	2	
34	5	1	28	85	55	92,894	63,686	22,969	1	6,117	121	3	9	
4	1	0	3	6	0	1,092	1,058	34	0	0	0	1	0	
11	4	0	7	31	0	35,412	25,862	9,543	0	0	7	1	1	
1	0	0	1	5	0	911	5	6	0	900	0	0	0	
1	1	0	0	1	0	18,607	11,574	3,752	0	105	3,176	0	0	
17	6	0	11	43	0	56,022	38,499	13,335	0	1,005	3,183	2	1	
2	0	0	2	5	0	3,089	2,339	450	0	300	0	0	0	

5 月別火災概況

月別	区分	火災件数					建 物 火										
		合 計	建 物 火 災	林 野 火 災	車 両 火 災	そ の 他 火 災	規模		焼損棟数							焼 損 床 面 積 (m ²)	焼 損 表 面 積 (m ²)
							延 焼	不 延 焼	全 焼	半 焼	部 分 焼	ぼ や	計	住 家	非 住 家		
合計		89	55	2	15	17	11	44	12	6	34	24	76	53	23	2,138	540
1 月		4	3	0	0	1	1	2	3	0	1	0	4	2	2	264	0
2 月		7	5	1	0	1	2	3	1	1	5	2	9	7	2	110	22
3 月		7	4	0	1	2	0	4	0	0	1	3	4	3	1	2	20
4 月		12	4	0	3	5	3	1	2	1	4	3	10	7	3	266	91
5 月		3	2	1	0	0	0	2	0	0	1	1	2	2	0	10	0
6 月		7	6	0	1	0	0	6	0	0	4	2	6	3	3	0	14
7 月		4	3	0	1	0	0	3	0	0	1	2	3	3	0	2	3
8 月		12	6	0	2	4	1	5	2	1	3	3	9	6	3	284	100
9 月		10	7	0	1	2	1	6	0	3	1	4	8	6	2	160	7
10月		6	4	0	1	1	0	4	0	0	3	1	4	1	3	17	108
11月		6	4	0	1	1	0	4	1	0	2	1	4	2	2	317	16
12月		11	7	0	4	0	3	4	3	0	8	2	13	11	2	706	159

災				り 災 者 数	林 野 焼 損 面 積 (a)	損 害 額 (千 円)						死 傷				
り災世帯数			計			全 損	半 損	小 損	合 計	建 物	収 容 物	林 野	車 両	そ の 他	死 者	負 傷 者
計	全 損	半 損														
53	11	1	41	133	55	152,005	104,524	36,754	1	7,422	3,304	5	10			
2	1	0	1	7	0	7,197	3885	3312	0	0	0	0	0			
7	1	1	5	15	50	4,443	3364	1078	1	0	0	2	1			
3	0	0	3	10	0	365	195	125	0	45	0	0	0			
7	2	0	5	20	0	10,562	4349	2008	0	4090	115	1	0			
2	0	0	2	3	5	1,087	1052	35	0	0	0	0	1			
3	0	0	3	4	0	647	38	481	0	128	0	0	0			
3	0	0	3	10	0	239	78	41	0	120	0	0	0			
6	3	0	3	10	0	38,704	27408	11044	0	250	2	0	0			
6	1	0	5	15	0	28,361	24424	3026	0	900	11	1	0			
1	0	0	1	1	0	4,113	237	400	0	300	3176	0	0			
2	0	0	2	8	0	4,282	3644	533	0	105	0	0	3			
11	3	0	8	30	0	52,005	35850	14671	0	1484	0	1	5			

6 時間別火災発生状況

時間 区分	飯塚市						嘉麻市					桂川町	火災種別				合計
	旧飯塚市	旧庄内町	旧穎田町	旧筑穂町	旧穂波町	小計	旧山田市	旧稲築町	旧嘉穂町	旧碓井町	小計		建物	林野	車両	その他	
合計	33	6	7	2	8	56	6	10	7	3	26	7	55	2	15	17	89
0 ~ 1	5	0	1	0	0	6	0	0	0	0	0	0	5	0	1	0	6
1 ~ 2	2	0	0	0	1	3	0	0	0	1	1	1	2	0	3	0	5
2 ~ 3	1	0	0	0	0	1	1	1	0	0	2	0	3	0	0	0	3
3 ~ 4	2	0	0	0	0	2	0	0	0	0	0	0	2	0	0	0	2
4 ~ 5	1	0	0	0	0	1	0	0	1	0	1	0	1	0	1	0	2
5 ~ 6	0	0	0	0	0	0	0	0	0	0	0	2	2	0	0	0	2
6 ~ 7	0	0	0	0	0	0	0	0	0	0	0	0	0	0	0	0	0
7 ~ 8	0	0	0	0	2	2	0	0	0	0	0	0	0	0	2	0	2
8 ~ 9	3	0	0	0	0	3	1	0	0	1	2	0	4	0	1	0	5
9 ~ 10	0	0	0	0	1	1	0	0	0	0	0	0	1	0	0	0	1
10 ~ 11	0	0	2	0	0	2	0	0	1	1	2	1	2	1	1	1	5
11 ~ 12	2	0	0	0	0	2	1	1	1	0	3	1	3	0	0	3	6
12 ~ 13	4	1	0	0	0	5	0	2	1	0	3	0	6	0	0	2	8
13 ~ 14	2	0	0	1	1	4	0	1	0	0	1	0	2	0	0	3	5
14 ~ 15	3	1	0	0	0	4	0	0	1	0	1	0	1	0	1	3	5
15 ~ 16	2	0	0	0	0	2	1	0	0	0	1	1	2	0	1	1	4
16 ~ 17	0	0	2	1	0	3	0	3	0	0	3	0	5	1	0	0	6
17 ~ 18	2	0	0	0	0	2	0	1	0	0	1	0	2	0	1	0	3
18 ~ 19	0	0	0	0	0	0	1	0	1	0	2	1	2	0	0	1	3
19 ~ 20	1	1	1	0	1	4	0	0	0	0	0	0	4	0	0	0	4
20 ~ 21	1	0	0	0	0	1	0	0	1	0	1	0	1	0	0	1	2
21 ~ 22	0	0	0	0	1	1	1	0	0	0	1	0	2	0	0	0	2
22 ~ 23	0	2	0	0	1	3	0	1	0	0	1	0	1	0	2	1	4
23 ~ 24	1	0	1	0	0	2	0	0	0	0	0	0	2	0	0	0	2
不明	1	1	0	0	0	2	0	0	0	0	0	0	0	0	1	1	2

7 用途別火災件数

種別	用途	月別												合計
		1月	2月	3月	4月	5月	6月	7月	8月	9月	10月	11月	12月	
建物火災	住宅	1	4	3	3	2	2	2	2	4	1	1	5	30
	併用住宅	0	1	0	0	0	0	0	0	0	1	0	1	3
	共同住宅	0	0	0	0	0	1	1	1	0	0	1	0	4
	物品販売店舗	0	0	0	0	0	0	0	0	0	0	0	0	0
	飲食店舗	0	0	0	0	0	0	0	0	2	0	0	0	2
	事務所	0	0	0	0	0	0	0	0	0	0	0	0	0
	作業場	0	0	0	0	0	0	0	2	1	0	0	0	3
	倉庫	1	0	0	0	0	0	0	0	0	0	0	0	1
	物置	1	0	0	1	0	0	0	0	0	0	0	0	2
	納屋	0	0	0	0	0	0	0	1	0	0	0	0	1
	駐車場	0	0	0	0	0	0	0	0	0	0	0	0	0
	便所	0	0	0	0	0	0	0	0	0	0	0	0	0
	空家	0	0	0	0	0	0	0	0	0	0	1	0	1
	養鶏舎	0	0	0	0	0	0	0	0	0	0	0	0	0
	ホテル	0	0	0	0	0	0	0	0	0	0	0	0	0
	その他	0	0	1	0	0	3	0	0	0	2	1	1	8
林野火災	普通林	0	1	0	0	1	0	0	0	0	0	0	0	2
車両火災	乗用自動車	0	0	1	2	0	1	1	1	1	0	1	4	12
	貨物自動車	0	0	0	0	0	0	0	1	0	0	0	0	1
	原動機付自転車	0	0	0	1	0	0	0	0	0	0	0	0	1
	特殊車両	0	0	0	0	0	0	0	0	0	0	0	0	0
	その他	0	0	0	0	0	0	0	0	0	1	0	0	1
その他火災	枯草	1	0	2	2	0	0	0	2	0	0	1	0	8
	廃車	0	0	0	0	0	0	0	1	0	0	0	0	1
	自動販売機	0	0	0	1	0	0	0	0	0	0	0	0	1
	その他	0	1	0	2	0	0	0	1	2	1	0	0	7

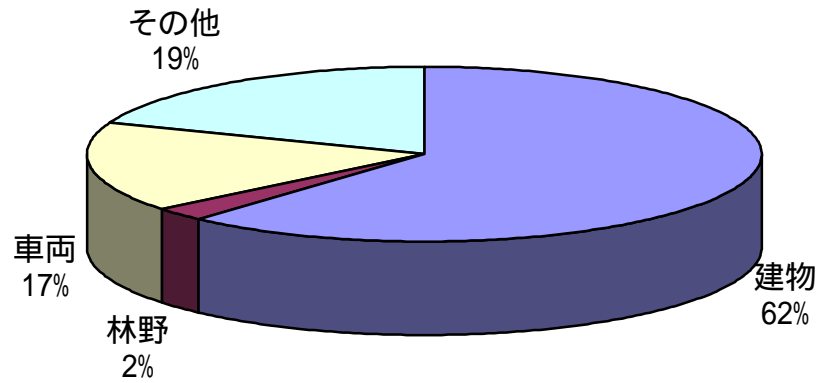
8 出火原因分類

区分 原因	飯塚市						嘉麻市					桂川町	火災種別				合計
	旧飯塚市	旧庄内町	旧穎田町	旧筑穂町	旧穂波町	小計	旧山田市	旧稲築町	旧嘉穂町	旧碓井町	小計		建物	林野	車両	その他	
合計	33	6	7	2	8	56	6	10	7	3	26	7	55	2	15	17	89
たばこ					2	2	1				1		3				3
こんろ	5		1			6	1			1	2	1	9				9
焼却炉									2		2					2	2
ストーブ	1					1		2	1		3		4				4
煙突・煙道	1					1							1				1
排気管	2	1				3						1			4		4
電気機器		1				1									1		1
電灯・電話等の配線	1		1			2							1		1		2
配線器具								2			2	2	3			1	4
火遊び							1				1		1				1
マッチ・ライター		1				1										1	1
たき火	2		1	1		4		1	1		2	1	1	1	1	4	7
灯火	4				1	5							5				5
取灰																	
火入れ	1		1			2			1		1			1		2	3
放火	4	1			3	8	1	1		1	3		5		3	3	11
放火の疑い	6		1		2	9				1	1		7		3		10
ボイラー																	
その他	2	1	1	1		5		2	2		4	1	6		1	3	10
溶接機・溶断機	1					1							1				1
風呂かまど																	
内燃機関																	
不明	1	1				2	2	2			4	1	6			1	7
調査中	2		1			3							2		1		3

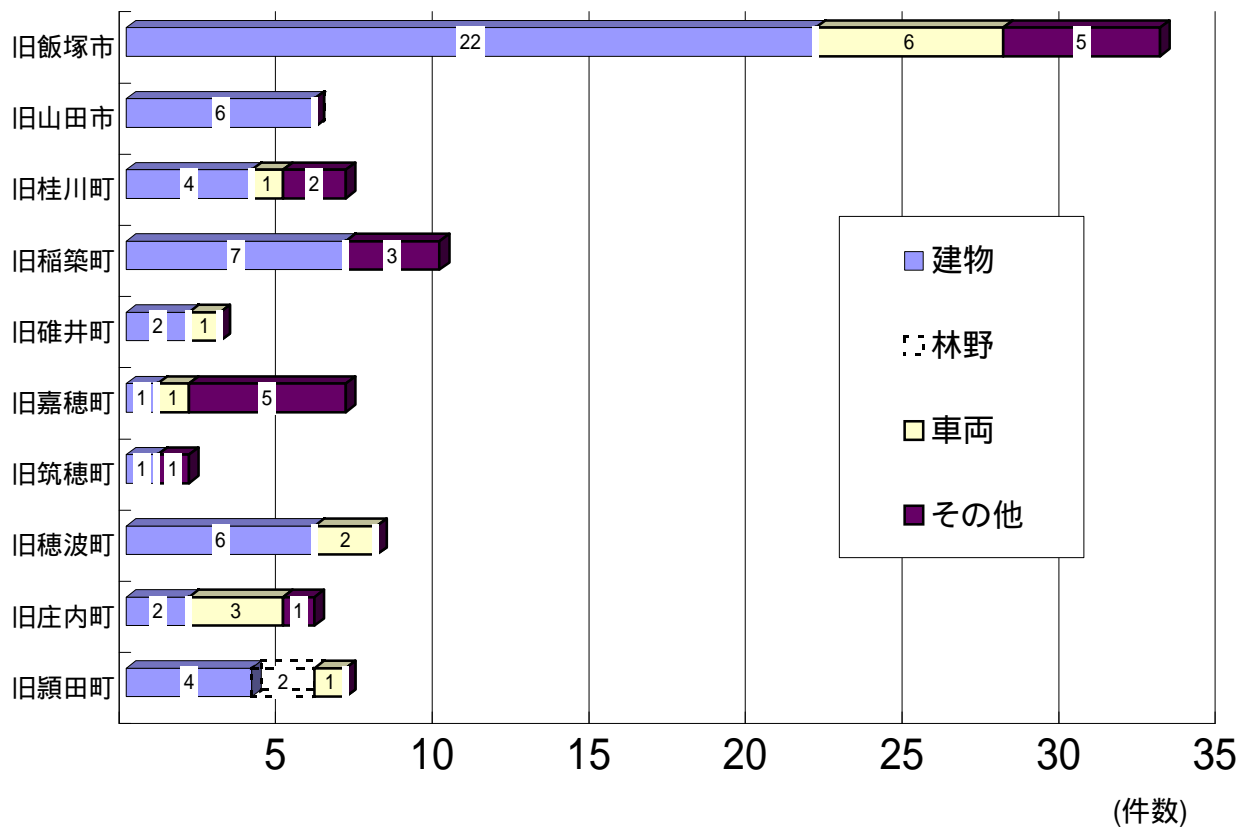
9 火災種別の割合

火災件数 89件

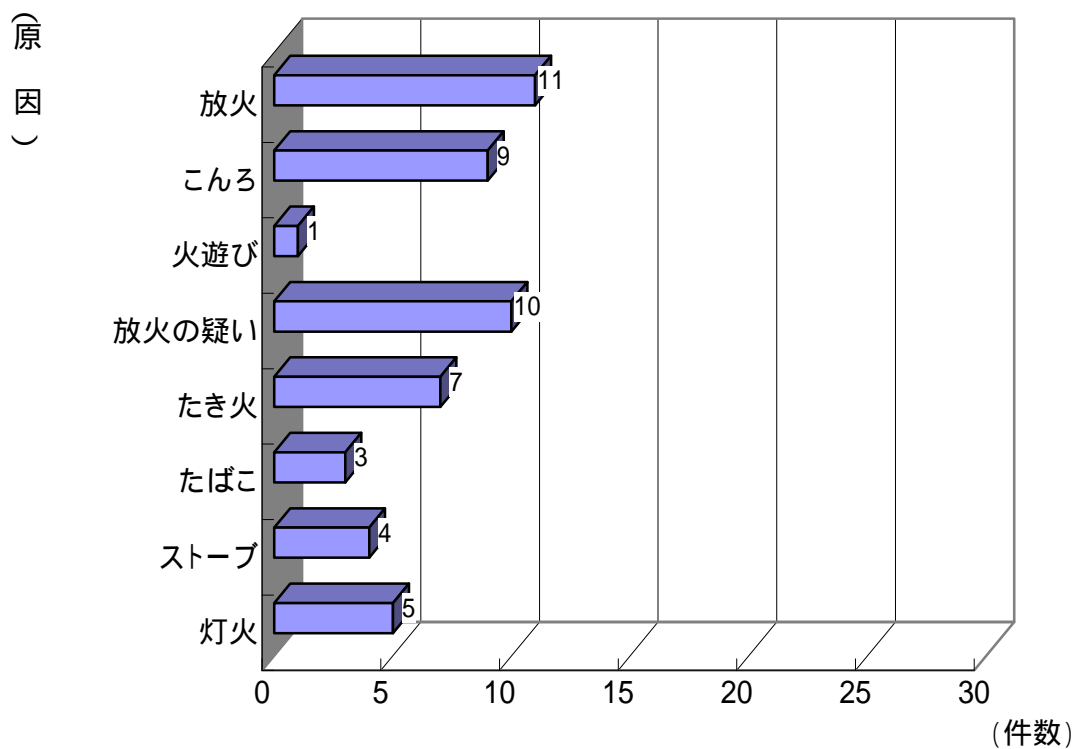
(建物 55件 ・林野 2件 ・車両 15件 ・その他 17件)



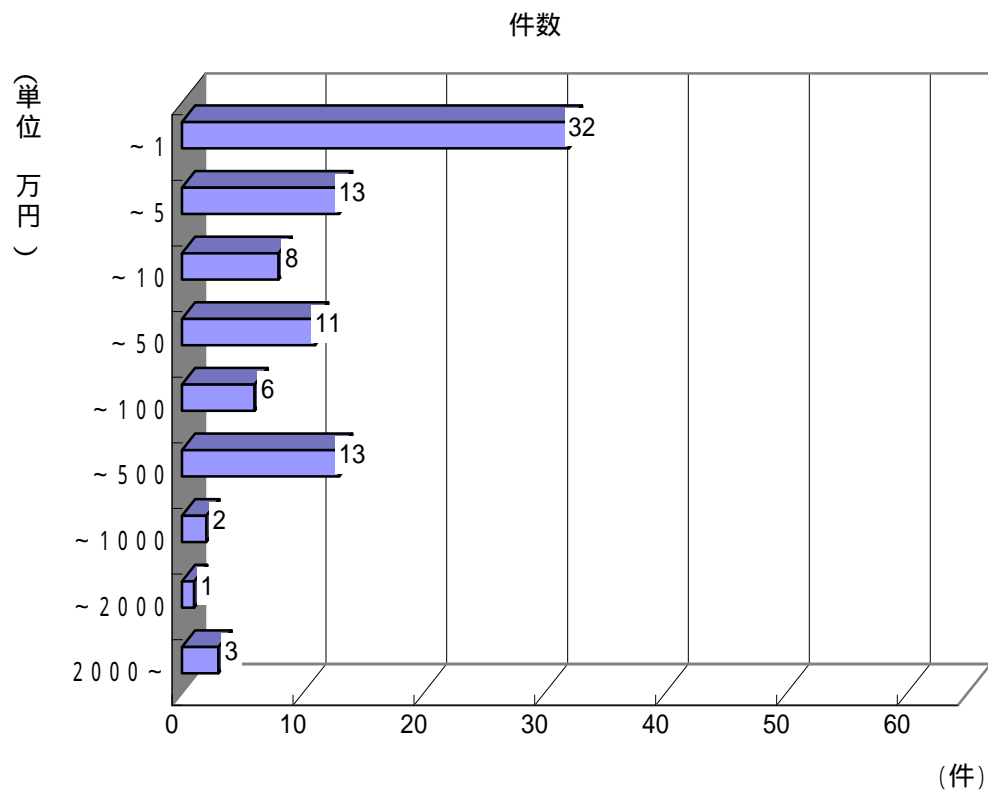
10 市町別火災種別構成



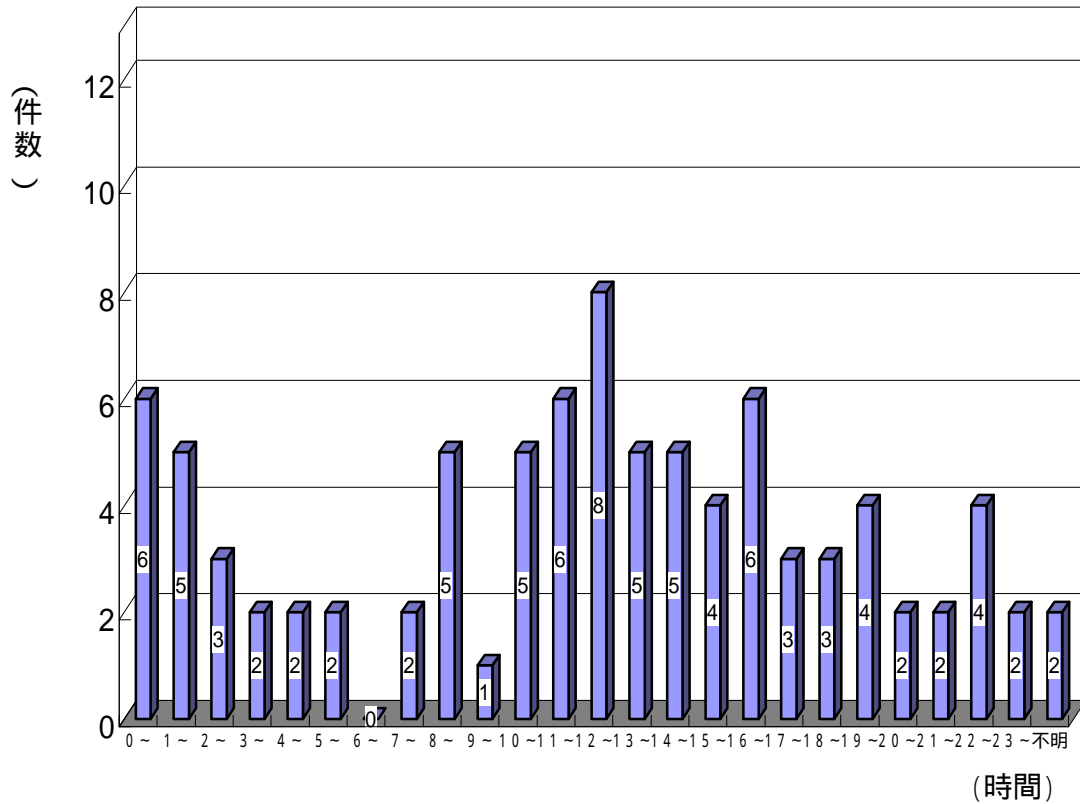
1 1 主な出火原因分類



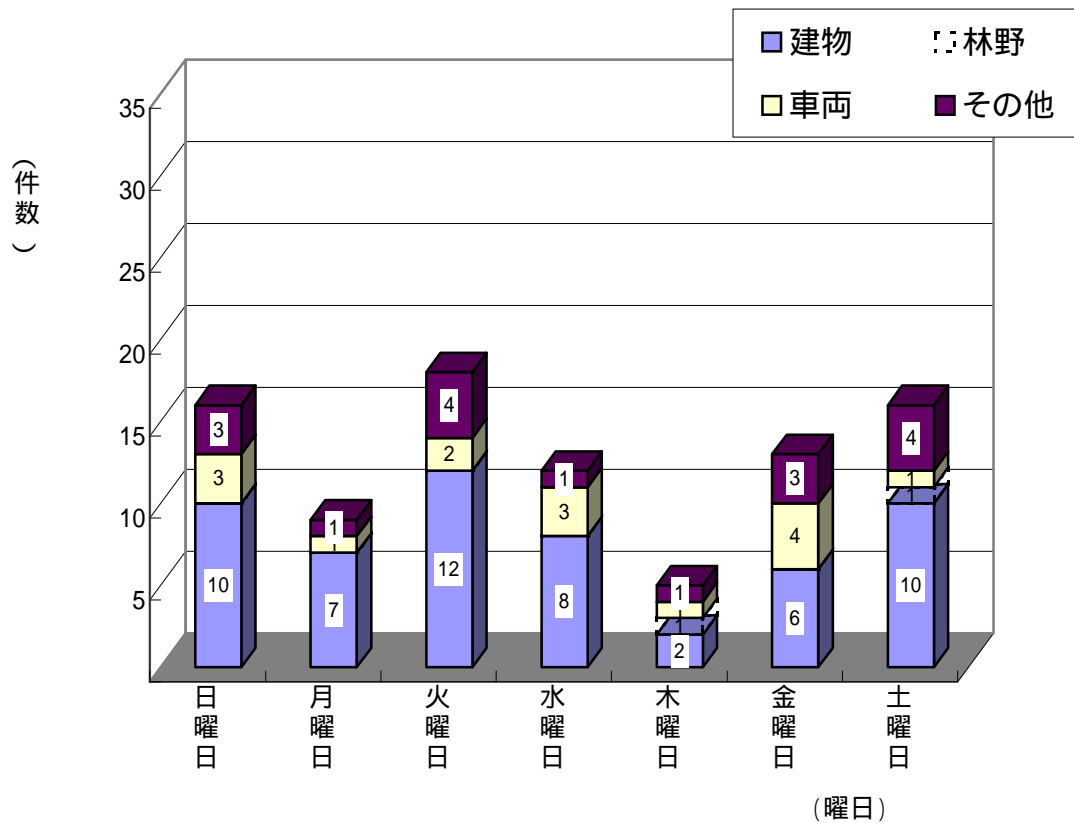
1 2 火災損害額分類



1 3 時間別火災発生件数



1 4 曜日別火災発生件数



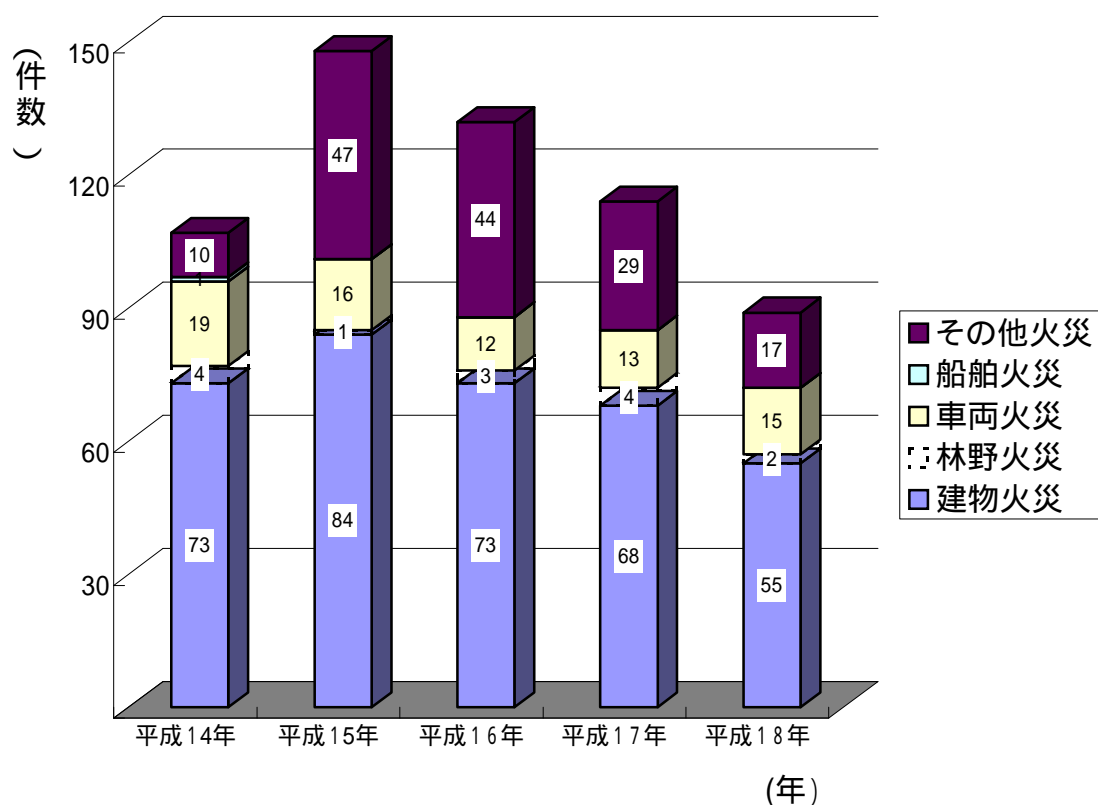
15 過去5年間の火災概況

区 分		年 別		平成14年	平成15年	平成16年	平成17年	平成18年
		件	棟					
火 災 件 数		件		107	148	132	114	89
内 訳	建物火災	件		73	84	73	68	55
	林野火災	件		4	1	3	4	2
	車両火災	件		19	16	12	13	15
	船舶火災	件		1	0	0	0	0
	その他火災	件		10	47	44	29	17
焼 損 棟 数		棟		115	122	119	111	76
内 訳	全焼	棟		32	44	42	28	12
	半焼	棟		4	10	5	9	6
	部分焼	棟		35	29	39	39	34
	ぼや	棟		44	39	33	35	24
建物焼損床面積		m ²		6,617	20,690	5,123	5,105	2,138
建物焼損表面積		m ²		526	1,296	988	821	540
林野焼損面積		a		303	4	506	26	55
死 者		人		6	5	3	7	5
負 傷 者		人		16	14	8	4	10
り 災 世 帯		世帯		69	66	76	63	53
内 訳	全損	世帯		20	16	25	18	11
	半損	世帯		2	6	2	1	1
	小損	世帯		47	44	49	44	41
り 災 人 員		人		171	174	190	160	133
火 災 損 害 額		千円		333,130	671,945	334,081	449,393	152,005
内 訳	建物火災	千円		325,112	665,841	317,432	444,818	141,278
	林野火災	千円		2,548	30	304	0	1
	車両火災	千円		3,593	3,635	15,686	4,446	7,422
	船舶火災	千円		735	0	0	0	0
	その他火災	千円		1,142	2,439	659	129	3,304

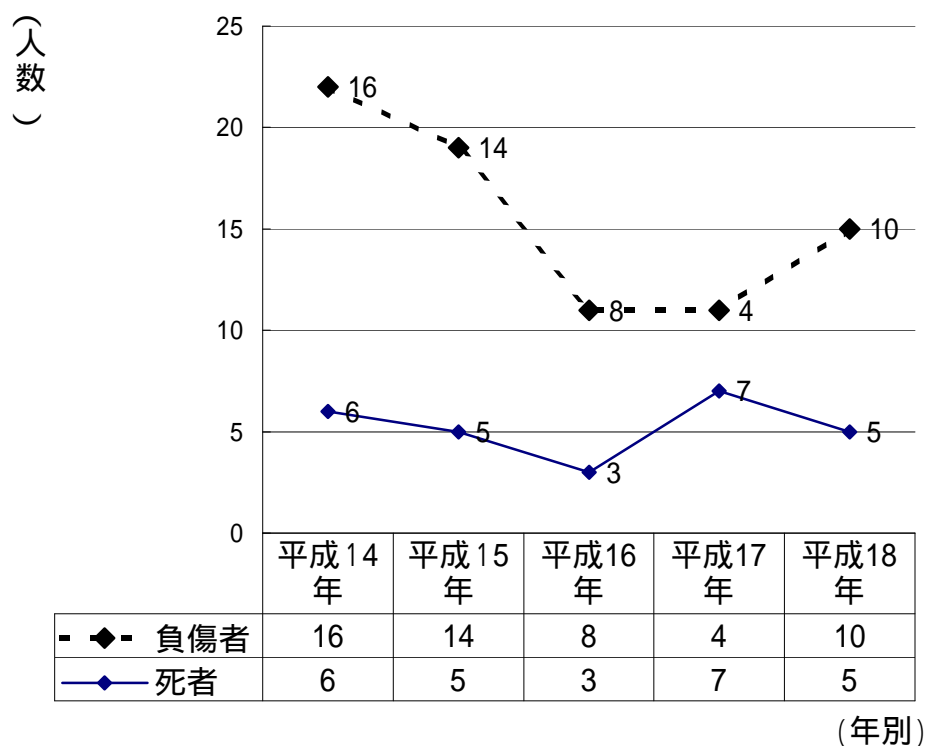
16 過去5年間の市町別火災概況

別	区分	年別					
		平成14年	平成15年	平成16年	平成17年	平成18年	
飯塚市	旧飯塚市	火災件数(件)	46	54	46	48	33
		損害額(千円)	108,193	193,968	187,291	324,665	78,645
		建物焼損床面積(m ²)	1,093	2,425	1,345	2,793	775
		建物焼損表面積(m ²)	222	618	251	676	385
	旧庄内町	火災件数(件)	6	5	9	9	6
		損害額(千円)	13,136	54	20,279	2,031	5,276
		建物焼損床面積(m ²)	423	0	358	44	78
		建物焼損表面積(m ²)	47	0	1	9	0
	旧穎田町	火災件数(件)	9	6	9	11	7
		損害額(千円)	101,072	7,655	11,191	4,769	302
		建物焼損床面積(m ²)	3,190	62	495	176	0
		建物焼損表面積(m ²)	1	4	633	40	17
	旧筑穂町	火災件数(件)	4	15	6	9	2
		損害額(千円)	34,222	358,580	1,991	19,314	70
		建物焼損床面積(m ²)	240	16,215	11	386	0
		建物焼損表面積(m ²)	43	16	1	36	3
旧穂波町	火災件数(件)	8	27	13	4	8	
	損害額(千円)	33,037	89,019	12,870	420	8,601	
	建物焼損床面積(m ²)	559	1,468	500	5	87	
	建物焼損表面積(m ²)	39	504	17	12	15	
嘉麻市	旧山田市	火災件数(件)	9	4	8	8	6
		損害額(千円)	2,534	561	18,374	14,673	1,092
		建物焼損床面積(m ²)	89	22	295	257	71
		建物焼損表面積(m ²)	46	18	33	4	27
	旧稲築町	火災件数(件)	8	14	16	8	10
		損害額(千円)	18,136	12,090	12,156	42,478	35,412
		建物焼損床面積(m ²)	403	170	446	1,129	566
		建物焼損表面積(m ²)	53	9	18	23	81
	旧碓井町	火災件数(件)	3	2	1	9	3
		損害額(千円)	2,216	166	0	37,930	911
		建物焼損床面積(m ²)	15	0	0	237	0
		建物焼損表面積(m ²)	0	0	0	13	0
	旧嘉穂町	火災件数(件)	10	10	13	5	7
		損害額(千円)	17,900	9,350	38,729	1,655	18,607
		建物焼損床面積(m ²)	569	326	1,082	0	290
		建物焼損表面積(m ²)	64	123	25	2	0
桂川町	火災件数(件)	4	11	11	3	7	
	損害額(千円)	2,684	502	31,200	1,458	3,089	
	建物焼損床面積(m ²)	36	2	591	78	271	
	建物焼損表面積(m ²)	11	4	9	6	12	
合計	火災件数(件)	107	148	132	114	89	
	損害額(千円)	333,130	671,945	334,081	449,393	152,005	
	建物焼損床面積(m ²)	6,617	20,690	5,123	5,105	2,138	
	建物焼損表面積(m ²)	526	1,296	988	821	540	

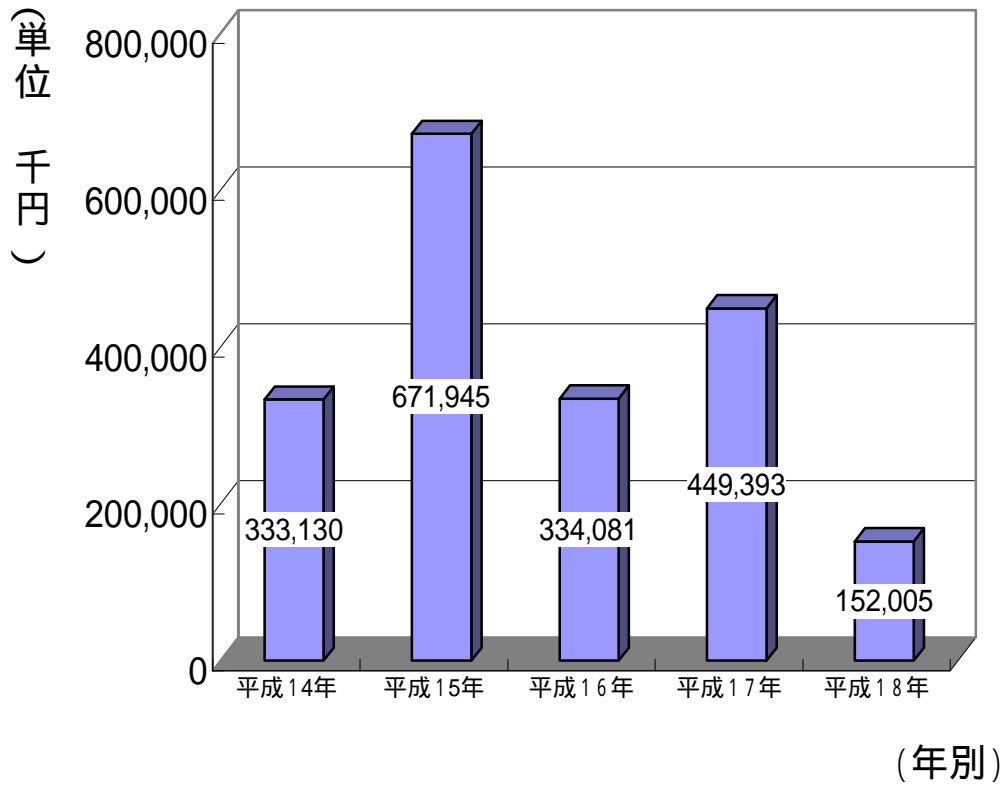
1 7 過去5年間の火災種別件数の推移



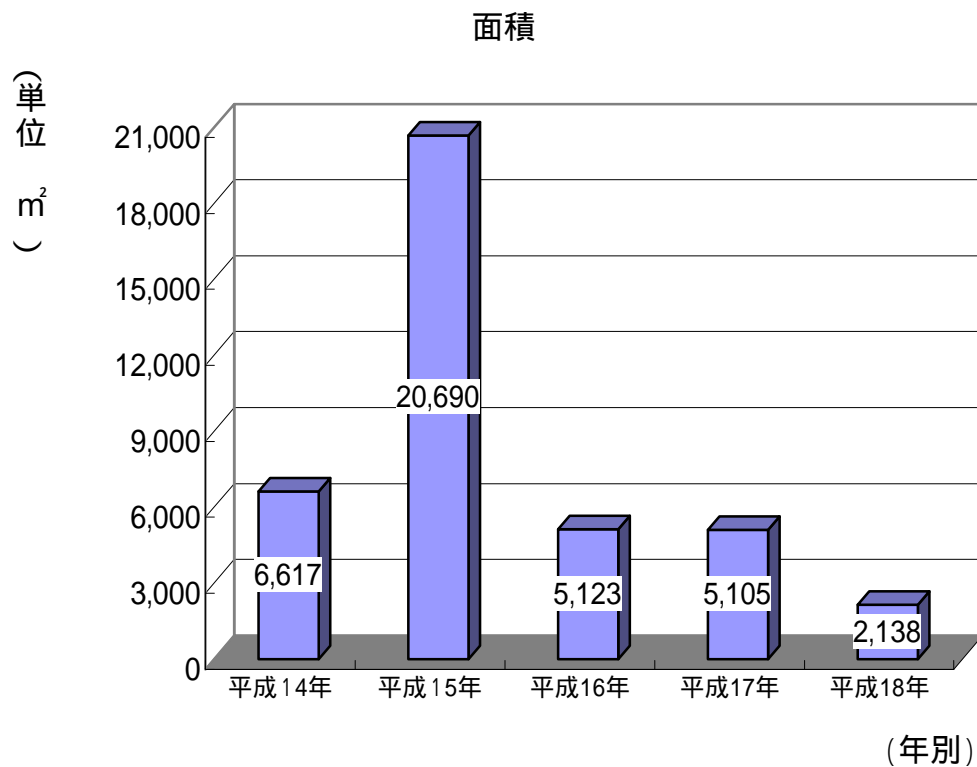
1 8 過去5年間の火災による死傷者の推移



19 過去5年間の火災損害額の推移



20 過去5年間の建物焼損床面積の推移



「消さないで あなたの心の 注意の火。」

平成18年度 全国統一防火標語

火災統計のデータは、ホームページにも掲載しています。

飯塚地区消防本部ホームページ

www.iizuka119.jp