

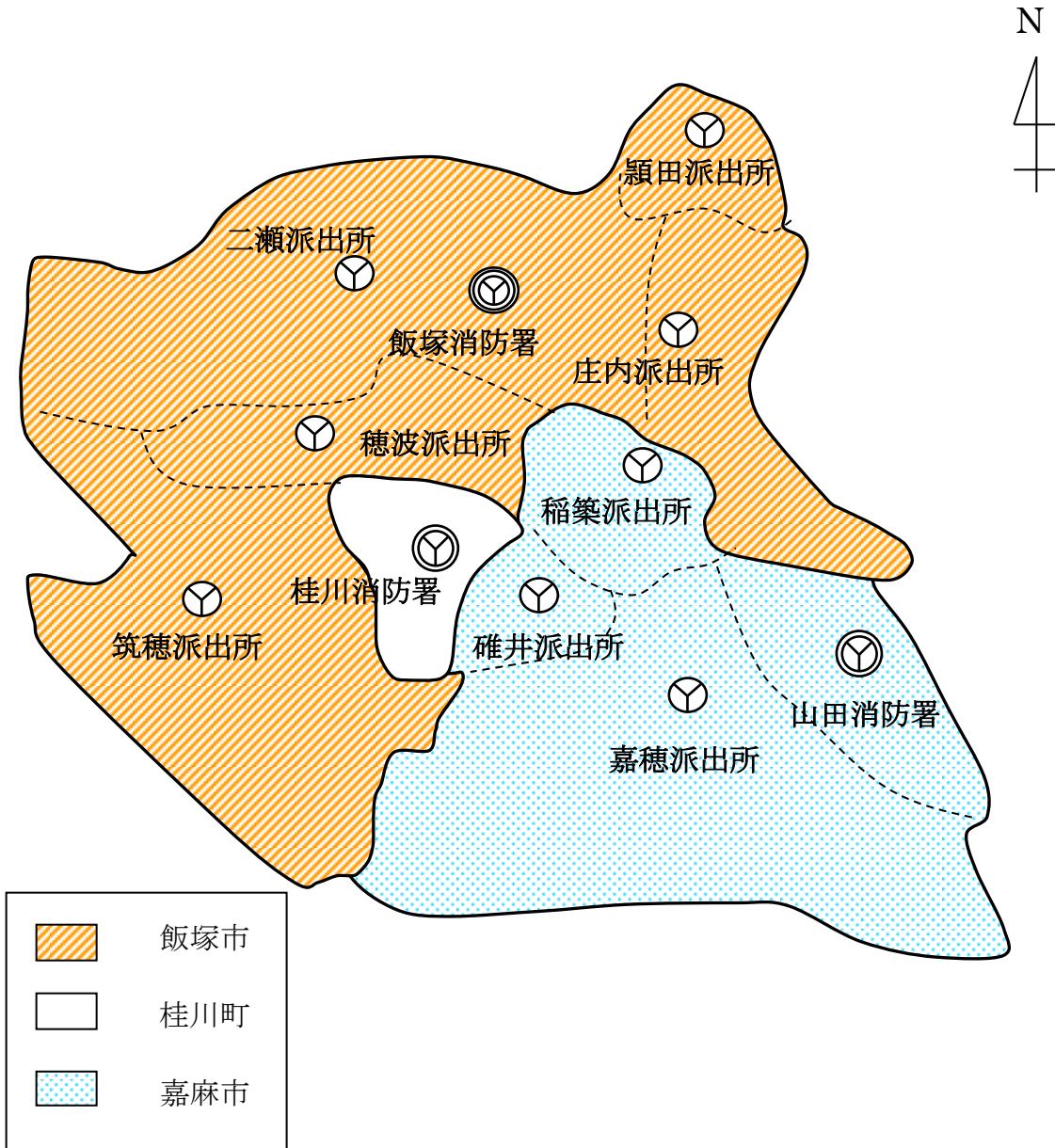
平成29年(2017年) 火災統計



飯塚地区消防本部

はじめに

この統計は、飯塚地区消防組合管内の2市1町（飯塚市・嘉麻市・桂川町）における、平成29年中の火災に関する統計を集録分類し、今後の消防行政の参考に資するため作成したものです。



飯塚地区消防組合管内図
面積 369.32 km²

目 次

	ページ
1 用語の意味	1～2
2 火災の概要	3～4
3 火災概況表	5
4 地区別（旧市町別）火災概況	6～7
5 月別火災概況	8～9
6 火災種別割合	10
7 地区別（旧市町別）火災種別割合	10
8 月別火災発生件数	11
9 曜日別火災発生件数	11
10 出火原因分類	12
11 時間帯別火災発生状況	13
12 建物火災用途別件数	14
13 過去5年間の火災概況	15
14 過去5年間の地区別（旧市町別）火災概況	16
15 過去5年間の火災種別件数の推移	17
16 過去5年間の火災による死傷者数の推移	17
17 過去5年間の火災損害額の推移	18
18 過去5年間の建物焼損床面積の推移	18
19 過去5年間の出火原因分類	19
20 過去5年間における出火原因の上位	20
21 過去5年間における主な出火原因の推移	20

1 用語の意味

この火災統計における用語の意味は、次のとおりです。

(1) 火災の種別

火災は、次の種別に区分する。

ア 建物火災

建物又はその収容物が焼損した火災をいう。(爆発を含む。)

イ 林野火災

森林、原野又は牧野が焼損した火災をいう。

ウ 車両火災

自動車車両、鉄道車両及び被けん引車又はこれらの積載物が焼損した火災をいう。

エ その他火災

ア～ウまでに掲げる火災以外の火災をいい、例えば、建物の外壁又は屋根等に取り付けてある看板、ネオン塔、広告塔、物干し、日除け、塀の類、公衆電話のボックス、電柱、郵便ポスト、アーケード、廃材等が焼損した火災をいう。

(2) 損害額

損害額は、焼き損害(焼けた物等の損害)、消火損害(水損等の損害)及び爆発損害(爆発現象の破壊作用により受けた損害)のり災時における時価による合計をいう。

(3) 焼損棟数

棟とは、1つの独立した建物をいい、焼損の程度は次のとおりとする。

ア 全焼

建物の焼き損害額が火災前の建物の評価額の70%以上のもの、又はこれ未満であっても残存部分に補修を加えても再使用できないものをいう。

イ 半焼

建物の焼き損害額が火災前の建物の評価額の20%以上のもので、全焼に該当しないものをいう。

ウ 部分焼

建物の焼き損害額が火災前の建物の評価額の20%未満のもので、ぼやに該当しないものをいう。

エ ぼや

建物の焼き損害額が火災前の建物の評価額の10%未満であり焼損床面積が1平方メートル未満のもの、建物の焼き損害額が火災前の建物の評価額の10%未満であり焼損表面積が1平方メートル未満のもの、又は収容物のみ焼損したものをいう。

(4) 焼損床面積

焼損床面積とは、建物の焼損が立体的に及んだ場合で、焼損したことによって機能が失われた部分の床面積をいう。

(5) 焼損表面積

焼損表面積とは、建物の焼損が部分的である場合（立体的に焼損が及ばなかった場合）、例えば内壁、天井、床板等部分的なものの表面積をいう。

(6) り災世帯

り災世帯数は、国勢調査の例に準じてり災世帯数を算出し、世帯のり災程度は、次のとおりとする。

ア 全損

建物（収容物を含む。以下、半損及び小損において同じ。）の火災損害額がり災前の建物の評価額の70%以上のものをいう。

イ 半損

建物の火災損害額がり災前の建物の評価額の20%以上で、全損に該当しないものをいう。

ウ 小損

建物の火災損害額がり災前の建物の評価額の20%未満のものをいう。

(7) 死者数及び負傷者数

死者及び負傷者の範囲は、次のとおりとする。

ア 死者又は負傷者とは、火災現場において火災に直接起因して、死亡した者（病死者を除く。）又は負傷した者をいう。

イ 火災により負傷した後48時間以内に死亡したものは、火災による死者とする。

※ この統計においては、48時間を経過し30日以内に死亡したものも死者として計上する。

2 火災の概要

平成29年中の飯塚地区消防組合管内における火災件数は71件で、前年に比べ4件増加し、約5日に1件の割合で発生しました。

その概要は、次のとおりです。

(1) 火災発生状況

火災件数を火災種別ごとにみると、建物火災35件(49%)、車両火災7件(10%)、その他火災29件(41%)となっており、前年と比べると、建物火災は3件減少し、車両火災は2件、その他火災は5件増加しています。

建物火災における発生状況を用途別にみると、建物火災35件のうち、住宅火災が15件(42.8%)を占め、さらに細分すると、一般住宅が13件(37.1%)、共同住宅が2件(5.7%)となっており、住宅火災に次いで倉庫火災が7件(20%)、その他となっています。

(2) 焼損、爆発状況及び損害額

建物火災35件のうち11件(31.4%)が延焼火災であり、焼損棟数は57棟で前年と同数となっています。り災世帯数は28世帯で前年に比べ8世帯増加し、り災人員は61人で前年に比べ25人増加しています。

建物焼損床面積は1,675平方メートルで前年に比べ4,730平方メートル減少しています。

火災損害額は83,525千円で前年に比べ344,211千円減少しています。このうち建物(収容物を含む)の損害額は59,238千円で、全損害額の70.9%を占め、前年に比べ362,818千円減少しています。

(3) 死傷者

火災による死者は3人となり前年に比べ1人増加し、負傷者は前年と同数の7人となっています。

(4) 出火原因

出火原因の上位は、火入れ13件（18.3%、前年6件）、放火（疑い含む）10件（14%、前年9件）、次にこんろ及び電灯・電話等の配線が同数の4件（5.6%、前年こんろ3件、電灯・電話等の配線0件）となっています。

出火原因を火災種別ごとにみると、建物火災においては35件中、放火（疑い含む）5件（14.2%）、こんろ4件（11.4%）、配線器具、火入れ各3件（8.5%）、車両火災においては7件中、排気管、電気機器、火入れ及び放火が各1件（14.2%）、その他火災においては29件中、火入れ9件（31%）、放火（疑い含む）4件（13.7）及び電灯・電話等の配線3件（10.3%）が出火原因の上位となっています。

3 火災概況表

		平成29年	平成28年	前年比(△は減)
火 災 件 数		71 件	67 件	4 件
	建物火災	35 件	38 件	△ 3 件
	林野火災	0 件	0 件	0 件
	車両火災	7 件	5 件	2 件
	その他火災	29 件	24 件	5 件
火 災 損 害 額		83,525 千円	427,736 千円	△ 344,211 千円
	建物の損害	59,238 千円	422,056 千円	△ 362,818 千円
	林野の損害	322 千円	0 千円	322 千円
	車両の損害	23,696 千円	5,510 千円	18,186 千円
	その他の損害	269 千円	170 千円	99 千円
建物焼損床面積		1,675 m ²	6,405 m ²	△ 4,730 m ²
建物焼損表面積		78 m ²	186 m ²	△ 108 m ²
林野焼損面積		18 a	0 a	18 a
焼損棟数		57 棟	57 棟	0 棟
り災世帯数		28 世帯	20 世帯	8 世帯
り災人員		61 人	36 人	25 人
死者数		3 人	2 人	1 人
負傷者数		7 人	7 人	0 人
1日平均発生件数		0.19 件	0.18 件	0.01 件
1件平均損害額		1,176 千円	6,384 千円	△ 5,208 千円
住民1人当り損害額		457 円	2,327 円	△ 1,870 円
管内人口		182,643 人	183,801 人	△ 1,158 人

※ 管内人口(総人口)については、外国籍を含み基準日を平成29年12月31日現在とする。

4 地区別(旧市町別)火災概況

市町別	区分 地区別	火災件数					建 物 火 災 (建物火災以外の延焼による焼損建物含む。)											
		合 計	建 物 火 災	林 野 火 災	車 両 火 災	そ の 他 火 災	規模		焼 損 棟 数						焼 損 床 面 積 (m^2)	焼 損 表 面 積 (m^2)		
							延 焼	不 延 焼	全 焼	半 焼	部 分 焼	ぼ や	計	住 家			非 住 家	
飯塚市	飯塚	26	19	0	1	6	6	13	9	2	7	17	35	14	21	952	30	
	穎田	4	0	0	0	4	0	0	0	0	0	0	0	0	0	0	0	
	庄内	3	1	0	0	2	0	1	0	1	0	0	1	1	0	127	0	
	穂波	8	3	0	2	3	1	2	1	0	2	1	4	1	3	41	16	
	筑穂	4	1	0	1	2	0	1	0	0	0	1	1	1	0	0	0	
	小計	45	24	0	4	17	7	17	10	3	9	19	41	17	24	1,120	46	
嘉麻市	山田	3	2	0	0	1	0	2	0	0	1	1	2	1	1	43	9	
	稲築	9	3	0	1	5	1	2	1	0	2	2	5	0	5	96	0	
	嘉穂	3	1	0	1	1	1	1	0	0	2	0	2	1	1	18	14	
	碓井	5	3	0	1	1	1	2	3	0	1	0	4	3	1	174	9	
	小計	20	9	0	3	8	3	7	4	0	6	3	13	5	8	331	32	
桂川町	6	2	0	0	4	1	1	1	0	0	2	3	2	1	224	0		
合計	71	35	0	7	29	11	25	15	3	15	24	57	24	33	1,675	78		

4-2 地区別(旧市町別)火災概況

市町別	地区別	り 災 状 況					林野 焼損面積 (a)	損 害 額 (千 円)						死 傷	
		世帯数				り 災 者 数		合 計	建 物	収 容 物	林 野	車 両	そ の 他	死 者	負 傷 者
		計	全 損	半 損	小 損										
飯塚市	飯塚	14	5	1	8	28	0	36,798	27,365	9,363	0	36	34	1	2
	穎田	0	0	0	0	0	0	0	0	0	0	0	0	0	0
	庄内	1	0	1	0	1	0	4,101	3,831	270	0	0	0	0	0
	穂波	1	0	0	1	5	0	2,091	99	226	0	1,532	234	0	1
	筑穂	1	0	0	1	4	0	292	1	28	0	263	0	0	1
	小計	17	5	2	10	38	0	43,282	31,296	9,887	0	1,831	268	1	4
嘉麻市	山田	5	2	0	3	7	0	3,421	2,792	629	0	0	0	1	0
	稲築	0	0	0	0	0	0	1,325	1,199	30	0	95	1	0	1
	嘉穂	1	0	1	0	2	18	22,609	463	179	322	21,645	0	1	2
	碓井	3	2	0	1	5	0	6,237	5,015	1,097	0	125	0	0	0
	小計	9	4	1	4	14	18	33,592	9,469	1,935	322	21,865	1	2	3
桂川町	2	1	0	1	9	0	6,651	4,141	2,510	0	0	0	0	0	
合計	28	10	3	15	61	18	83,525	44,906	14,332	322	23,696	269	3	7	

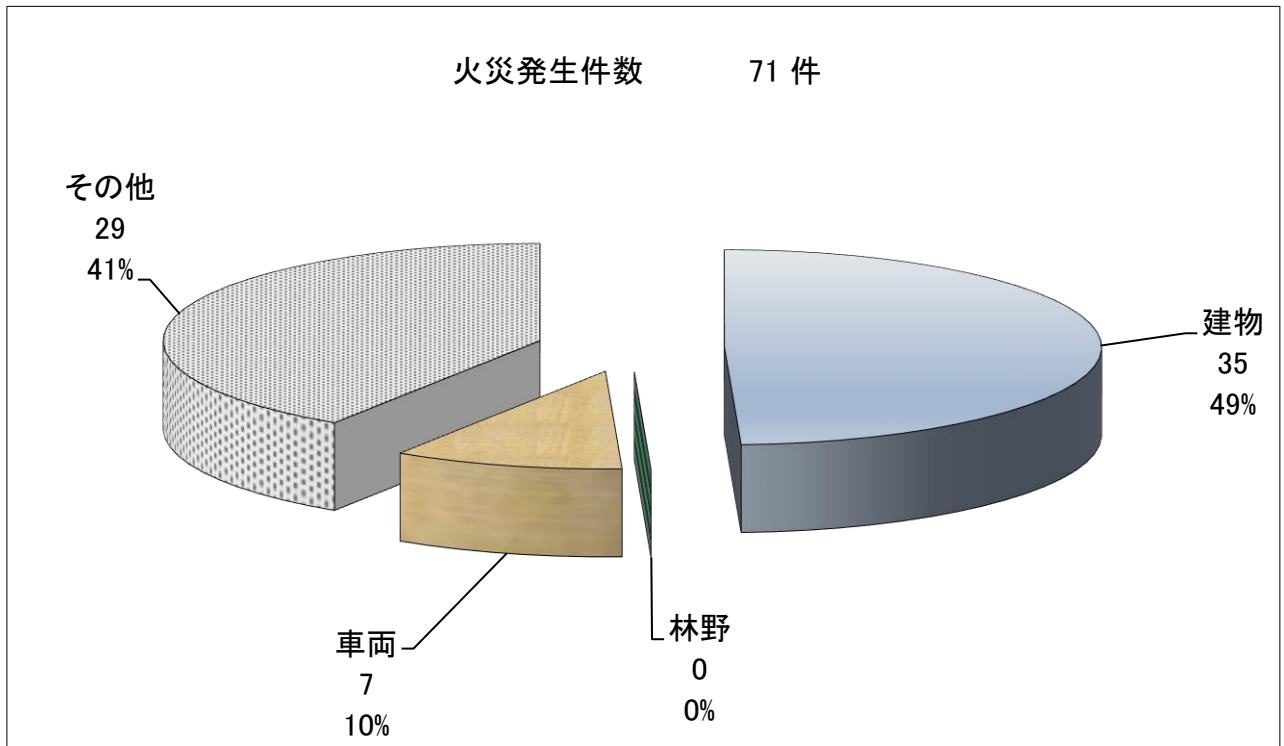
5 月別火災概況

月別	区分	火災件数					建 物 火 災 (建物火災以外の延焼による焼損建物含む。)											
		合計	建物火災	林野火災	車両火災	その他火災	規模		焼損棟数						焼損床面積 (㎡)	焼損表面積 (㎡)		
							延焼	不延焼	全焼	半焼	部分焼	ぼや	計	住家			非住家	
1月		1	0	0	0	1	0	0	0	0	0	0	0	0	0	0	0	0
2月		3	3	0	0	0	0	3	0	0	2	1	3	1	2	66	0	
3月		9	5	0	1	3	0	5	0	0	3	2	5	2	3	21	8	
4月		8	5	0	0	3	3	2	4	0	2	4	10	5	5	316	21	
5月		10	4	0	0	6	2	3	2	1	2	3	8	3	5	76	23	
6月		15	4	0	2	9	1	3	1	0	1	3	5	3	2	267	9	
7月		6	4	0	2	0	1	3	2	0	0	5	7	2	5	159	1	
8月		0	0	0	0	0	0	0	0	0	0	0	0	0	0	0	0	
9月		6	4	0	0	2	2	2	3	2	1	1	7	1	6	483	14	
10月		7	3	0	1	3	1	2	2	0	2	3	7	6	1	191	2	
11月		3	1	0	1	1	1	0	1	0	1	1	3	0	3	89	0	
12月		3	2	0	0	1	0	2	0	0	1	1	2	1	1	7	0	
合計		71	35	0	7	29	11	25	15	3	15	24	57	24	33	1,675	78	

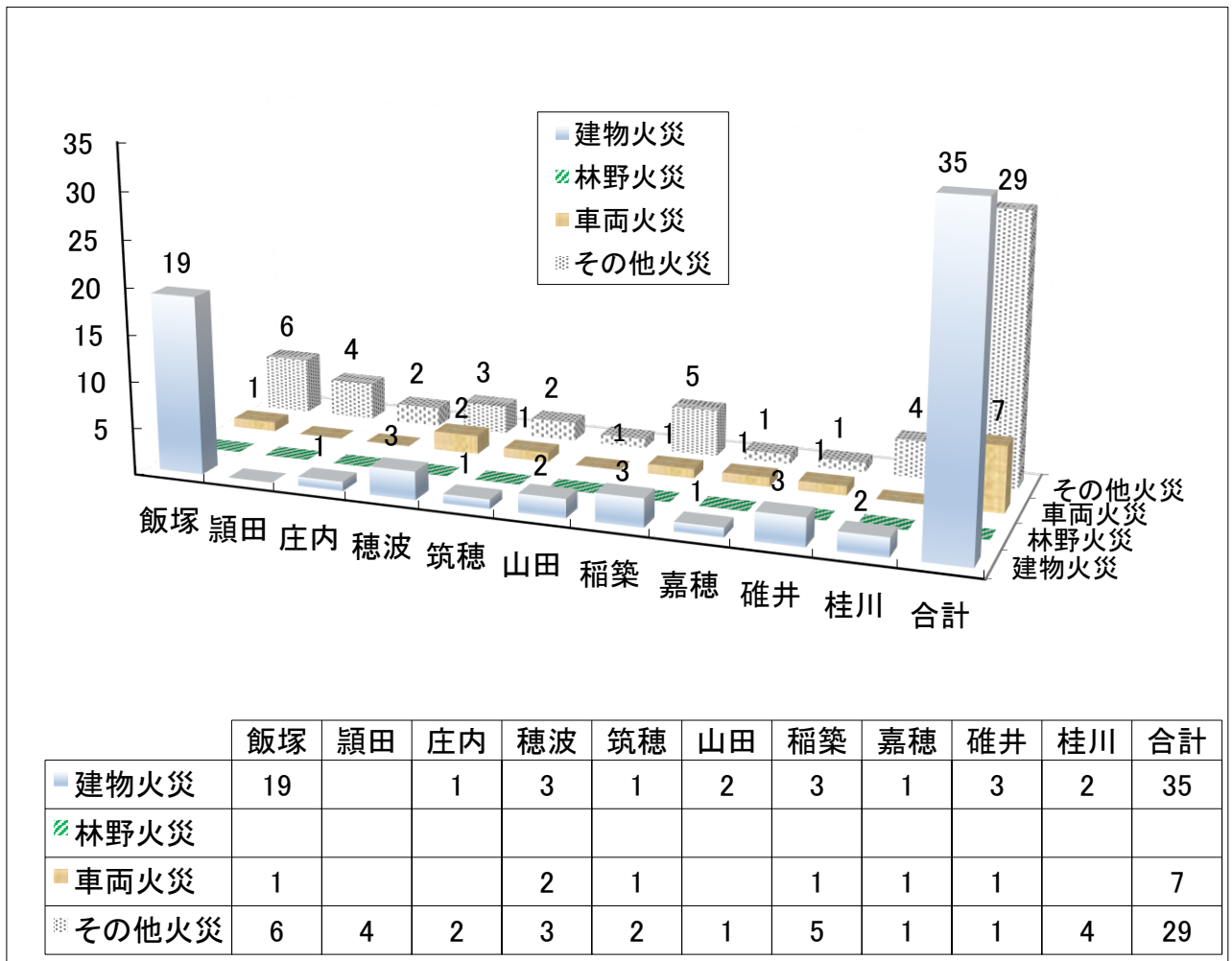
5-2 月別火災概況

月別	区分	り災状況					林野焼損面積（a）	損害額（千円）						死傷	
		り災世帯数				り災者数		合計	建物	収容物	林野	車両	その他	死者	負傷者
		計	全損	半損	小損										
1月		0	0	0	0	0	0	50	0	0	0	0	50	0	0
2月		1	0	0	1	1	0	805	658	147	0	0	0	0	0
3月		2	0	1	1	7	0	787	467	181	0	125	14	0	3
4月		5	3	0	2	6	0	11,911	10,707	1,184	0	0	20	0	2
5月		3	1	1	1	5	18	26,214	2,207	2,089	322	21,595	1	1	0
6月		7	3	0	4	16	0	10,765	6,933	3,474	0	358	0	1	0
7月		2	1	0	1	5	0	4,537	2,687	350	0	1,500	0	1	0
8月		0	0	0	0	0	0	0	0	0	0	0	0	0	0
9月		1	0	1	0	1	0	7,933	7,171	578	0	0	184	0	0
10月		6	2	0	4	16	0	19,259	12,876	6,301	0	82	0	0	1
11月		0	0	0	0	0	0	1,154	1,118	0	0	36	0	0	0
12月		1	0	0	1	4	0	110	82	28	0	0	0	0	1
合計		28	10	3	15	61	18	83,525	44,906	14,332	322	23,696	269	3	7

6 火災種別割合

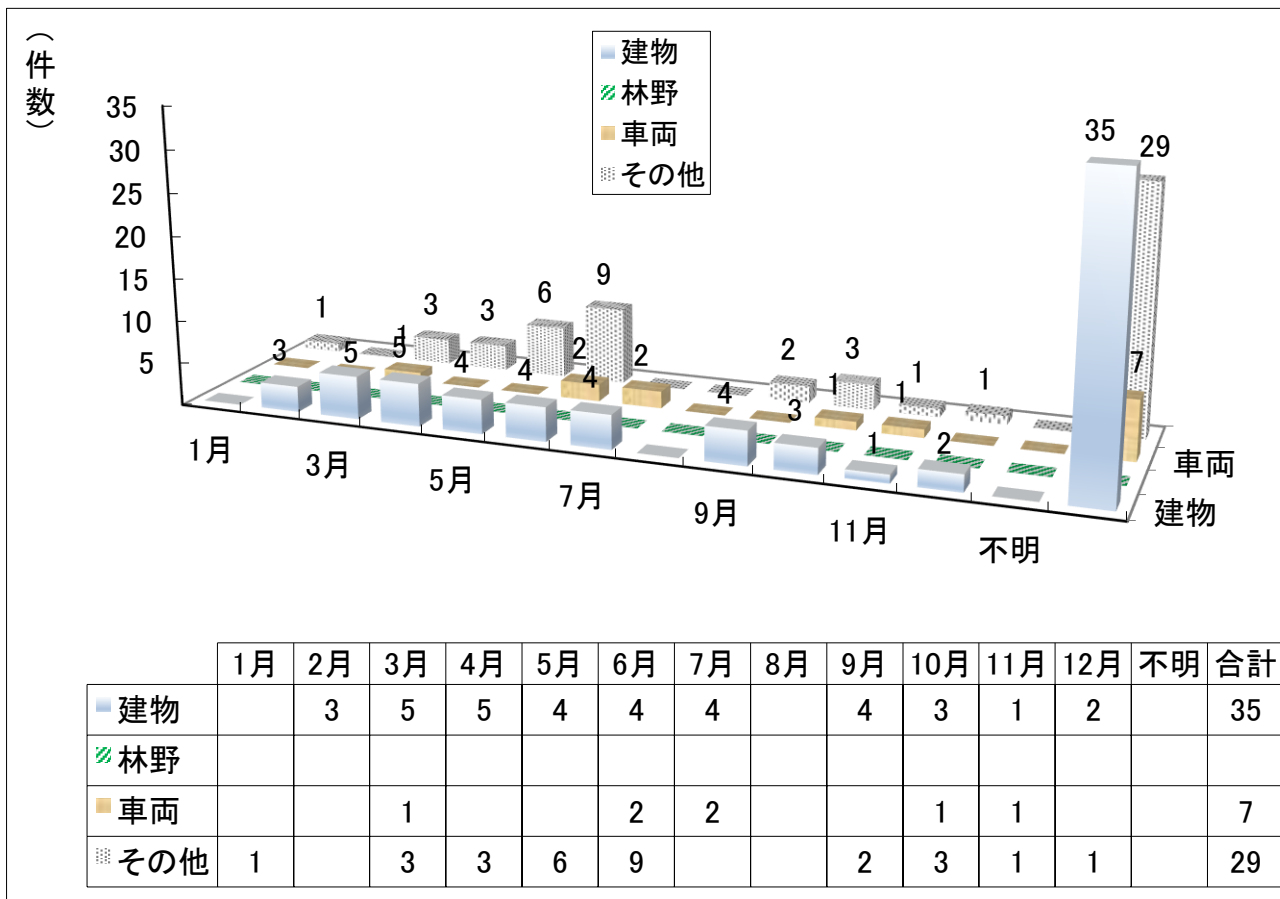


7 地区別（旧市町別）火災種別割合

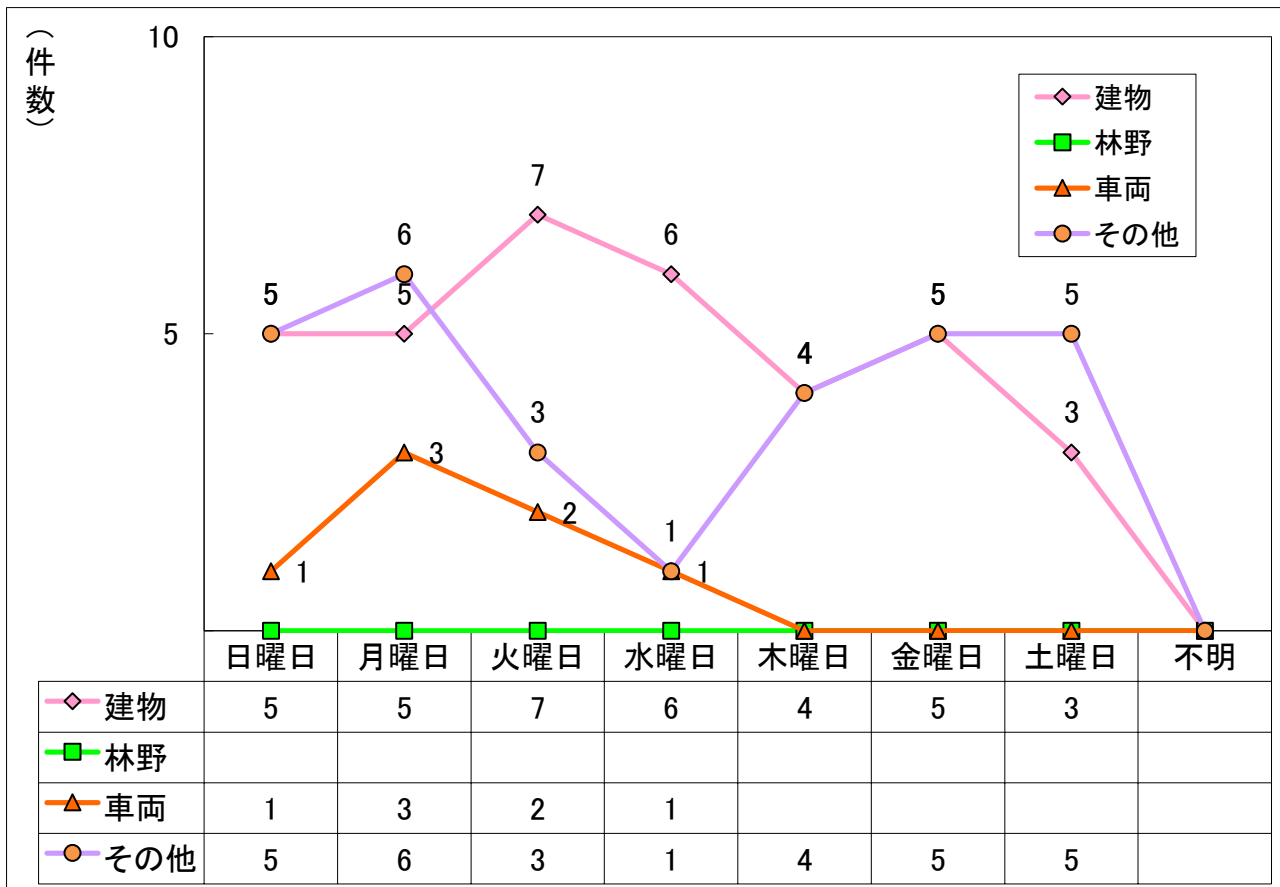


	飯塚	顛田	庄内	穂波	筑穂	山田	稲築	嘉穂	碓井	桂川	合計
■ 建物火災	19		1	3	1	2	3	1	3	2	35
■ 林野火災											
■ 車両火災	1			2	1		1	1	1		7
■ その他火災	6	4	2	3	2	1	5	1	1	4	29

8 月別火災発生件数



9 曜日別火災発生件数

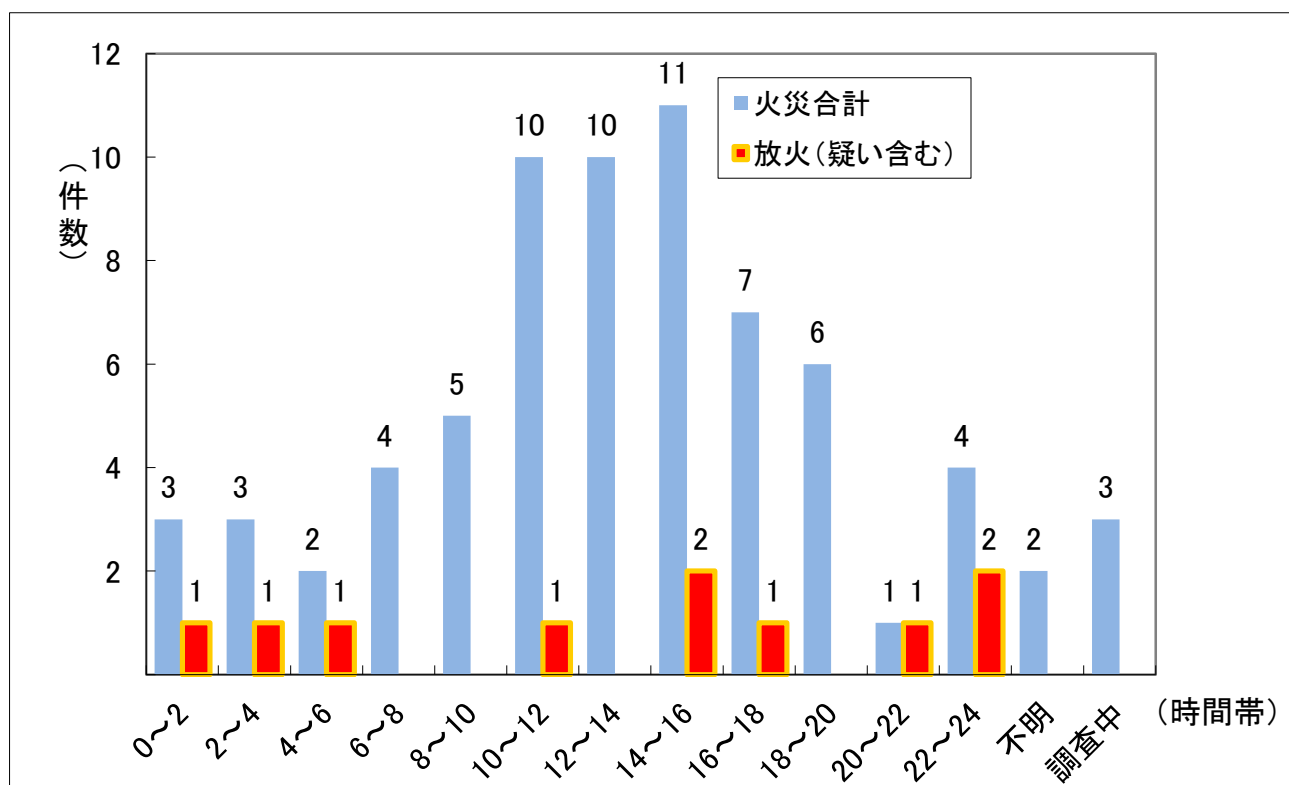


10 出火原因分類

原因	飯塚市						嘉麻市					桂川町	火災種別				合計
	飯塚	穎田	庄内	穂波	筑穂	小計	山田	稲築	嘉穂	碓井	小計		建物	林野	車両	その他	
合計	26	4	3	8	4	45	3	9	3	5	20	6	35		7	29	71
たばこ	1					1							1				1
こんろ	2			1		3			1		1		4				4
かまど																	
風呂かまど																	
炉																	
焼却炉																	
ストーブ																	
こたつ					1	1							1				1
ボイラー																	
煙突・煙道																	
排気管	1					1									1		1
電気機器	1					1				1	1		1		1		2
電気装置				1		1										1	1
電灯・電話等の配線	1					1				1	1	2	1			3	4
内燃機関																	
配線器具	1			1		2				1	1		3				3
火遊び							1				1					1	1
マッチ・ライター																	
たき火																	
溶接機・切断機	1					1							1				1
灯火							1				1		1				1
衝突の火花																	
取灰			1			1										1	1
火入れ	5	2		1	1	9		2		1	3	1	3		1	9	13
放火	3					3		2	1		3	1	3		1	3	7
放火の疑い								2		1	3		2			1	3
その他	4	1	1	2	2	10	1	3	1		5	2	7		2	8	17
不明	4		1	1		6							5			1	6
調査中	2	1		1		4							2		1	1	4

11 時間帯別火災発生状況

区分 時間	飯塚市						嘉麻市					桂川町	火災種別				合計
	飯塚	穎田	庄内	穂波	筑穂	小計	山田	稲築	嘉穂	碓井	小計		建物	林野	車両	その他	
合計	26	4	3	8	4	45	3	9	3	5	20	6	35		7	29	71
0～2	1				1	2						1	2			1	3
2～4	2					2					1	1	3				3
4～6								1		1	2		1			1	2
6～8	2			1		3						1	3			1	4
8～10	2			2	1	5							1		2	2	5
10～12	1	2	1	2		6		4			4		3		2	5	10
12～14	4	1			2	7		1	1	1	3		3			7	10
14～16	5					5	1		1	1	3	3	7		1	3	11
16～18	4			1		5	1	1			2		4			3	7
18～20			1	1		2	1		1	1	3	1	1		2	3	6
20～22	1					1							1				1
22～24	2			1		3		1			1		3			1	4
不明			1			1		1			1		1			1	2
調査中	2	1				3							2			1	3



12 建物火災用途別件数

用途		月別												合計
		1月	2月	3月	4月	5月	6月	7月	8月	9月	10月	11月	12月	
住宅	一般住宅		1	2	4	2	1			1	1		1	13
	併用住宅													
	共同住宅						1				1			2
劇場														
公会堂														
キャバレー														
遊技場														
性風俗														
料理店														
飲食店								1						1
物品販売店舗				1	1	1		1						4
旅館														
病院														
社会福祉施設														
幼稚園														
学校														
図書館														
特殊浴場														
公衆浴場														
停車場														
神社・寺院														
工場			1	1			1				1			4
スタジオ														
駐車場														
航空機格納庫														
倉庫			1	1		1	1	1		2				7
事務所														
特定複合用途								1						1
非特定複合用途														
地下街														
準地下街														
文化財														
その他										1		1	1	3
合計			3	5	5	4	4	4		4	3	1	2	35

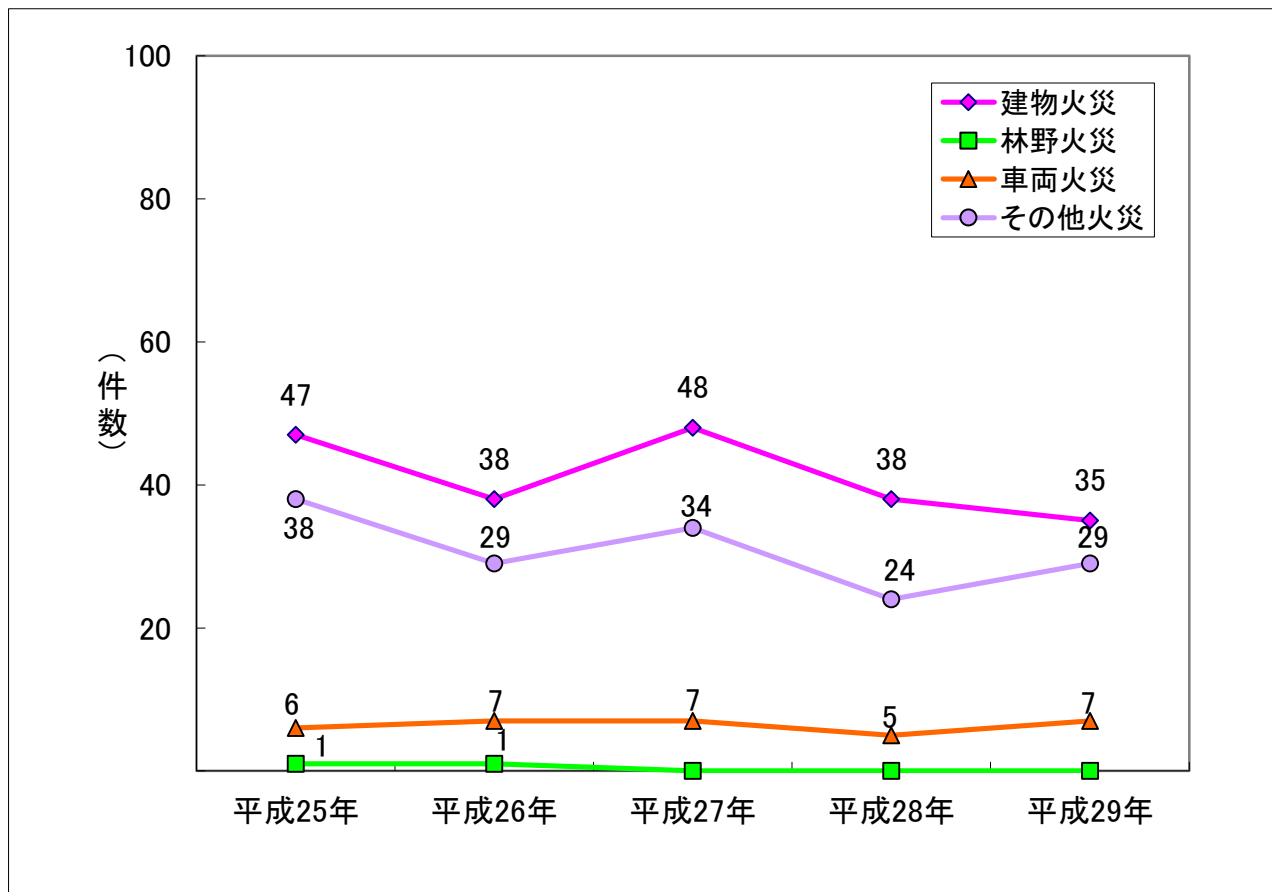
13 過去5年間の火災概況

区 分		年 別				
		平成25年	平成26年	平成27年	平成28年	平成29年
火 災 件 数 (件)		92	75	89	67	71
内 訳	建 物 火 災 (件)	47	38	48	38	35
	林 野 火 災 (件)	1	1	0	0	0
	車 両 火 災 (件)	6	7	7	5	7
	そ の 他 火 災 (件)	38	29	34	24	29
焼 損 棟 数 (棟)		62	49	68	57	57
内 訳	全 焼 (棟)	19	11	13	13	15
	半 焼 (棟)	4	1	5	5	3
	部 分 焼 (棟)	20	12	19	16	15
	ぼ や (棟)	19	25	31	23	24
建 物 焼 損 床 面 積 (㎡)		2,011	1,304	2,110	6,405	1,675
建 物 焼 損 表 面 積 (㎡)		246	52	295	186	78
林 野 焼 損 面 積 (a)		1	0	1	0	18
死 者 (人)		2	4	2	2	3
負 傷 者 (人)		6	9	5	7	7
り 災 世 帯 (世帯)		33	61	37	20	28
内 訳	全 損 (世帯)	10	13	12	5	10
	半 損 (世帯)	4	3	4	1	3
	小 損 (世帯)	19	45	21	14	15
り 災 人 員 (人)		68	122	84	36	61
火 災 損 害 額 (千円)		108,783	220,049	14,215	427,736	83,525
内 訳	建 物 (収 容 物) (千円)	103,364	217,281	139,414	422,056	59,238
	林 野 (千円)	0	0	0	0	322
	車 両 (千円)	2,054	1,699	1,001	5,510	23,696
	そ の 他 (千円)	3,365	1,069	800	170	269

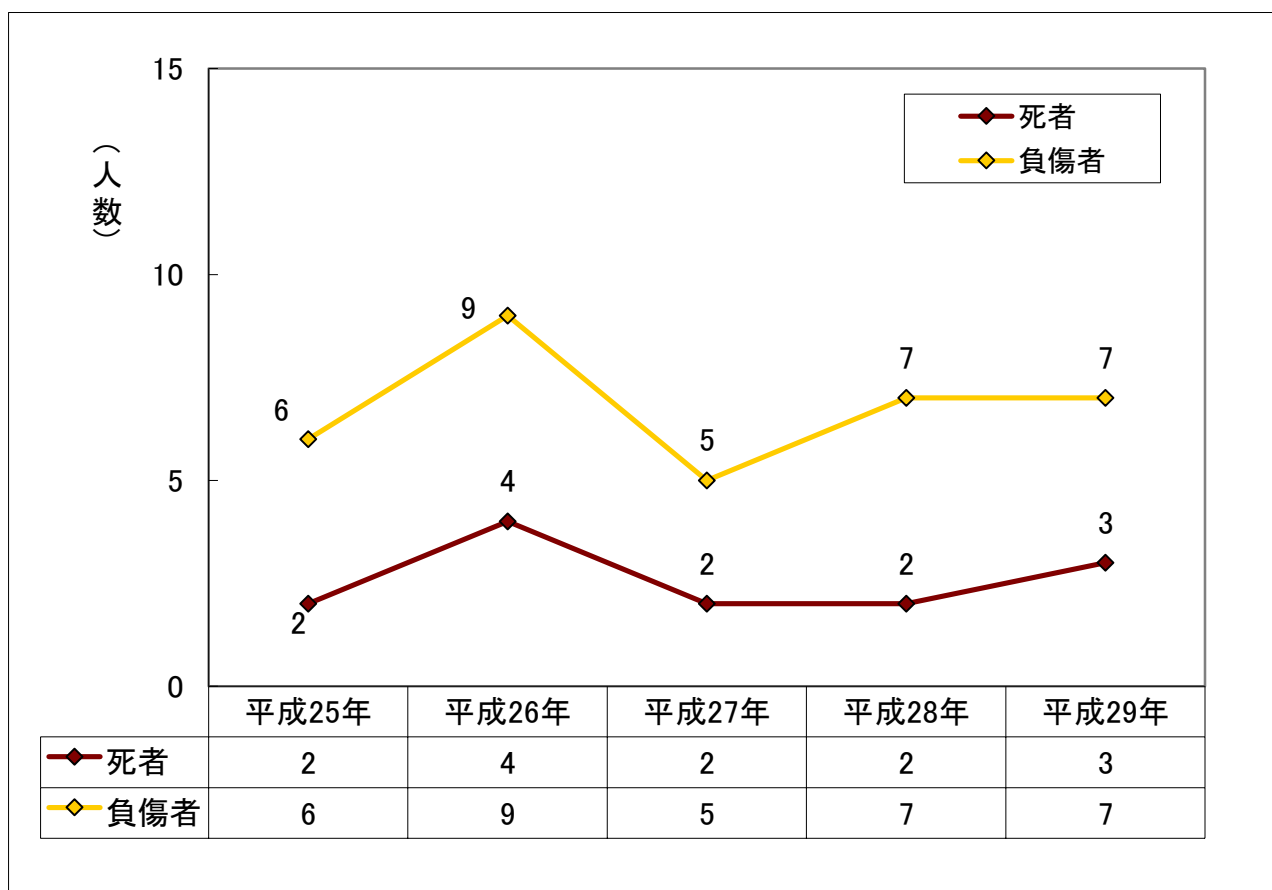
14 過去5年間の地区別(旧市町別)火災概況

別	区分	年別	平成25年	平成26年	平成27年	平成28年	平成29年
飯塚市	飯塚	火災件数(件)	34	31	17	33	26
		損害額(千円)	12,228	181,798	39,251	65,073	36,798
		建物焼損床面積(m ²)	512	520	769	1,393	952
		建物焼損表面積(m ²)	92	11	28	139	30
	穎田	火災件数(件)	3	3	5	4	4
		損害額(千円)	18,589	0	5,136	174,877	0
		建物焼損床面積(m ²)	180	0	303	2,992	0
		建物焼損表面積(m ²)	0	0	0	0	0
	庄内	火災件数(件)	6	6	4	2	3
		損害額(千円)	3,677	1,590	446	36	4,101
		建物焼損床面積(m ²)	190	210	0	0	127
		建物焼損表面積(m ²)	70	0	9	0	0
	穂波	火災件数(件)	16	7	12	5	8
		損害額(千円)	1,625	3,061	406	15,929	2,091
		建物焼損床面積(m ²)	0	105	0	130	41
		建物焼損表面積(m ²)	59	0	8	22	16
筑穂	火災件数(件)	9	0	9	3	4	
	損害額(千円)	45,177	0	1,252	954	292	
	建物焼損床面積(m ²)	649	0	0	225	0	
	建物焼損表面積(m ²)	14	0	11	0	0	
嘉麻市	山田	火災件数(件)	2	4	7	1	3
		損害額(千円)	1,061	12,250	20,831	9,172	3,421
		建物焼損床面積(m ²)	61	161	402	386	43
		建物焼損表面積(m ²)	0	0	23	0	9
	稲築	火災件数(件)	7	5	19	6	9
		損害額(千円)	2,380	4,668	1,659	21,940	1,325
		建物焼損床面積(m ²)	75	126	63	342	96
		建物焼損表面積(m ²)	0	0	180	21	0
	嘉穂	火災件数(件)	6	7	4	9	3
		損害額(千円)	2,780	1,665	1,907	6,720	22,609
		建物焼損床面積(m ²)	78	21	53	82	18
		建物焼損表面積(m ²)	8	39	35	0	14
	碓井	火災件数(件)	1	3	4	2	5
		損害額(千円)	17,765	111	54,157	14	6,237
		建物焼損床面積(m ²)	77	0	228	0	174
		建物焼損表面積(m ²)	0	0	1	4	9
桂川町	火災件数(件)	8	9	8	2	6	
	損害額(千円)	3,501	14,906	16,170	133,021	6,651	
	建物焼損床面積(m ²)	189	161	292	855	224	
	建物焼損表面積(m ²)	3	2	0	0	0	
合計	火災件数(件)	92	75	89	67	71	
	損害額(千円)	108,783	220,049	141,215	427,736	83,525	
	建物焼損床面積(m ²)	2,011	1,304	2,110	6,405	1,675	
	建物焼損表面積(m ²)	246	52	295	186	78	

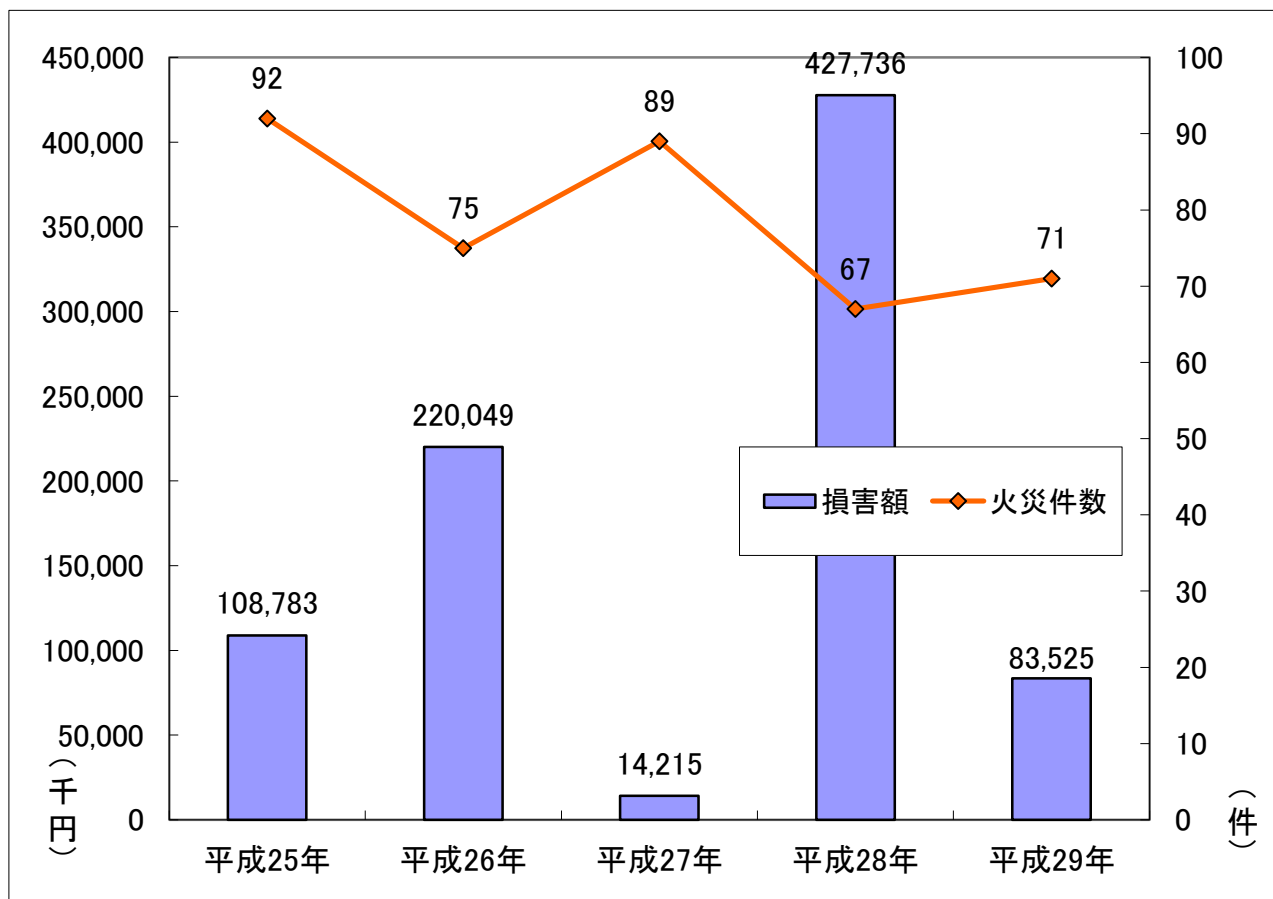
15 過去5年間の火災種別件数の推移



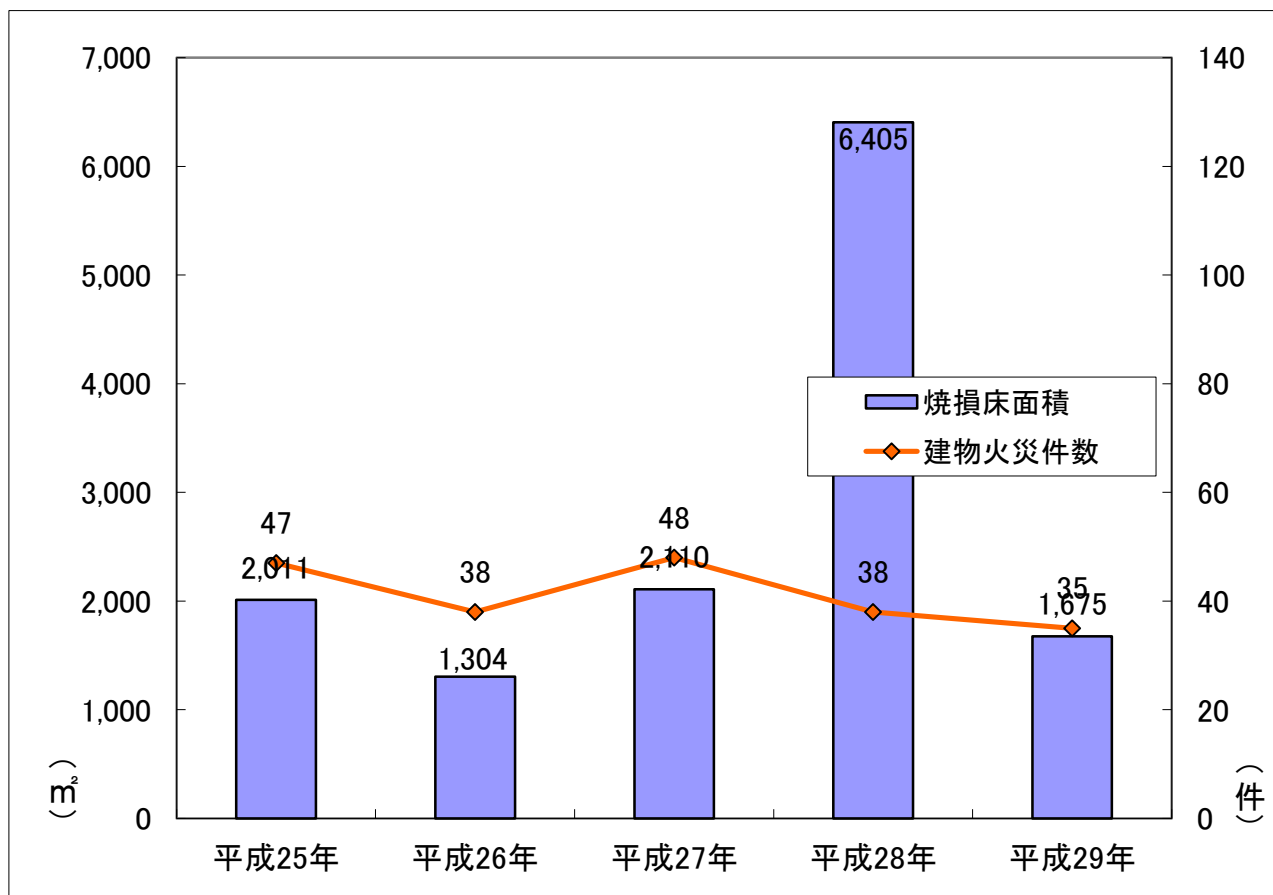
16 過去5年間の火災による死傷者数の推移



17 過去5年間の火災損害額の推移



18 過去5年間の建物焼損床面積の推移



19 過去5年間の出火原因分類

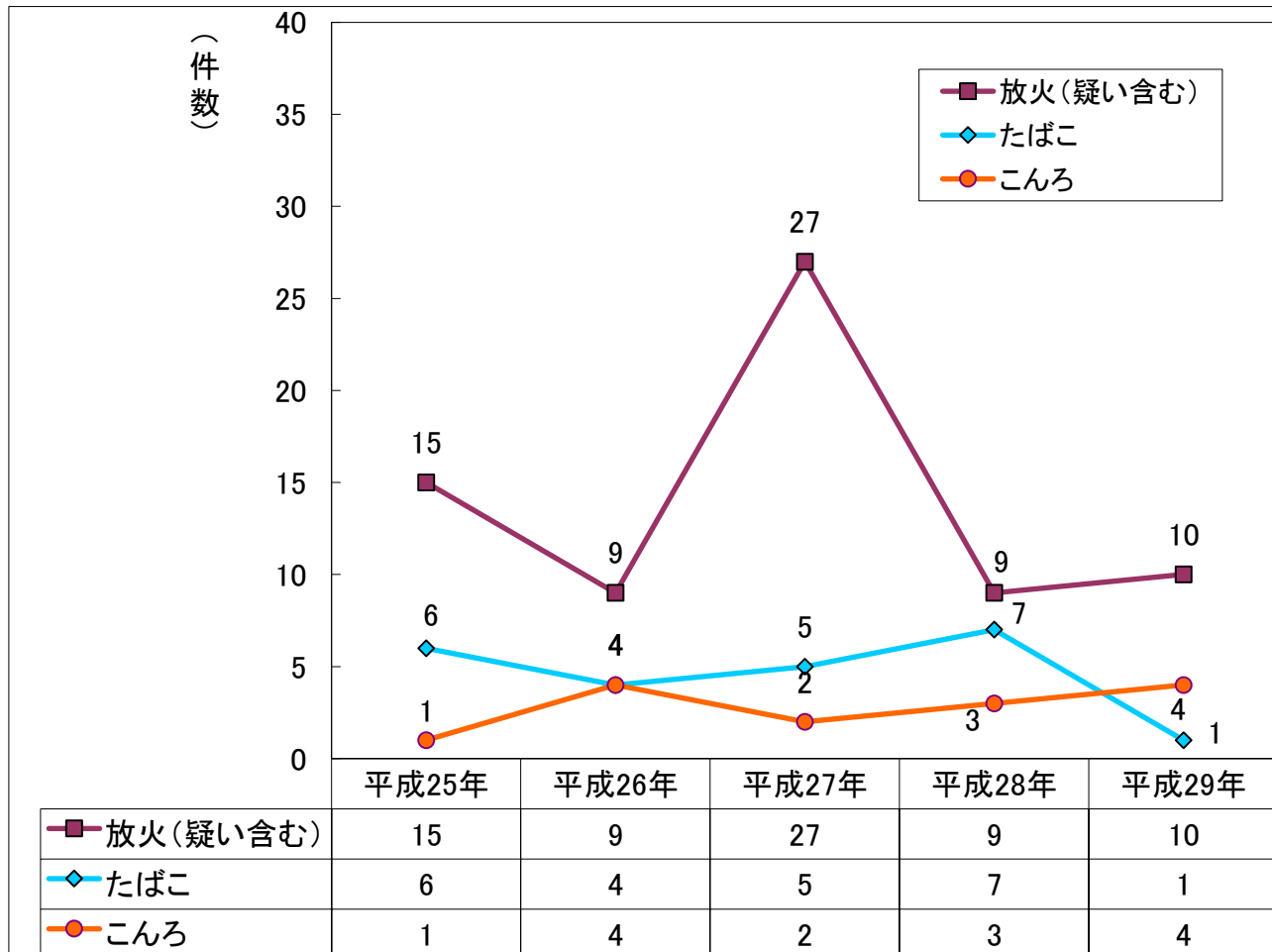
	平成25年	平成26年	平成27年	平成28年	平成29年
たばこ	6	4	5	7	1
こんろ	1	4	2	3	4
かまど					
風呂かまど	1	2			
炉	1			1	
焼却炉	1				
ストーブ	5	2	3	3	
こたつ					1
ボイラー		1	1		
煙突・煙道	1				
排気管			3	1	1
電気機器	1	1	3	2	2
電気装置	2	1	1	1	1
電灯・電話等の配線	3	2	2		4
内燃機関					
配線器具	1	2	3		3
火遊び	5	1	4	1	1
マッチ・ライター	2	2			
たき火	10	3	1	1	
溶接機・切断機		1	1		1
灯火	2	4			1
衝突の火花				1	
取灰					1
火入れ	6	10	8	6	13
放火	6	7	24	5	7
放火の疑い	9	2	3	4	3
その他	16	17	13	19	17
不明	13	9	10	11	6
調査中			2	1	4
合計	92	75	89	67	71

20 過去5年間における出火原因の上位

	平成25年	平成26年	平成27年	平成28年	平成29年
1位	放火 (疑い含む) 15件	火入れ 10件	放火 (疑い含む) 27件	放火 (疑い含む) 9件	火入れ 13件
2位	たき火 10件	放火 (疑い含む) 9件	火入れ 8件	たばこ 7件	放火 (疑い含む) 10件
3位	たばこ 火入れ 各6件	たばこ こんろ 灯火 各4件	たばこ 5件	火入れ 6件	こんろ 電灯・電話等の 配線 各4件
4位			火遊び 4件	こんろ ストーブ 各3件	
5位	ストーブ、 火遊び 各5件		ストーブ、排気管、 電気機器、配線器具 各3件	各3件	配線器具 3件

※不明及び調査中のものを除く

21 過去5年間における主な出火原因の推移



第9回 防火ポスターコンクール（平成29年度）



<最優秀賞>上穂波小学校 6年 川上 翼 さん

火災統計のデータは、ホームページにも掲載しています。

飯塚地区消防本部ホームページ

www.iizuka119.jp

平成29年度 全国統一防火標語

火の用心 ことばを形に 習慣に