

平成28年(2016年)

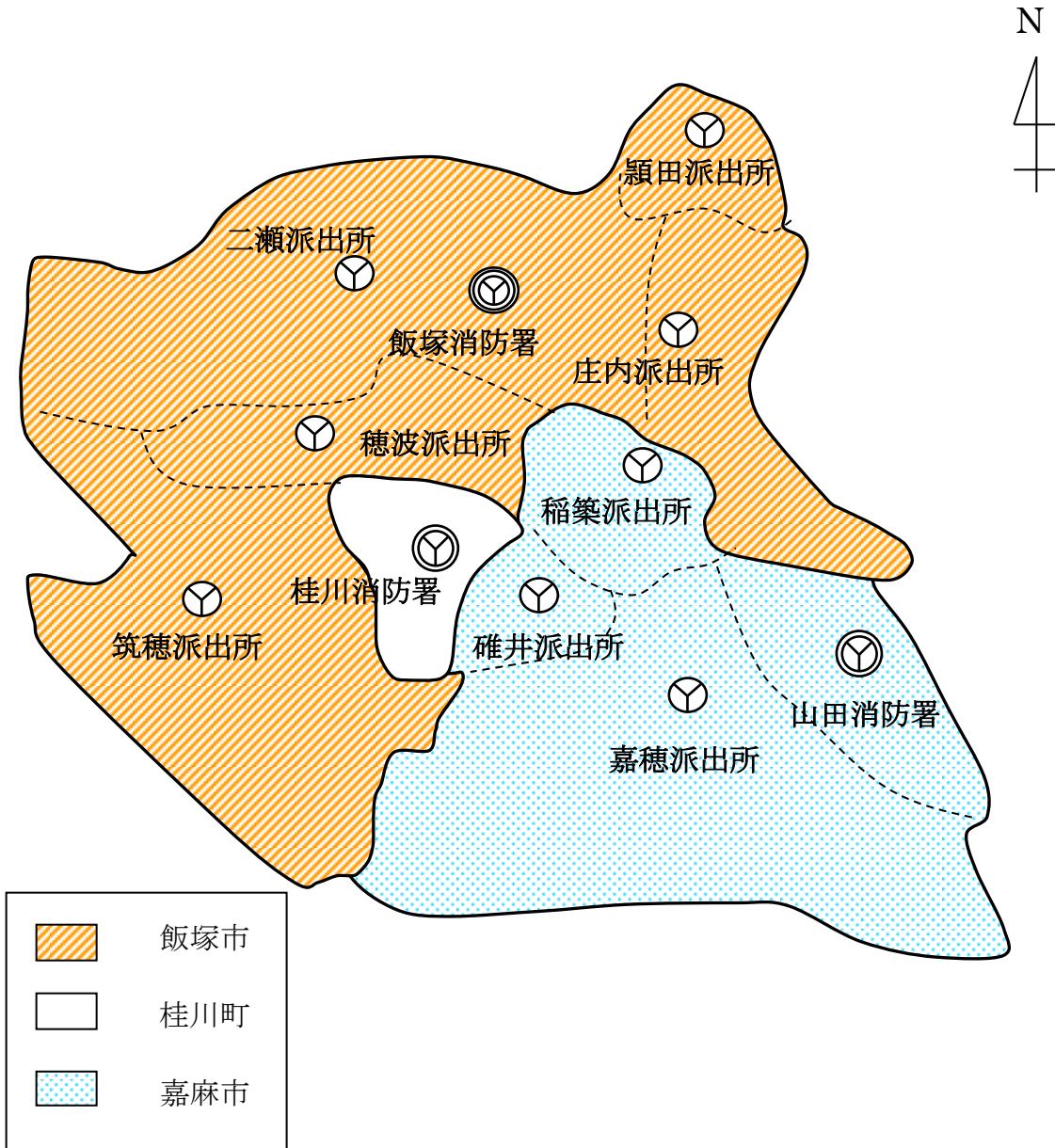
# 火災統計



飯塚地区消防本部

# はじめに

この統計は、飯塚地区消防組合管内の2市1町（飯塚市・嘉麻市・桂川町）における、平成28年中の火災に関する統計を集録分類し、今後の消防行政の参考に資するため作成したものです。



飯塚地区消防組合管内図  
面積 369.32 km<sup>2</sup>

## 目 次

	ページ
1 用語の意味	1～2
2 火災の概要	3～4
3 火災概況表	5
4 地区別（旧市町別）火災概況	6～7
5 月別火災概況	8～9
6 火災種別割合	10
7 地区別（旧市町別）火災種別割合	10
8 月別火災発生件数	11
9 曜日別火災発生件数	11
10 出火原因分類	12
11 時間帯別火災発生状況	13
12 建物火災用途別件数	14
13 過去5年間の火災概況	15
14 過去5年間の地区別（旧市町別）火災概況	16
15 過去5年間の火災種別件数の推移	17
16 過去5年間の火災による死傷者数の推移	17
17 過去5年間の火災損害額の推移	18
18 過去5年間の建物焼損床面積の推移	18
19 過去5年間の出火原因分類	19
20 過去5年間における出火原因の上位	20
21 過去5年間における主な出火原因の推移	20

## 1 用語の意味

この火災統計における用語の意味は、次のとおりです。

### (1) 火災の種別

火災は、次の種別に区分する。

#### ア 建物火災

建物又はその収容物が焼損した火災をいう。(爆発を含む。)

#### イ 林野火災

森林、原野又は牧野が焼損した火災をいう。

#### ウ 車両火災

自動車車両、鉄道車両及び被けん引車又はこれらの積載物が焼損した火災をいう。

#### エ その他火災

ア～ウまでに掲げる火災以外の火災をいい、例えば、建物の外壁又は屋根等に取り付けてある看板、ネオン塔、広告塔、物干し、日除け、塀の類、公衆電話のボックス、電柱、郵便ポスト、アーケード、廃材等が焼損した火災をいう。

### (2) 損害額

損害額は、焼き損害(焼けた物等の損害)、消火損害(水損等の損害)及び爆発損害(爆発現象の破壊作用により受けた損害)のり災時における時価による合計をいう。

### (3) 焼損棟数

棟とは、1つの独立した建物をいい、焼損の程度は次のとおりとする。

#### ア 全焼

建物の焼き損害額が火災前の建物の評価額の70%以上のもの、又はこれ未満であっても残存部分に補修を加えても再使用できないものをいう。

#### イ 半焼

建物の焼き損害額が火災前の建物の評価額の20%以上のもので、全焼に該当しないものをいう。

#### ウ 部分焼

建物の焼き損害額が火災前の建物の評価額の20%未満のもので、ぼやに該当しないものをいう。

#### エ ぼや

建物の焼き損害額が火災前の建物の評価額の10%未満であり焼損床面積が1平方メートル未満のもの、建物の焼き損害額が火災前の建物の評価額の10%未満であり焼損表面積が1平方メートル未満のもの、又は収容物のみ焼損したものをいう。

(4) 焼損床面積

焼損床面積とは、建物の焼損が立体的に及んだ場合で、焼損したことによって機能が失われた部分の床面積をいう。

(5) 焼損表面積

焼損表面積とは、建物の焼損が部分的である場合（立体的に焼損が及ばなかった場合）、例えば内壁、天井、床板等部分的なものの表面積をいう。

(6) り災世帯

り災世帯数は、国勢調査の例に準じてり災世帯数を算出し、世帯のり災程度は、次のとおりとする。

ア 全損

建物（収容物を含む。以下、半損及び小損において同じ。）の火災損害額がり災前の建物の評価額の70%以上のものをいう。

イ 半損

建物の火災損害額がり災前の建物の評価額の20%以上で、全損に該当しないものをいう。

ウ 小損

建物の火災損害額がり災前の建物の評価額の20%未満のものをいう。

(7) 死者数及び負傷者数

死者及び負傷者の範囲は、次のとおりとする。

ア 死者又は負傷者とは、火災現場において火災に直接起因して、死亡した者（病死者を除く。）又は負傷した者をいう。

イ 火災により負傷した後48時間以内に死亡したものは、火災による死者とする。

※ この統計においては、48時間を経過し30日以内に死亡したものも死者として計上する。

## 2 火災の概要

平成28年中の飯塚地区消防組合管内における火災件数は67件で、前年に比べ22件減少し、約5日に1件の割合で発生しました。

その概要は、次のとおりです。

### (1) 火災発生状況

火災件数を火災種別ごとにみると、建物火災38件(56.7%)、車両火災5件(7.5%)、その他火災24件(35.8%)となっており、前年と比べると、建物火災とその他火災は各10件減少し、車両火災は2件減少しています。

建物火災における発生状況を用途別にみると、建物火災38件のうち、住宅火災が15件(39.5%)を占め、さらに細分すると、一般住宅が10件(26.3%)、併用住宅が2件(5.3%)、共同住宅が3件(7.9%)となっており、住宅火災に次いで工場火災が7件(18.4%)、その他となっています。

### (2) 焼損、爆発状況及び損害額

建物火災38件のうち9件(23.7%)が延焼火災であり、焼損棟数は57棟で前年に比べ11棟減少、り災世帯数は20世帯で前年に比べ17世帯減少、り災人員は36人で前年に比べ48人減少しています。

建物焼損床面積は6,405平方メートルで前年に比べ4,295平方メートル増加しています。

火災損害額は427,736千円で前年に比べ286,521千円増加しています。このうち建物(収容物を含む)の損害額は422,056千円で、全損害額の98.7%を占め、前年に比べ282,642千円増加しています。

### (3) 死傷者

火災による死者は前年と同数の2人であり、負傷者は7人で前年に比べ2人増加しています。

#### (4) 出火原因

出火原因の上位は、放火（疑い含む）9件（13.4%、前年27件）、次にたばこ7件（10.4%、前年5件）で、火入れ6件（9.0%、前年8件）となっています。

出火原因を火災種別ごとにみると、建物火災においては38件中、放火（疑い含む）6件（15.8%）、たばこ4件（10.5%）、こんろ、ストーブ各3件（7.9%）、車両火災においては5件中、排気管、衝突の火花各1件（20.0%）、その他火災においては24件中、火入れ6件（25.0%）、放火（疑い含む）、たばこ各3件（12.5%）が出火原因の上位となっています。

### 3 火災概況表

		平成28年	平成27年	前年比(△は減)
火災件数		67 件	89 件	△ 22 件
	建物火災	38 件	48 件	△ 10 件
	林野火災	0 件	0 件	0 件
	車両火災	5 件	7 件	△ 2 件
	その他火災	24 件	34 件	△ 10 件
火災損害額		427,736 千円	141,215 千円	286,521 千円
	建物の損害	422,056 千円	139,414 千円	282,642 千円
	林野の損害	0 千円	0 千円	0 千円
	車両の損害	5,510 千円	1,001 千円	4,509 千円
	その他の損害	170 千円	800 千円	△ 630 千円
建物焼損床面積		6,405 m <sup>2</sup>	2,110 m <sup>2</sup>	4,295 m <sup>2</sup>
建物焼損表面積		186 m <sup>2</sup>	295 m <sup>2</sup>	△ 109 m <sup>2</sup>
林野焼損面積		0 a	1 a	△ 1 a
焼損棟数		57 棟	68 棟	△ 11 棟
り災世帯数		20 世帯	37 世帯	△ 17 世帯
り災人員		36 人	84 人	△ 48 人
死者数		2 人	2 人	0 人
負傷者数		7 人	5 人	2 人
1日平均発生件数		0.18 件	0.24 件	△ 0.06 件
1件平均損害額		6,384 千円	1,587 千円	4,797 千円
住民1人当り損害額		2,327 円	763 円	1,564 円
管内人口		183,801 人	185,027 人	△ 1,226 人

※ 管内人口(総人口)については、外国籍を含み基準日を平成28年12月31日現在とする。



#### 4 地区別(旧市町別)火災概況

市町別	区分 地区別	火災件数					建 物 火 災 (建物火災以外の延焼による焼損建物含む。)											
		合 計	建 物 火 災	林 野 火 災	車 両 火 災	そ の 他 火 災	規模		焼 損 棟 数						焼 損 床 面 積 ( $m^2$ )	焼 損 表 面 積 ( $m^2$ )		
							延 焼	不 延 焼	全 焼	半 焼	部 分 焼	ぼ や	計	住 家			非 住 家	
飯塚市	飯塚	33	21	0	1	11	3	18	4	3	11	11	29	13	16	1,393	139	
	穎田	4	2	0	1	1	1	1	2	1	0	1	4	1	3	2,992	0	
	庄内	2	1	0	0	1	0	1	0	0	0	1	1	0	1	0	0	
	穂波	5	3	0	1	1	1	2	1	0	2	2	5	0	5	130	22	
	筑穂	3	1	0	0	2	1	0	1	0	1	2	4	2	2	225	0	
	小計	47	28	0	3	16	6	22	8	4	14	17	43	16	27	4,740	161	
嘉麻市	山田	1	1	0	0	0	1	0	1	0	0	2	3	3	0	386	0	
	稲築	6	5	0	0	1	1	4	2	0	1	3	6	1	5	342	21	
	嘉穂	9	1	0	2	6	1	0	2	0	0	0	2	0	2	82	0	
	碓井	2	2	0	0	0	0	2	0	0	1	1	2	2	0	0	4	
	小計	18	9	0	2	7	3	6	5	0	2	6	13	6	7	810	25	
桂川町	2	1	0	0	1	0	1	0	1	0	0	1	0	1	855	0		
合計	67	38	0	5	24	9	29	13	5	16	23	57	22	35	6,405	186		

#### 4-2 地区別(旧市町別)火災概況

市町別	地区別	り災状況					林野焼損面積(ア)	損害額(千円)						死傷	
		世帯数				り災者数		合計	建物	収容物	林野	車両	その他	死者	負傷者
		計	全損	半損	小損										
飯塚市	飯塚	12	2	1	9	20	0	65,073	56,908	7,845	0	158	162	0	3
	穎田	1	0	0	1	2	0	174,877	131,007	43,756	0	114	0	0	0
	庄内	0	0	0	0	0	0	36	0	36	0	0	0	0	0
	穂波	0	0	0	0	0	0	15,929	2,967	8,618	0	4,339	5	0	0
	筑穂	2	1	0	1	4	0	954	945	7	0	0	2	0	0
	小計	15	3	1	11	26	0	256,869	191,827	60,262	0	4,611	169	0	3
嘉麻市	山田	2	1	0	1	5	0	9,172	6,672	2,500	0	0	0	2	0
	稲築	1	1	0	0	2	0	21,940	14,619	7,321	0	0	0	0	1
	嘉穂	0	0	0	0	0	0	6,720	4,730	1,090	0	899	1	0	1
	碓井	2	0	0	2	3	0	14	11	3	0	0	0	0	1
	小計	5	2	0	3	10	0	37,846	26,032	10,914	0	899	1	2	3
桂川町	0	0	0	0	0	0	133,021	69,152	63,869	0	0	0	0	1	
合計	20	5	1	14	36	0	427,736	287,011	135,045	0	5,510	170	2	7	

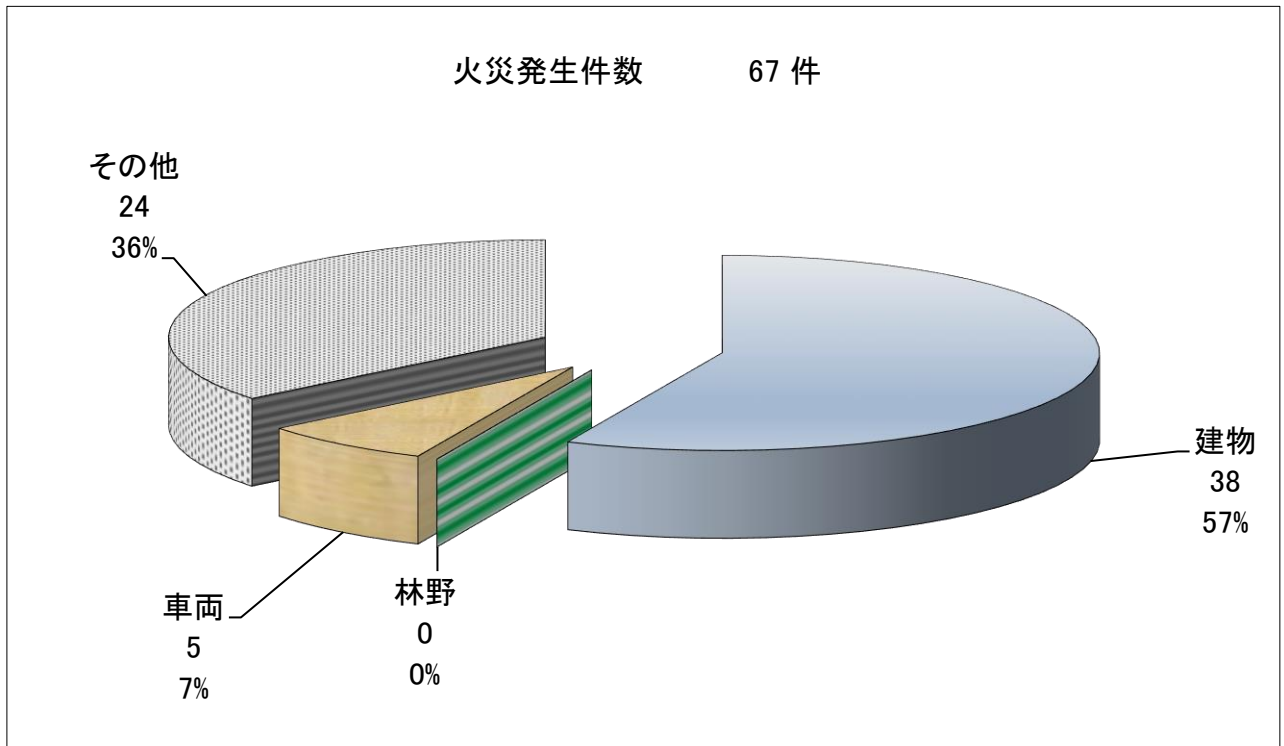
## 5 月別火災概況

月別	区分	火災件数					建 物 火 災 (建物火災以外の延焼による焼損建物含む。)										
		合計	建物火災	林野火災	車両火災	その他火災	規模		焼損棟数						焼損床面積 (㎡)	焼損表面積 (㎡)	
							延焼	不延焼	全焼	半焼	部分焼	ぼや	計	住家			非住家
1月		3	3	0	0	0	1	2	1	0	0	4	5	5	0	386	1
2月		4	2	0	0	2	0	2	0	0	1	1	2	0	2	0	1
3月		12	6	0	1	5	0	6	0	1	2	3	6	3	3	121	22
4月		2	0	0	0	2	0	0	0	0	0	0	0	0	0	0	0
5月		13	6	0	2	5	3	3	3	1	3	5	12	5	7	3,217	4
6月		3	2	0	1	0	1	1	1	0	1	1	3	0	3	252	20
7月		8	6	0	0	2	2	4	3	3	6	1	13	5	8	2,113	129
8月		13	6	0	1	6	0	6	2	0	2	2	6	3	3	104	6
9月		2	1	0	0	1	0	1	0	0	0	1	1	0	1	0	0
10月		5	4	0	0	1	1	3	1	0	1	4	6	1	5	130	3
11月		1	1	0	0	0	0	1	0	0	0	1	1	0	1	0	0
12月		1	1	0	0	0	1	0	2	0	0	0	2	0	2	82	0
合計		67	38	0	5	24	9	29	13	5	16	23	57	22	35	6,405	186

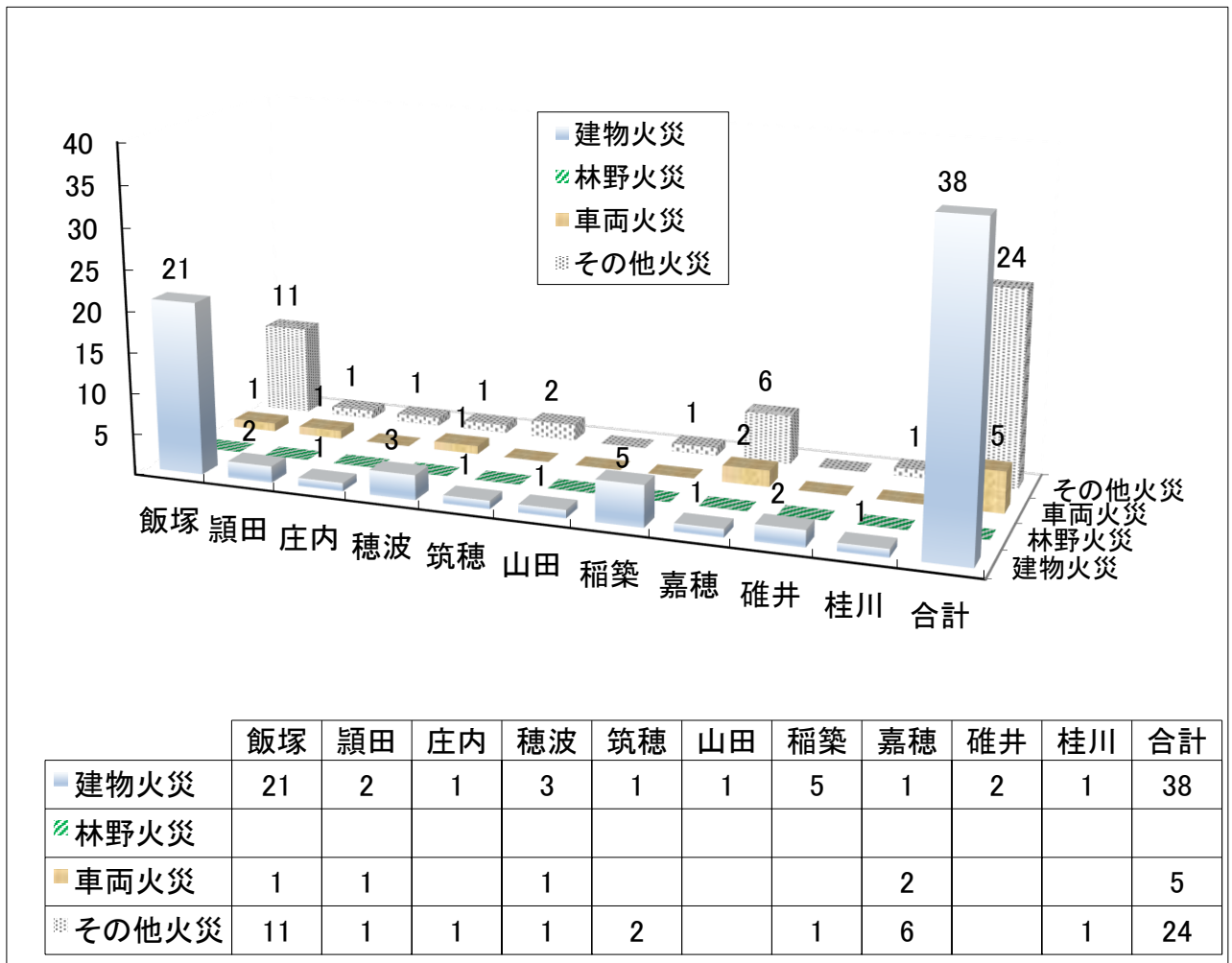
## 5-2 月別火災概況

月別	区分	り災状況					林野焼損面積（a）	損害額（千円）						死傷	
		り災世帯数				り災者数		合計	建物	収容物	林野	車両	その他	死者	負傷者
		計	全損	半損	小損										
1月		4	1	0	3	7	0	9,231	6,721	2,510	0	0	0	2	0
2月		0	0	0	0	0	0	138	4	133	0	0	1	0	1
3月		3	0	0	3	4	0	9,963	5,613	4,325	0	25	0	0	2
4月		0	0	0	0	0	0	5	0	0	0	0	5	0	0
5月		6	1	0	5	12	0	176,878	132,124	43,763	0	988	3	0	0
6月		0	0	0	0	0	0	17,288	10,049	7,081	0	158	0	0	1
7月		4	2	1	1	8	0	187,389	119,780	67,223	0	225	161	0	3
8月		2	1	0	1	3	0	10,006	5,153	919	0	3,934	0	0	0
9月		0	0	0	0	0	0	0	0	0	0	0	0	0	0
10月		1	0	0	1	2	0	11,016	2,837	7,999	0	180	0	0	0
11月		0	0	0	0	0	0	2	0	2	0	0	0	0	0
12月		0	0	0	0	0	0	5,820	4,730	1,090	0	0	0	0	0
合計		20	5	1	14	36	0	427,736	287,011	135,045	0	5,510	170	2	7

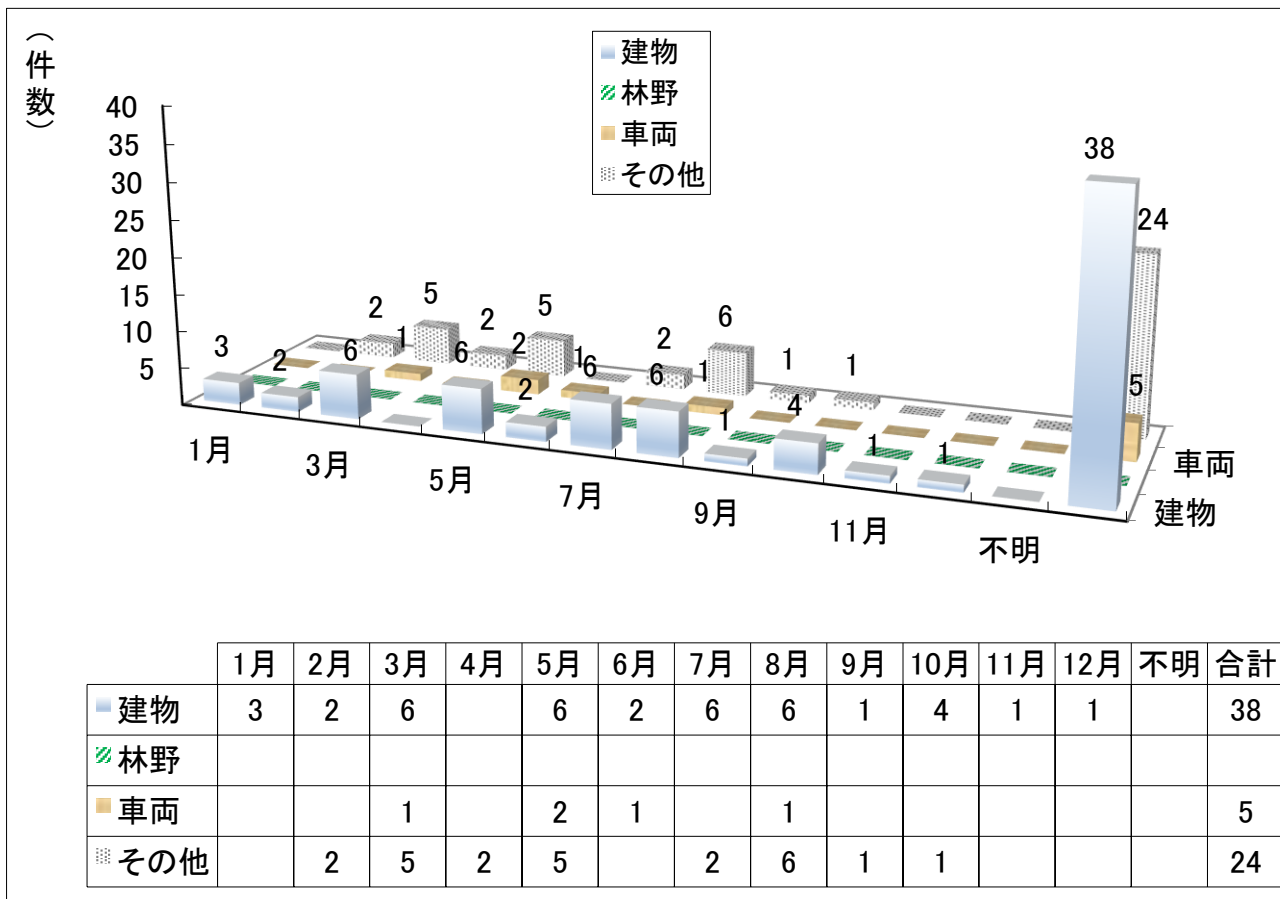
## 6 火災種別割合



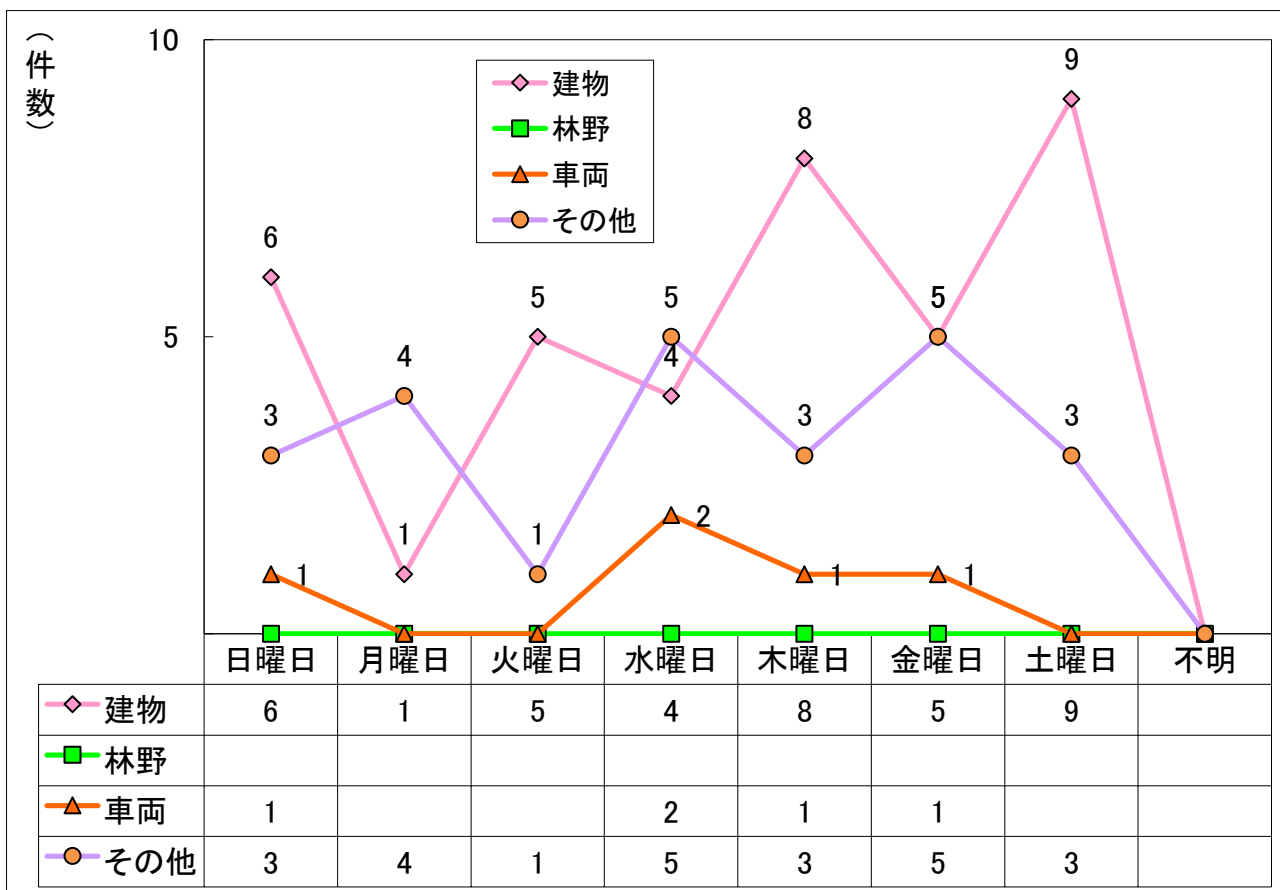
## 7 地区別（旧市町別）火災種別割合



## 8 月別火災発生件数



## 9 曜日別火災発生件数

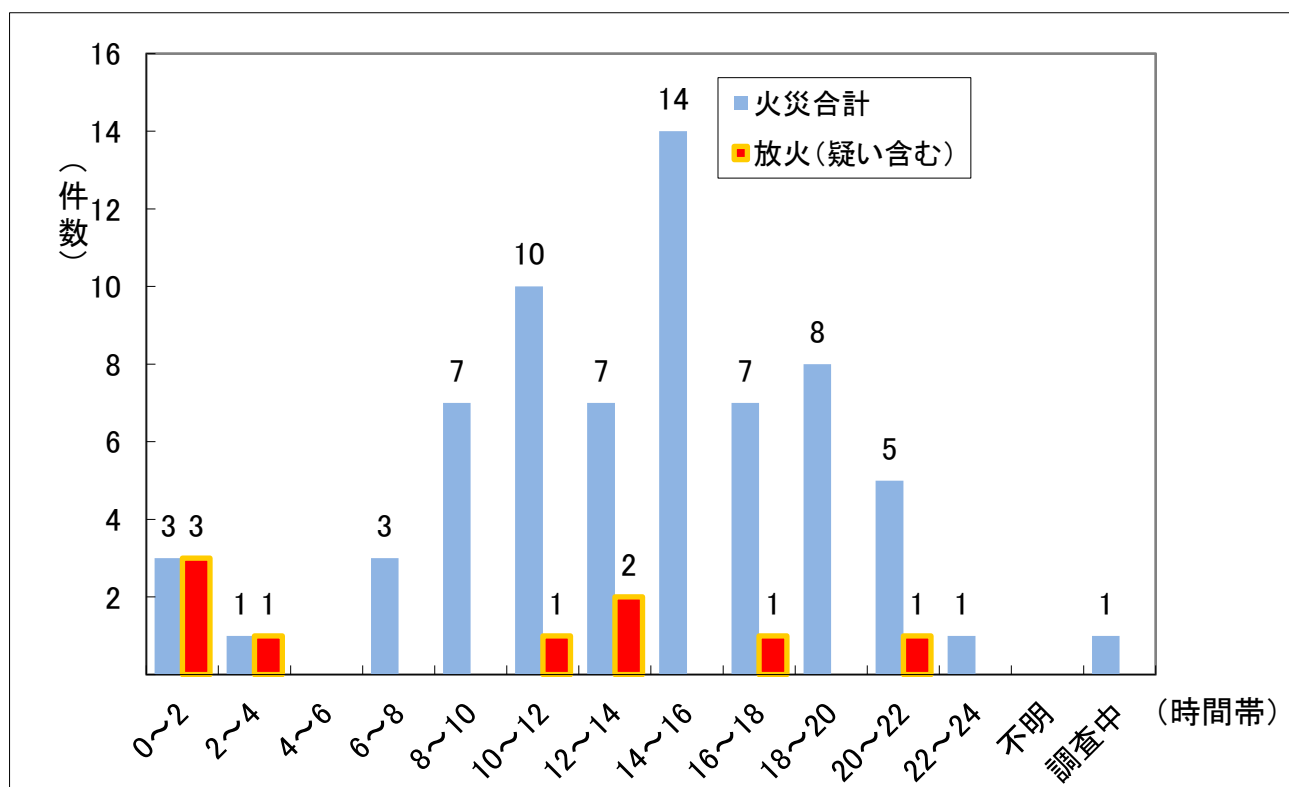


## 10 出火原因分類

原因	飯塚市						嘉麻市					桂川町	火災種別				合計
	飯塚	穎田	庄内	穂波	筑穂	小計	山田	稲築	嘉穂	碓井	小計		建物	林野	車両	その他	
合計	33	4	2	5	3	47	1	6	9	2	18	2	38		5	24	67
たばこ	6		1			7							4			3	7
こんろ	2			1		3							3				3
かまど																	
風呂かまど																	
炉	1					1							1				1
焼却炉																	
ストーブ	1					1	1			1	2		3				3
こたつ																	
ボイラー																	
煙突・煙道																	
排気管		1				1									1		1
電気機器				1		1		1			1		2				2
電気装置								1			1		1				1
電灯・電話等の配線																	
内燃機関																	
配線器具																	
火遊び		1				1							1				1
マッチ・ライター																	
たき火												1				1	1
溶接機・切断機																	
灯火																	
衝突の火花				1		1									1		1
取灰																	
火入れ	2	1				3		1	2		3					6	6
放火	3			1		4				1	1		4			1	5
放火の疑い	3					3			1		1		2			2	4
その他	10		1		2	13		3	2		5	1	10		1	8	19
不明	5	1		1	1	8			3		3		6		2	3	11
調査中									1		1		1				1

# 11 時間帯別火災発生状況

区分 時間	飯塚市						嘉麻市					桂川町	火災種別				合計
	飯塚	穎田	庄内	穂波	筑穂	小計	山田	稲築	嘉穂	碓井	小計		建物	林野	車両	その他	
合計	33	4	2	5	3	47	1	6	9	2	18	2	38		5	24	67
0～2	2			1		3							2			1	3
2～4										1	1		1				1
4～6																	
6～8	1					1		1	1		2		2			1	3
8～10	4		1	1		6		1			1		5			2	7
10～12	5	1		1		7			2		2	1	3		3	4	10
12～14	3		1			4		1	2		3		4			3	7
14～16	4	2			2	8		2	3		5	1	4		2	8	14
16～18	4	1		1		6	1				1		6			1	7
18～20	6				1	7		1			1		4			4	8
20～22	3			1		4				1	1		5				5
22～24	1					1							1				1
不明																	
調査中									1		1		1				1





## 12 建物火災用途別件数

用途		月別												合計
		1月	2月	3月	4月	5月	6月	7月	8月	9月	10月	11月	12月	
住宅	一般住宅	1		2		3		2	1		1			10
	併用住宅	1				1								2
	共同住宅	1							2					3
劇場														
公会堂														
キャバレー														
遊技場														
性風俗														
料理店														
飲食店				1					1					2
物品販売店舗						1								1
旅館														
病院														
社会福祉施設														
幼稚園														
学校														
図書館														
特殊浴場														
公衆浴場														
停車場														
神社・寺院												1	1	2
工場			1	1			1	2			2			7
スタジオ														
駐車場														
航空機格納庫														
倉庫			1			1	1		1					4
事務所														
特定複合用途				2				1	1	1				5
非特定複合用途								1						1
地下街														
準地下街														
文化財														
その他											1			1
合計		3	2	6		6	2	6	6	1	4	1	1	38

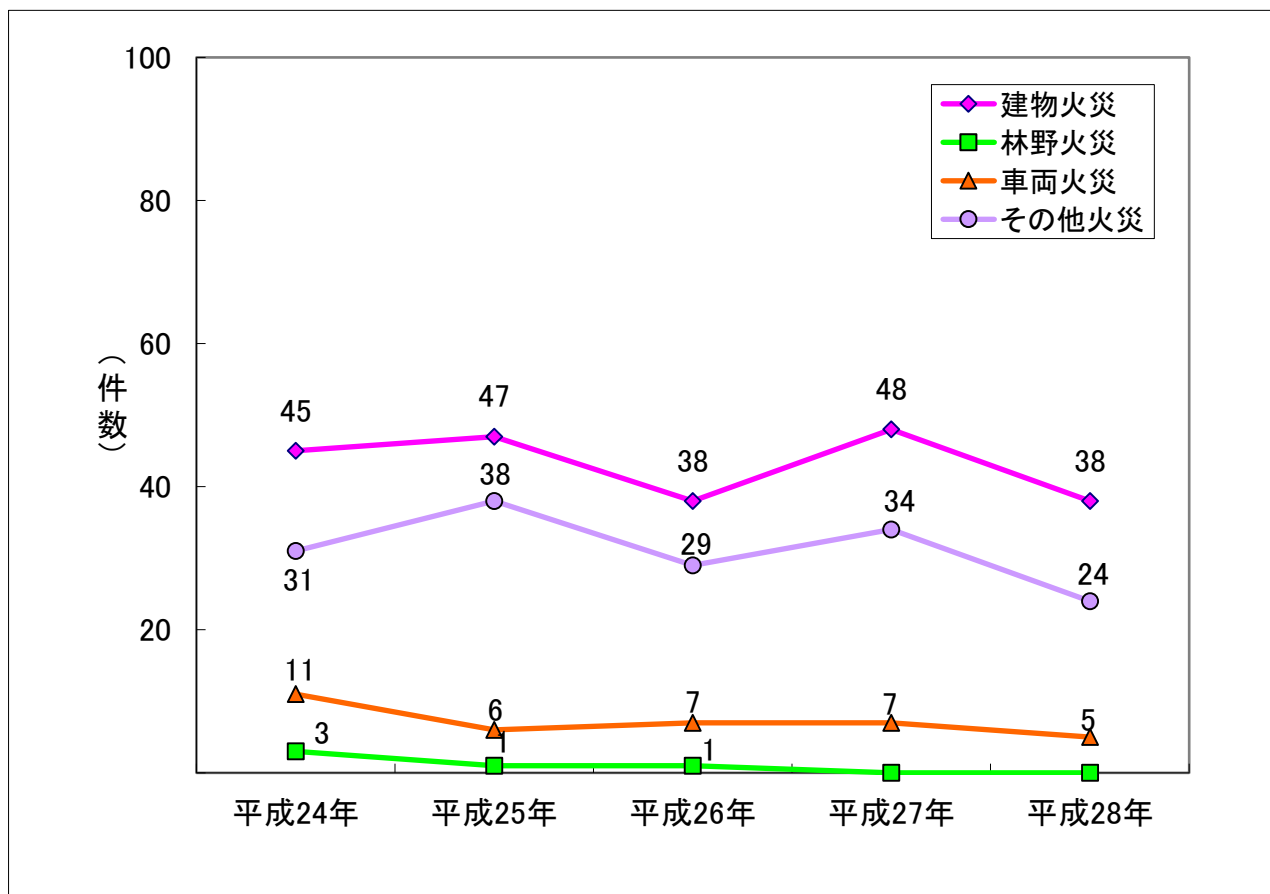
### 13 過去5年間の火災概況

区 分		年 別				
		平成24年	平成25年	平成26年	平成27年	平成28年
火 災 件 数 (件)		90	92	75	89	67
内 訳	建 物 火 災 (件)	45	47	38	48	38
	林 野 火 災 (件)	3	1	1	0	0
	車 両 火 災 (件)	11	6	7	7	5
	そ の 他 火 災 (件)	31	38	29	34	24
焼 損 棟 数 (棟)		56	62	49	68	57
内 訳	全 焼 (棟)	8	19	11	13	13
	半 焼 (棟)	6	4	1	5	5
	部 分 焼 (棟)	14	20	12	19	16
	ぼ や (棟)	28	19	25	31	23
建 物 焼 損 床 面 積 (㎡)		1,538	2,011	1,304	2,110	6,405
建 物 焼 損 表 面 積 (㎡)		267	246	52	295	186
林 野 焼 損 面 積 (a)		10	1	0	1	0
死 者 (人)		4	2	4	2	2
負 傷 者 (人)		14	6	9	5	7
り 災 世 帯 (世帯)		35	33	61	37	20
内 訳	全 損 (世帯)	8	10	13	12	5
	半 損 (世帯)	5	4	3	4	1
	小 損 (世帯)	22	19	45	21	14
り 災 人 員 (人)		95	68	122	84	36
火 災 損 害 額 (千円)		176,939	108,783	220,049	14,215	427,736
内 訳	建 物 (収 容 物) (千円)	165,376	103,364	217,281	139,414	422,056
	林 野 (千円)	0	0	0	0	0
	車 両 (千円)	7,904	2,054	1,699	1,001	5,510
	そ の 他 (千円)	3,659	3,365	1,069	800	170

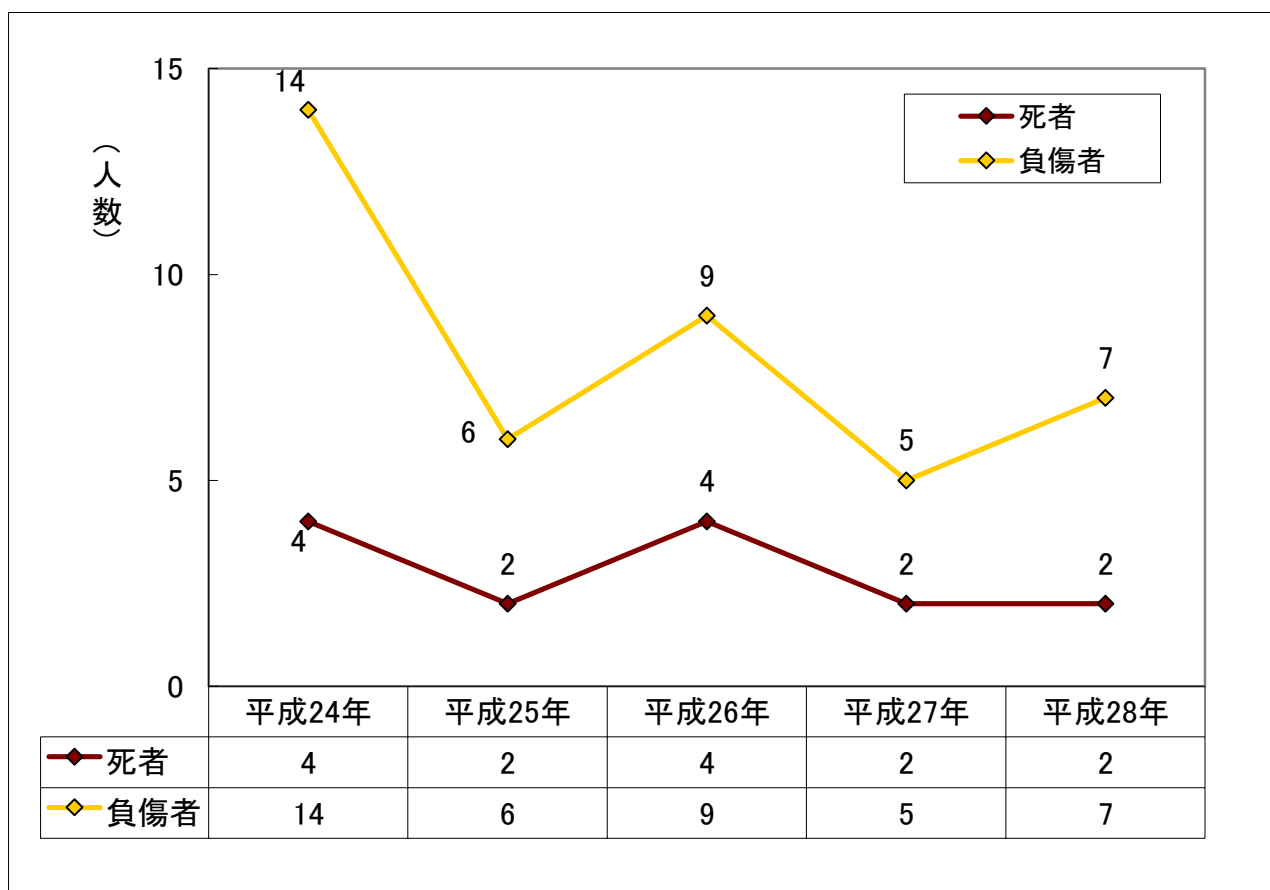
### 14 過去5年間の地区別(旧市町別)火災概況

別	区分	年別	平成24年	平成25年	平成26年	平成27年	平成28年
飯塚市	飯塚	火災件数(件)	34	34	31	17	33
		損害額(千円)	28,913	12,228	181,798	39,251	65,073
		建物焼損床面積(m <sup>2</sup> )	259	512	520	769	1,393
		建物焼損表面積(m <sup>2</sup> )	59	92	11	28	139
	穎田	火災件数(件)	10	3	3	5	4
		損害額(千円)	579	18,589	0	5,136	174,877
		建物焼損床面積(m <sup>2</sup> )	0	180	0	303	2,992
		建物焼損表面積(m <sup>2</sup> )	0	0	0	0	0
	庄内	火災件数(件)	4	6	6	4	2
		損害額(千円)	1,696	3,677	1,590	446	36
		建物焼損床面積(m <sup>2</sup> )	173	190	210	0	0
		建物焼損表面積(m <sup>2</sup> )	0	70	0	9	0
	穂波	火災件数(件)	15	16	7	12	5
		損害額(千円)	107,438	1,625	3,061	406	15,929
		建物焼損床面積(m <sup>2</sup> )	331	0	105	0	130
		建物焼損表面積(m <sup>2</sup> )	2	59	0	8	22
筑穂	火災件数(件)	5	9	0	9	3	
	損害額(千円)	5,786	45,177	0	1,252	954	
	建物焼損床面積(m <sup>2</sup> )	3	649	0	0	225	
	建物焼損表面積(m <sup>2</sup> )	0	14	0	11	0	
嘉麻市	山田	火災件数(件)	5	2	4	7	1
		損害額(千円)	3,582	1,061	12,250	20,831	9,172
		建物焼損床面積(m <sup>2</sup> )	205	61	161	402	386
		建物焼損表面積(m <sup>2</sup> )	0	0	0	23	0
	稲築	火災件数(件)	6	7	5	19	6
		損害額(千円)	7,678	2,380	4,668	1,659	21,940
		建物焼損床面積(m <sup>2</sup> )	109	75	126	63	342
		建物焼損表面積(m <sup>2</sup> )	53	0	0	180	21
	嘉穂	火災件数(件)	5	6	7	4	9
		損害額(千円)	19,158	2,780	1,665	1,907	6,720
		建物焼損床面積(m <sup>2</sup> )	417	78	21	53	82
		建物焼損表面積(m <sup>2</sup> )	153	8	39	35	0
	碓井	火災件数(件)	1	1	3	4	2
		損害額(千円)	10	17,765	111	54,157	14
		建物焼損床面積(m <sup>2</sup> )	0	77	0	228	0
		建物焼損表面積(m <sup>2</sup> )	0	0	0	1	4
桂川町	火災件数(件)	5	8	9	8	2	
	損害額(千円)	2,099	3,501	14,906	16,170	133,021	
	建物焼損床面積(m <sup>2</sup> )	41	189	161	292	855	
	建物焼損表面積(m <sup>2</sup> )	0	3	2	0	0	
合計	火災件数(件)	90	92	75	89	67	
	損害額(千円)	176,939	108,783	220,049	141,215	427,736	
	建物焼損床面積(m <sup>2</sup> )	1,538	2,011	1,304	2,110	6,405	
	建物焼損表面積(m <sup>2</sup> )	267	246	52	295	186	

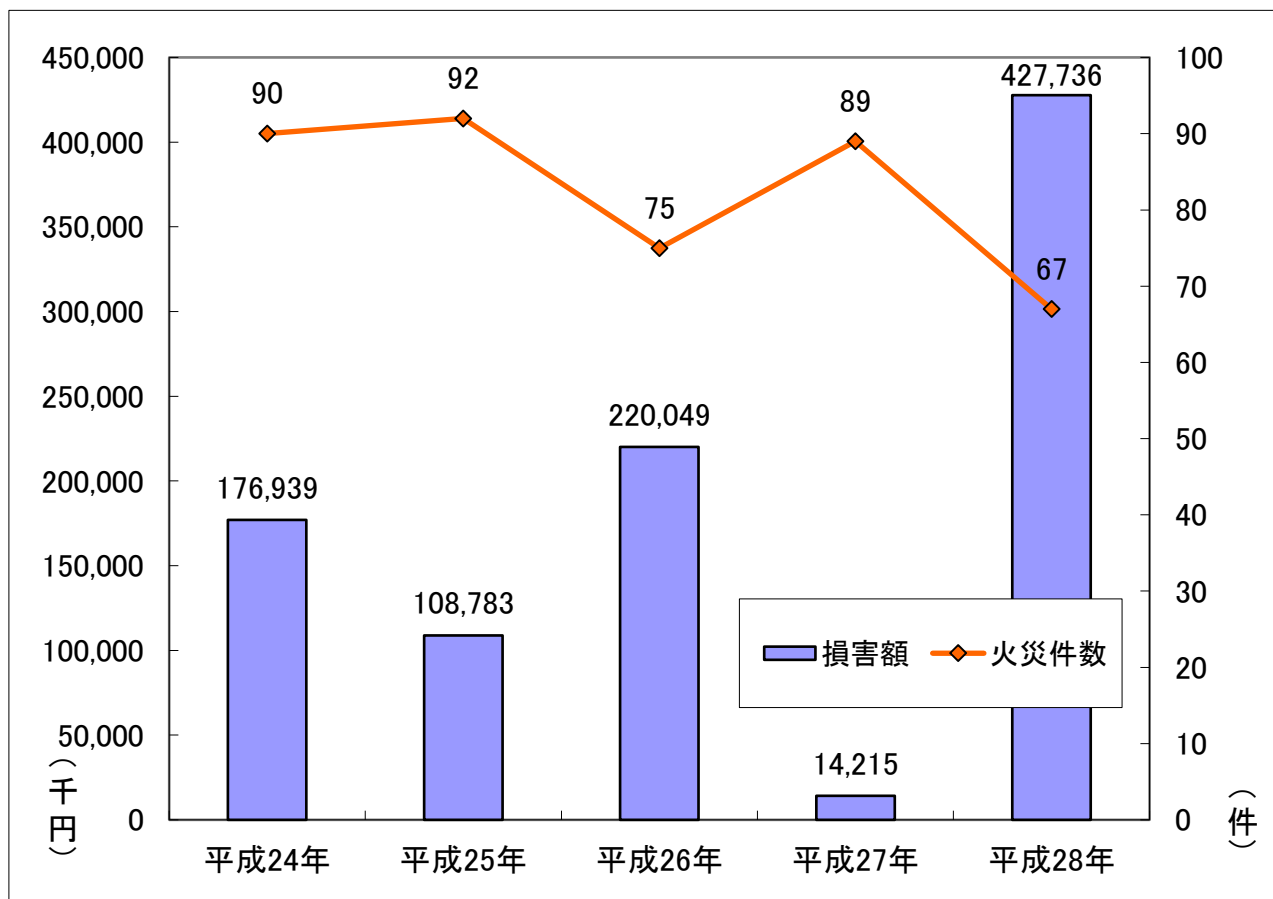
## 15 過去5年間の火災種別件数の推移



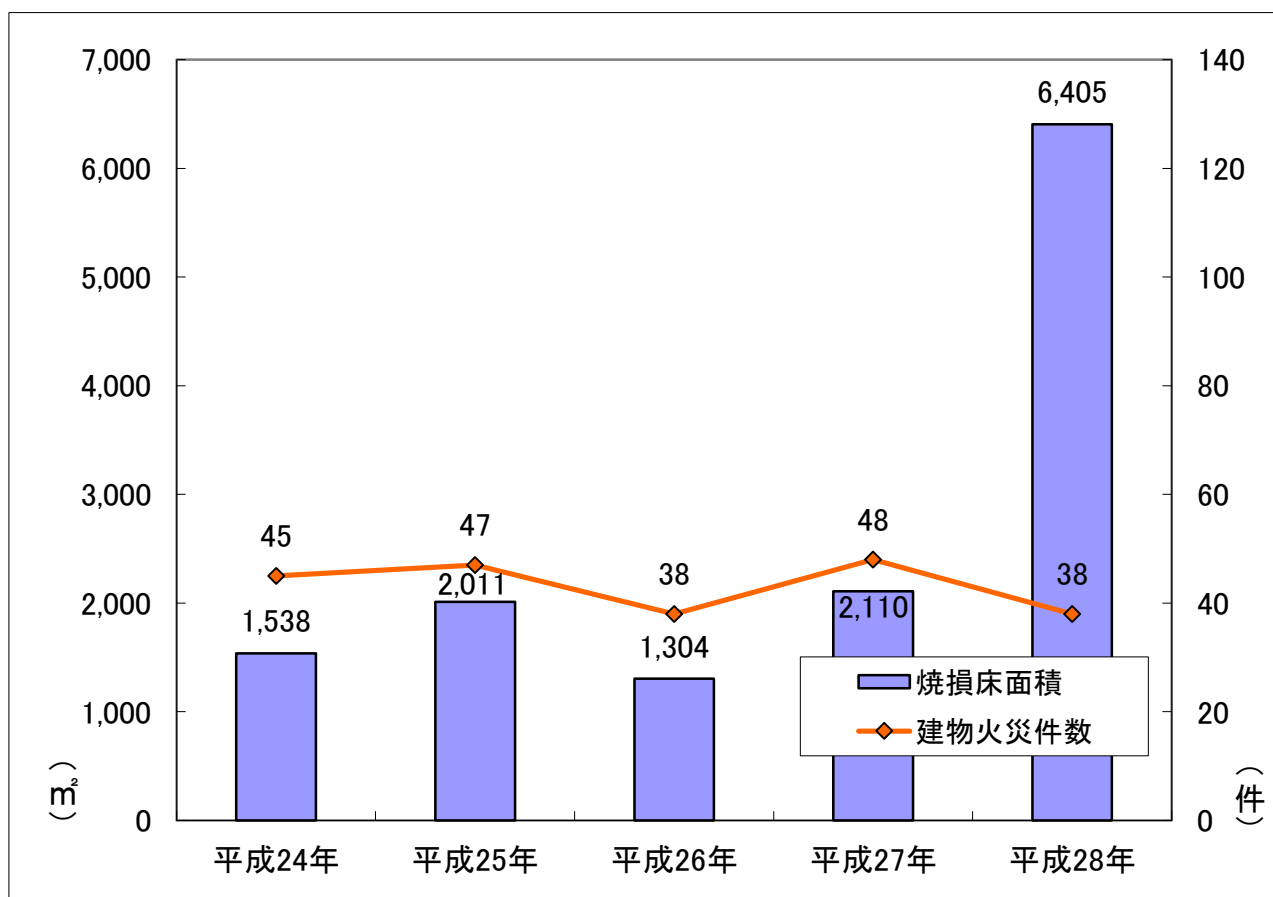
## 16 過去5年間の火災による死傷者数の推移



## 17 過去5年間の火災損害額の推移



## 18 過去5年間の建物焼損床面積の推移



## 19 過去5年間の出火原因分類

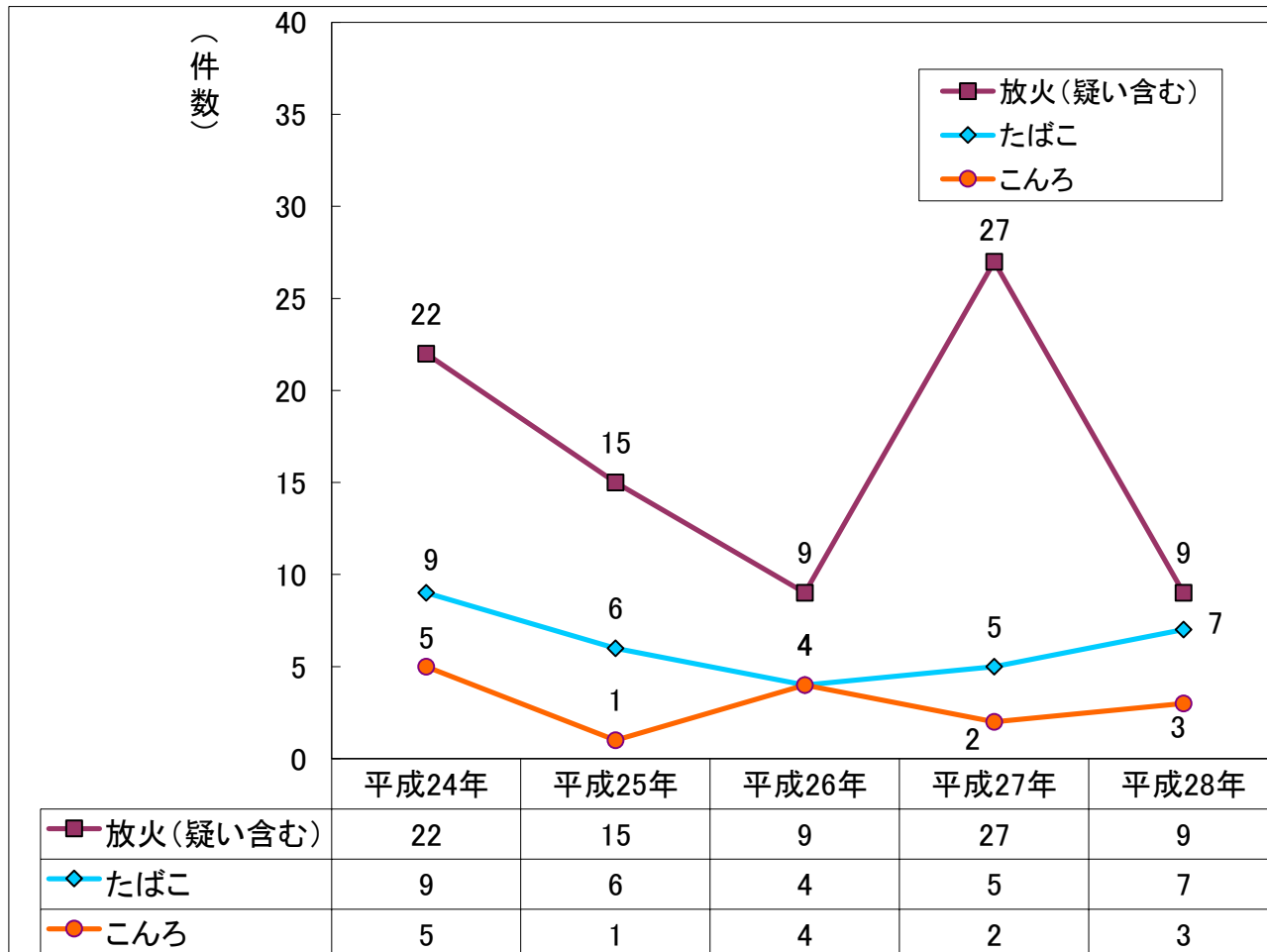
	平成24年	平成25年	平成26年	平成27年	平成28年
たばこ	9	6	4	5	7
こんろ	5	1	4	2	3
かまど					
風呂かまど		1	2		
炉		1			1
焼却炉	1	1			
ストーブ	4	5	2	3	3
こたつ	1				
ボイラー			1	1	
煙突・煙道		1			
排気管	2			3	1
電気機器	4	1	1	3	2
電気装置	1	2	1	1	1
電灯・電話等の配線	3	3	2	2	
内燃機関	1				
配線器具	3	1	2	3	
火遊び	1	5	1	4	1
マッチ・ライター		2	2		
たき火	4	10	3	1	1
溶接機・切断機			1	1	
灯火	3	2	4		
衝突の火花					1
取灰	1				
火入れ	6	6	10	8	6
放火	14	6	7	24	5
放火の疑い	8	9	2	3	4
その他	12	16	17	13	19
不明	7	13	9	10	11
調査中				2	1
合計	90	92	75	89	67

## 20 過去5年間における出火原因の上位

	平成24年	平成25年	平成26年	平成27年	平成28年
1位	放火 (疑い含む) 22件	放火 (疑い含む) 15件	火入れ 10件	放火 (疑い含む) 27件	放火 (疑い含む) 9件
2位	たばこ 9件	たき火 10件	放火 (疑い含む) 9件	火入れ 8件	たばこ 7件
3位	火入れ 6件	たばこ 火入れ 各6件	たばこ こんろ 灯火 各4件	たばこ 5件	火入れ 6件
4位	こんろ 5件			火遊び 4件	こんろ ストーブ 各3件
5位	ストーブ、 電気機器、 たき火 各4件	ストーブ、 火遊び 各5件		ストーブ、排気管、 電気機器、配線器具 各3件	

※不明及び調査中のものを除く

## 21 過去5年間における主な出火原因の推移



## 第8回 防火ポスターコンクール（平成28年度）



〈最優秀賞〉熊ヶ畑小学校 6年 赤崎 和将さん

火災統計のデータは、ホームページにも掲載しています。

飯塚地区消防本部ホームページ

[www.iizuka119.jp](http://www.iizuka119.jp)

平成28年度 全国統一防火標語

消しましょう その火その時 その場所で